

MENSAGEM DO PREFEITO **DR. DANIEL**

Ananindeua - PA



PREFEITURA



ANANINDEUA
É TRABALHO

MENSAGEM
DO PREFEITO
DR. DANIEL

Ananindeua - PA



ELABORAÇÃO DO DOCUMENTO

Mensagem do Prefeito de Ananindeua à Câmara Municipal
Ano 2026

SECRETARIA MUNICIPAL DE PLANEJAMENTO, ORÇAMENTO
E FINANÇAS
Ana Maria de Souza Azevedo

COORDENAÇÃO GERAL DE COMUNICAÇÃO
Inara Soares Lins da Costa

PRODUÇÃO TEXTUAL
Nair Brito Gonzalez Sember
Inara Soares Lins da Costa

Capa e Contracapa: ASCOM Ananindeua
Fotos: Antônio Silva
Leandro Santana
Ricardo Amanajás

Designer: Fábio Higor Martins Mendes

ESTRUTURA DA PREFEITURA MUNICIPAL DE ANANINDEUA

DANIEL BARBOSA SANTOS
Prefeito Municipal de Ananindeua

HUGO FERNANDO DE SOUZA ATAYDE
Vice-Prefeito Municipal de Ananindeua

Subprefeito Lado Sul
RAUL VICTOR RAIOL VICENTE

Chefe de Gabinete do Prefeito
KEDNA DE JESUS COELHO BARBOSA

Consultor Geral do Município
DANILO RIBEIRO ROCHA

Controladora Geral do Município
LUCIANE DE OLIVEIRA E SILVA

Procurador Geral do Município
ADEMI ELADIO DE ALENCAR

Ouvidor Geral do Município
EVERALDO NASCIMENTO SOUZA

Secretário Municipal de Administração
ARLINDO PENHA DA SILVA

Secretária Municipal de Cidadania, Assistência Social e Trabalho
FRANCILDA PEREIRA DA SILVA

Secretário Municipal de Cultura
ANA MARCELLE NOBRE BARROSO SOUTINHO

Secretária Municipal de Educação
ANA PAULA FERNANDES RENATO

Secretário Municipal de Desenvolvimento Econômico
IVELANE CATARINI A. MENDES NEVES

Secretária Municipal de Direitos Humanos
LIVIA MARIA ARAUJO NORONHA DE OLIVEIRA

Secretário Municipal de Esportes
FÁBIO LUIZ PEREIRA PANTOJA

Secretário Municipal de Gestão Fazendária
THIAGO FREITAS MATOS

Secretário Municipal de Gestão de Governo
JOSÉ ORLANDO PAULINO DE SOUSA

Secretário Municipal de Habitação
FÁBIO ROGÉRIO M. MONTALVÃO DAS NEVES

Chefe de Comunicação
INARA SOARES LINS DA COSTA

Chefe Cerimonial da Prefeitura
OLÍMPIA COLARES NOBRE

Diretor Geral do Núcleo Gestor de Convênios
ROBERTO PAULO AMORAS

Diretora Geral do Núcleo Gestor da Casa da Mulher Brasileira
ADRIANA EMÍLIA DE REZENDE CARDOSO

Secretário Municipal de Juventude
ELTON DE OLIVEIRA MARTINS MAIA

Secretário Municipal de Lazer e Turismo
PEDRO AUGUSTO CAMPO SALGADO

Secretária Municipal de Licitação
TATYANE CHAVES AMARAL VALERIO

Secretário Municipal de Meio Ambiente
LUIZ SAMUEL DE AZEVEDO REIS

Secretária Municipal da Mulher
ANDREZA CRISTINA O. DE MIRANDA MORAES

Secretário Municipal de Pesca e Agricultura
PEDRO SOARES LEÃO

Secretária Municipal de Planejamento, Orçamento e Finanças
ANA MARIA SOUZA DE AZEVEDO

Secretário Municipal de Proteção e Defesa Animal
JOÃO ELTON SILVA NUNES

Secretária Municipal de Proteção e Defesa Civil
ELAINE CHRISLEY LOBATO DE JESUS GOIS

Secretário Municipal de Saneamento e Infraestrutura
RUI BEGOT DA ROCHA

Secretário Municipal de Saúde
DAYANE DA SILVA LIMA

Secretária Municipal de Segurança e Defesa Social
RENATA DAS DORES NATIVIDADE

Secretário Municipal de Serviços Urbanos
MARILENE DE QUEIROZ NASCIMENTO PINHEIRO

Secretário Municipal de Transporte e Trânsito
THALLES COSTA BELO

Presidente do Instituto de Previdência e Assistência dos Servidores do Município de Ananindeua
ALEXANDRE AUGUSTO REIS LEITE

Diretor Geral da Escola de Governança Pública de Ananindeua
ALMIR JOSÉ FERREIRA DOS SANTOS

Presidente da Fundação Cultural Parque Vila Maguary
MARIO JORGE SANTOS PINHEIRO

Diretor Executivo de Relações Institucionais
ELIAS PAES BARRETO

Diretor de Planejamento Estratégico
MÁRCIO TAVARES DE SOUSA

Diretora de Articulação da Cidadania
LEDIANY ARAGÃO PINHEIRO ATAYDE

MENSAGEM DO PREFEITO À CÂMARA MUNICIPAL DE ANANINDEUA

MENSAGEM Nº006/2026 – GP/PMA

Excelentíssimo Senhor Vereador Vanderray Lima da Silva,
Presidente da Câmara Municipal de Ananindeua,

Senhoras e Senhores Vereadores,
Minhas Senhoras, Meus Senhores,

Iniciamos o ano legislativo de 2026 reafirmando valores que orientam a nossa atuação pública: o diálogo permanente, o respeito institucional e a cooperação entre os Poderes. A Câmara Municipal representa a voz legítima da população, e é com responsabilidade política e compromisso com o interesse público que compareço a esta Casa para prestar contas, compartilhar resultados e projetar, de forma transparente, os caminhos que estamos construindo para o futuro de Ananindeua.

Desde 2021, esta administração estruturou um modelo de governo baseado em planejamento estratégico, responsabilidade fiscal, inovação na gestão pública e integração efetiva das políticas públicas. Optamos por uma gestão sistêmica, em que obras, programas e serviços dialogam entre si, produzindo efeitos duradouros no território e na vida das pessoas. Essa escolha permitiu ampliar direitos, modernizar serviços, fortalecer a presença do poder público nos bairros e consolidar um novo patamar de desenvolvimento para o município. Não por acaso, pelo segundo ano consecutivo, Ananindeua alcançou o nível Diamante em Transparência Pública, resultado direto de uma gestão aberta, responsável e comprometida com o controle social.

Os últimos anos exigiram equilíbrio, capacidade de decisão e união institucional. Ananindeua é uma cidade em crescimento acelerado, com desafios históricos e demandas complexas. Diante desse cenário, governamos com método, responsabilidade e escuta ativa, construindo soluções coletivas que hoje se refletem em resultados concretos.

Na infraestrutura urbana, esse modelo integrado se materializa de forma clara. Entre 2021 e 2025, foram executados aproximadamente 600 quilômetros de intervenções viárias, incluindo pavimentação, drenagem e manutenção permanente. Como resultado desse trabalho, a gestão municipal avançou de forma consistente no saneamento básico,

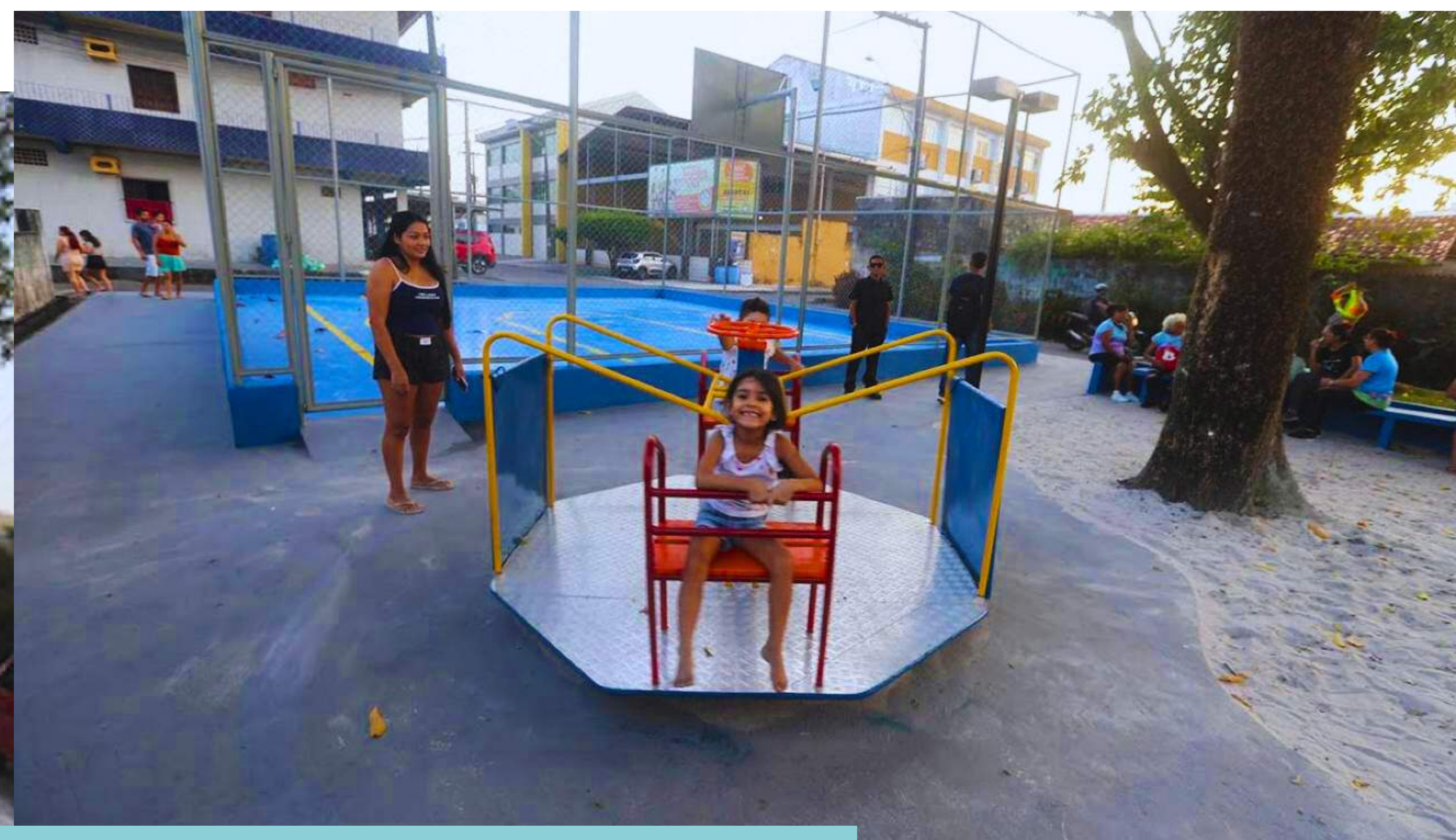


saindo da última colocação e avançando 11 posições no Ranking Nacional do Saneamento, elaborado pelo Instituto Trata Brasil. Esse esforço foi complementado pela sinalização e revitalização de mais de 80 quilômetros de vias, além da implantação de cinco quilômetros de ciclofaixas, ampliando a segurança viária, a mobilidade urbana e a qualidade de vida da população. Foram implantados ainda 86 quilômetros de rede de drenagem, reduzindo riscos de alagamentos, protegendo a infraestrutura viária e reforçando a segurança ambiental em áreas críticas. Ressalto a construção de 4 importantes pontes, Transcoqueiro, Curuçambá, Santa Clara e Estrado do Ariri, com recursos próprios do município, garantindo mais segurança e fluidez ao tráfego de veículos e pedestres.

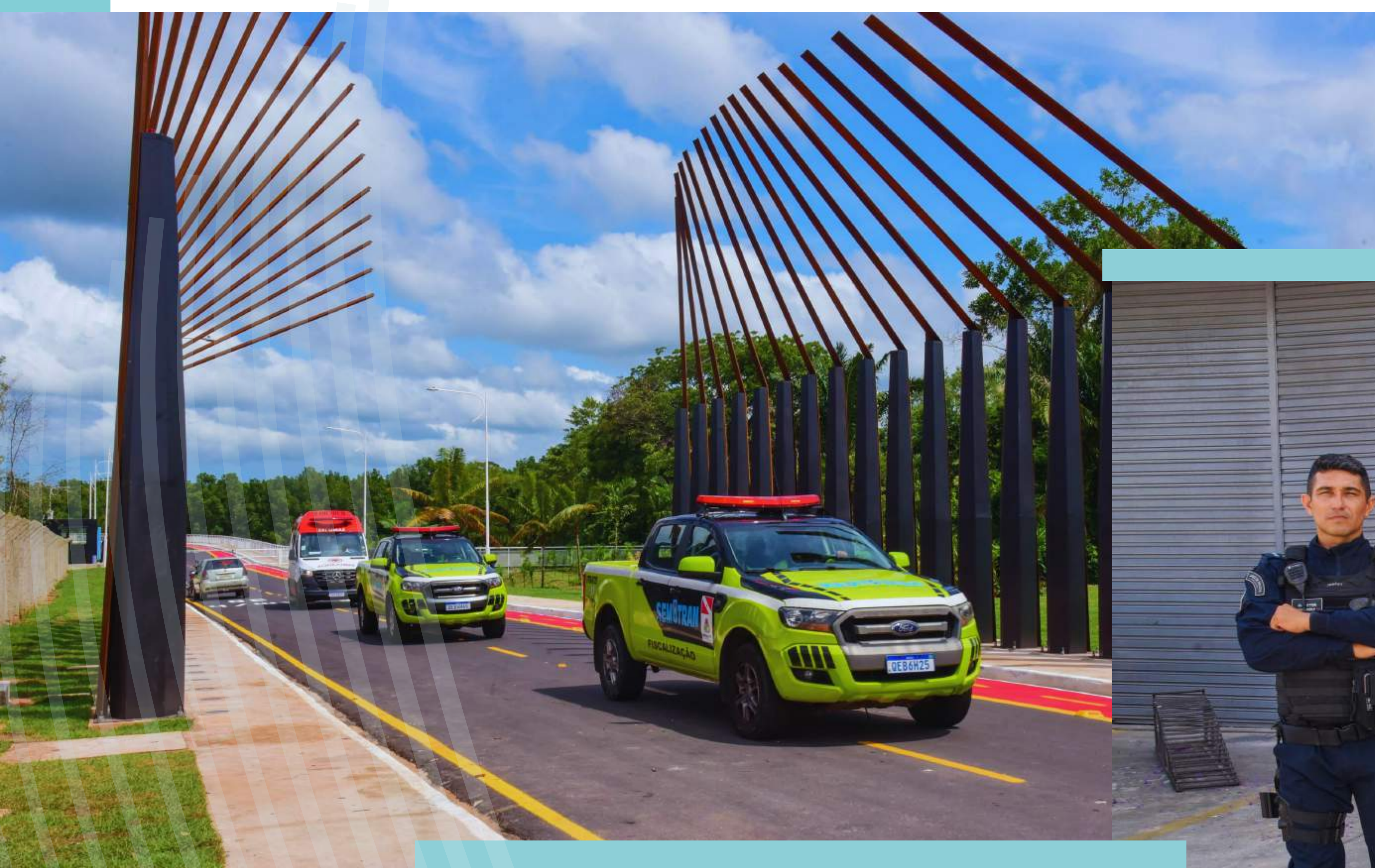


Esse ciclo de investimentos foi acompanhado por um dos maiores programas de requalificação de espaços públicos da história do município. Entre 2021 e 2025, entregamos 72 praças, parques, quadras, arenas esportivas e áreas de convivência, todos com acessibilidade, paisagismo, iluminação em LED e equipamentos de lazer, devolvendo à população espaços antes degradados. Nesse conjunto de entregas, destacam-se a primeira etapa do Parque Zona Sul e o Parque do 8, que integra lazer, esporte, gastronomia e convivência comunitária, beneficiando diretamente 102 permissionários e estimulando a economia local. Equipamentos como o Parque das Águas, o Parque Cultural Vila Maguary, o Complexo Esportivo do Uirapuru, a Arena Irene Stefany e o Espaço Radical, no Curuçambá, reforçam essa política de integração entre esporte, cultura, lazer e cidadania.

A modernização da iluminação pública consolidou-se como um dos maiores avanços estruturantes da gestão. Desde 2021, 30 mil luminárias foram substituídas por tecnologia LED, alcançando cerca de 83% de cobertura no município, com bairros já totalmente iluminados. Preservamos também a identidade cultural e comunitária com a entrega de espaços tradicionais de devoção religiosa, como o Cruzeiro São Pedro e o Cruzeiro Imaculado Conceição.



Na mobilidade e na organização do trânsito, avançamos com a valorização dos servidores, implantando a progressão funcional dos agentes municipais de transporte e trânsito para o nível V, fortalecendo a capacidade técnica e operacional do município. Na segurança pública, 2025 marcou a consolidação do Programa Protege Mulher, com a implantação da Viatura Lilás, garantindo atendimento humanizado e especializado às mulheres vítimas de violência. Iniciamos ainda o curso de Porte Institucional da Polícia Municipal, um marco histórico conduzido de forma responsável, gradual e em total alinhamento com a legislação vigente.



Senhoras e Senhores Vereadores,

Investimos de forma consistente na cultura, no turismo e na economia criativa. Inauguramos o CEU das Artes, equipamento estratégico que integra ações culturais, práticas esportivas, lazer, formação e qualificação para o mercado de trabalho. Realizamos grandes eventos que movimentaram a cidade e fortaleceram a identidade cultural de Ananindeua, como o Adora Pará, que reuniu mais de 50 mil pessoas, o Forró Ananindeua, o Festival do Hambúrguer e a inauguração do Centro Cultural da Ilha João Pilatos, na comunidade Nova Esperança. Valorizamos o turismo com a criação da Secretaria Municipal de Turismo e Lazer, promovendo a Ecotrilha, cursos de capacitação e ações voltadas ao empreendedorismo, ampliando oportunidades e renda.



Atuamos diretamente na vida de quem trabalha, empreende e sustenta sua família por meio do comércio popular, da economia criativa e do pequeno negócio. Em 2025, capacitamos 1.700 feirantes e realizamos a entrega histórica de mais de dois mil equipamentos, incluindo freezers, expositores e balanças, fortalecendo a atividade econômica e melhorando as condições de trabalho.

Criamos o projeto “Doces que Encantam”, que beneficiou quase dois mil participantes, promovendo autoestima, autonomia financeira e inclusão produtiva, com incentivo financeiro e a garantia de comercialização por meio da implantação da Casa Doces que Encantam, no Complexo Gastronômico do Parque do 8.



Consolidamos a Casa do Açaí, com o mapeamento de 522 pontos de comercialização, a capacitação de 770 batedores, a entrega de centenas de tanques de branqueamento e a certificação por meio do selo “Açaí Bom que Só”, assegurando qualidade, segurança alimentar e valorização da cadeia produtiva local.

O artesanato segue sendo valorizado por meio da Feira do Artesanato, com 112 artesãs cadastradas, fortalecendo o empreendedorismo feminino, a geração de renda e a identidade cultural de Ananindeua.

Avançamos também nas políticas públicas voltadas às mulheres, à juventude, aos direitos humanos e ao bem-estar animal. Realizamos cursos, oficinas e campanhas de valorização da mulher e de incentivo à autonomia financeira, fortalecemos ações de enfrentamento à violência e ampliamos os atendimentos especializados, sendo o único município do Brasil que possui na Casa da Mulher Brasileira, o atendimento psicossocial no Programa Patrulha Maria da Penh. Para a juventude, promovemos cursos preparatórios voltados ao Enem. Nos direitos humanos, avançamos no diálogo e na participação em



eventos sobre intolerância religiosa e racismo, com a realização da primeira ação em um terreiro, garantindo documentação e direitos às comunidades tradicionais. No cuidado com os animais, executamos o Programa Pet Amigo, com a castração de 1.300 cães e gatos, além de atendimentos clínicos e vacinação por meio do Vet Ananin, com centenas de animais atendidos.

Na gestão pública, promovemos ações estratégicas de modernização fazendária, implantando o pagamento de IPTU por cartão de crédito e lançando o chatbot municipal, ampliando a agilidade e o acesso do cidadão aos serviços. Fortalecemos a administração com a valorização do servidor público, capacitando e certificando mais de 400 servidores e mil estagiários, consolidando uma gestão mais eficiente e preparada.

Senhor Presidente,

Minhas Senhoras, Meus Senhores,

Na educação, os investimentos refletem uma política estruturante e de longo prazo. Hoje, a rede municipal atende 43.785 alunos, com o apoio de mais de 1.100 profissionais acompanhantes. O município passou de 84 para 94 escolas, ampliou o ensino em tempo integral para 30 unidades, reduziu significativamente o uso de anexos alugados e avança com reformas, ampliações e a conclusão da Escola do Futuro. Um marco dessa transformação foi o início da implantação de 20 novas unidades de Educação Infantil em regime de Parceria Público-Privada, que vai ampliar mais de 5.500 vagas fortalecendo a política da primeira infância.

Na saúde, os avanços são expressivos e reconhecidos nacionalmente. A cobertura da Atenção Primária alcançou 90,83% da população. Implantamos a primeira Maternidade Municipal e o primeiro Pronto Socorro Municipal, fortalecemos a rede de urgência e emergência, ampliamos o atendimento especializado e consolidamos programas como o Ananin Fila Zero, o Saúde Todo Dia e o Remédio em Casa. O CERTEA realiza cerca de mil atendimentos mensais, garantindo cuidado multiprofissional às pessoas com Transtorno do Espectro Autista. Como resultado desse trabalho integrado, Ananindeua conquistou o primeiro lugar em qualidade da saúde básica entre os municípios brasileiros com mais de 500 mil habitantes, segundo o Ministério da Saúde.

Na assistência social, o cuidado com as pessoas esteve no centro das decisões. Em 2025, os CRAS realizaram mais de 32 mil atendimentos e o CREAS 3.923 atendimentos. Reformamos e entregamos o Restaurante Popular, que serviu mais de 95 mil refeições, e ampliamos a rede de proteção social com novos equipamentos, como o CREAS I, a Instituição de Longa Permanência para Idosos e o novo espaço de acolhimento infantil. Também fortalecemos a participação social com a inauguração da Casa dos Conselhos e a entrega do Conselho Tutelar IV.





Avançamos em 2025 na habitação, com a regularização de 8.509 lotes e a entrega de 3.043 títulos de propriedade, garantindo dignidade e segurança jurídica às famílias. No desenvolvimento econômico, a modernização urbana, a digitalização dos serviços por meio do Ananin Digital e a requalificação de feiras e mercados fortaleceram o comércio local. Em 2025, o SINE realizou 9.631 atendimentos, a Sala do Empreendedor ultrapassou sete mil atendimentos e cerca de 1.700 feirantes foram beneficiados. Na agricultura familiar, entregamos mais de dois mil pintainhos e duas toneladas de ração pelo Projeto Aviário Familiar Ananin, beneficiando mais de 100 famílias, além da implantação da plataforma Ananin Rural Digital.

Na agenda ambiental e climática, avançamos com responsabilidade, planejamento e inovação. Além do lançamento da Política Municipal de Enfrentamento às Mudanças Climáticas e da participação ativa em fóruns nacionais e internacionais, estruturamos ações concretas voltadas à sustentabilidade urbana.

Em 2025, Ananindeua avançou de forma consistente na limpeza urbana, na gestão de resíduos e na sustentabilidade ambiental. Municipalizamos parte da coleta domiciliar, alcançando mais de 102 mil toneladas de resíduos coletados, ampliamos a limpeza de vias, canais e bueiros, com a desobstrução de 293 bueiros e 21 canais, e retiramos mais de 32 mil toneladas de entulhos das ruas. Como um marco histórico, fortalecemos a economia circular com a coleta seletiva, o Hub de Reciclagem, que já garantiu a destinação ambientalmente adequada de quase 10 toneladas de resíduos recicláveis, e com o Ecoponto Municipal, responsável pela coleta de 110 toneladas de entulhos e a destinação correta de 745 pneus. Somam-se a isso projetos como o Açaí Circular, que destinou corretamente mais de 2,2 mil toneladas de caroços de açaí, reforçando o compromisso da gestão com uma cidade mais limpa, sustentável e com mais qualidade de vida para todos.

Essas estruturas contribuem diretamente para uma Ananindeua mais limpa, organizada e ambientalmente responsável, consolidando o município como referência em sustentabilidade na Amazônia urbana.

No fortalecimento da gestão pública e na valorização do servidor municipal, avançamos com iniciativas estruturantes que consolidam uma administração mais moderna e humana. Implantamos o Cartão Descontaí, que já beneficia mais de dois mil servidores públicos, promovendo bem-estar e reconhecimento profissional. Instituímos certificações e titularizações como nova modalidade de formação, fortalecendo a qualificação e a valorização funcional, além da criação de uma Diretoria de Inovação, Bem-estar e Felicidade no Serviço Público, iniciativa inédita no país. Também ampliamos o Programa Municipal de Estágio, que passou a contemplar estudantes do ensino médio, da graduação e da pós-graduação, ampliando oportunidades de formação e contribuindo diretamente para o fortalecimento da gestão pública municipal.

Senhoras Vereadoras e Senhores Vereadores,

O que apresentamos hoje não é apenas um balanço administrativo, mas a afirmação de um projeto político responsável, construído com método, resultados e respeito às instituições. Governar Ananindeua exigiu coragem para decidir, responsabilidade para planejar e maturidade política para dialogar. Foi assim que enfrentamos desafios históricos, reorganizamos a cidade e entregamos políticas públicas que transformam realidades.

Ananindeua avançou porque houve direção, compromisso público e capacidade de execução. Os investimentos realizados, as políticas estruturadas e os serviços fortalecidos consolidam um modelo de gestão que dá respostas concretas à população e deixa o município preparado para seguir avançando, com estabilidade administrativa, segurança institucional e responsabilidade fiscal.

A política, quando exercida com seriedade, é instrumento de transformação coletiva. Reafirmo, portanto, a centralidade do diálogo entre os Poderes como base da governabilidade e da democracia local. Com respeito às diferenças e compromisso com o interesse público, seguimos trabalhando por uma Ananindeua mais justa, mais forte e preparada para os desafios do futuro.

Muito obrigado.

