



ANANINDEUA

PLANEJAMENTO ESTRATÉGICO 2021 - 2024

RUMO CERTO.
RUMO AO FUTURO.

PREFEITURA
ANANINDEUA
É TR A B A L H O









06 CARTA DO PREFEITO



10 INTRODUÇÃO
Uma visão de futuro e os passos para chegar lá.



18 ORÇAMENTO
Arrecadar mais, enxugar a máquina, racionalizar gastos.



26 CENÁRIO
Como a segunda maior cidade do Pará está enfrentando e vencendo os desafios.



32 REALIZAÇÕES
Ano 1 de um novo tempo.



44 INICIATIVAS ESTRATÉGICAS
Pra frente é que se anda. Estratégias para fazer mais por nossa gente.

ÍNDICE

EIXOS TEMÁTICOS



56
Educação



86
Saúde



112
Desenvolvimento
Social



140
Desenvolvimento
Econômico



168
Mobilidade e
Conservação



216
Sustentabilidade e
Resiliência



236
Gestão e
Engajamento





CARTA DO PREFEITO

ANANINDEUA
PLANEJAMENTO ESTRATÉGICO 2021 - 2024

Definir o rumo, traçar metas, saber aonde queremos chegar. Avançar no mesmo sentido e direção, orientados pelo compromisso com a eficiência, o trabalho bem feito, a inovação constante, a responsabilidade com os recursos públicos e a busca de resultados, honrando a confiança em nós depositada.

Para isto serve um Planejamento Estratégico. Ananindeua

tem uma rota a seguir, para construir o futuro que deseja e necessita. Um projeto que dialoga com toda a cidade, unindo o lado sul e o lado norte da BR, olhando pelas ilhas, pensando o desenvolvimento inclusivo, que beneficia todos os cidadãos.

Uma gestão pública mais eficiente é a nossa principal motivação. Este documento é a nossa diretriz.

Trabalharemos para consolidar um sentimento de pertencimento e autoestima nos que vivem nesta cidade. Para tanto, contaremos com o apoio da população.

Ao longo dos anos, o nosso município tem despontado com grande relevância no Pará. É o 2º município mais populoso do Estado e o 4º da região Norte do Brasil, com mais de 535 mil habitantes. Seu impacto socioeconômico na região metropolitana é inegável e cada dia maior.

Como a grande maioria dos municípios brasileiros, Ananindeua enfrenta enormes desafios, em todas as áreas. Para o gestor, o maior deles é criar as condições para que serviços públicos de qualidade cheguem à população.

Primeiro o diagnóstico, depois o tratamento. Aprendi como médico ser este o caminho para a cura. Somente compreendendo a real situação, podemos indicar o remédio adequado. Ao traçar metas e estratégias bem definidas em busca de resultados satisfatórios e prioritários para o momento, estamos fazendo isso.

Quatro anos passam voando e se o gestor não se der conta disso não consegue fazer tudo que precisa ser feito. Vale lembrar que a gestão pública tem seus próprios ritos. Muitas vezes, a burocracia conflita com o tempo, mas ela precisa ser seguida e respeitada, para uma atuação mais transparente e ética.

Com a colaboração de uma equipe engajada e comprometida com a transformação, montamos um plano audacioso, porém, viável. O que nos orgulha muito. Este

instrumento de trabalho, feito coletivamente, transformará nossa cidade e a vida de quem mora aqui. Neste documento, apresentamos projetos e metas em diversas áreas, que, a partir da transversalidade, vão abranger as diversas secretarias, chegando a todos e todas.

Nosso objetivo é tornar a administração referência em governança sustentável e digital, mais próxima do cidadão, e que faça Ananindeua alcançar o patamar de desenvolvimento que busca e merece: com oportunidades, justiça social e cidadania.

Trabalharemos para consolidar um sentimento de pertencimento e autoestima nos que vivem nesta cidade. Para tanto, contaremos com o apoio da população.

Este planejamento 2021-2024 nos auxiliará em cada passo dessa jornada. Lembrando que toda meta exige um tempo para ser alcançada, seja ela de curto, médio ou longo prazo.

Ananindeua é trabalho. Neste ano de 2021, a população acompanhou avanços em várias frentes, mesmo durante a pandemia. Nosso desempenho numa campanha intensa e extensa de vacinação contra a Covid-19 fez do município referência no Estado. Entregamos mais de 10 mil títulos de propriedade; assinamos inúmeras ordens de serviços para início de obras de infraestrutura em bairros da cidade,

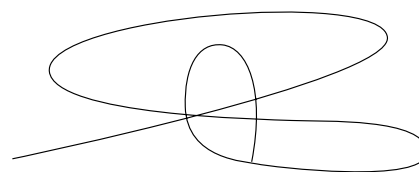
construímos e/ou reformamos dezenas de equipamentos públicos, tais como praças, feiras, unidades de saúde, escolas e CRAS. Mais de 4.600 pontos de iluminação pública foram substituídos por lâmpadas de LED, número que cresce a cada dia.

O trabalho não para. Graças ao empenho e a eficiência de nossa equipe, conseguimos conter gastos e aumentar a receita, mantendo uma situação fiscal equilibrada que nos permitiu fazer novos investimentos. Nos próximos anos, Ananindeua será um verdadeiro canteiro de obras. Novas ações irão surgir nas áreas de educação, saúde, mobilidade urbana, infraestrutura, turismo, inclusão social e geração de emprego e renda.

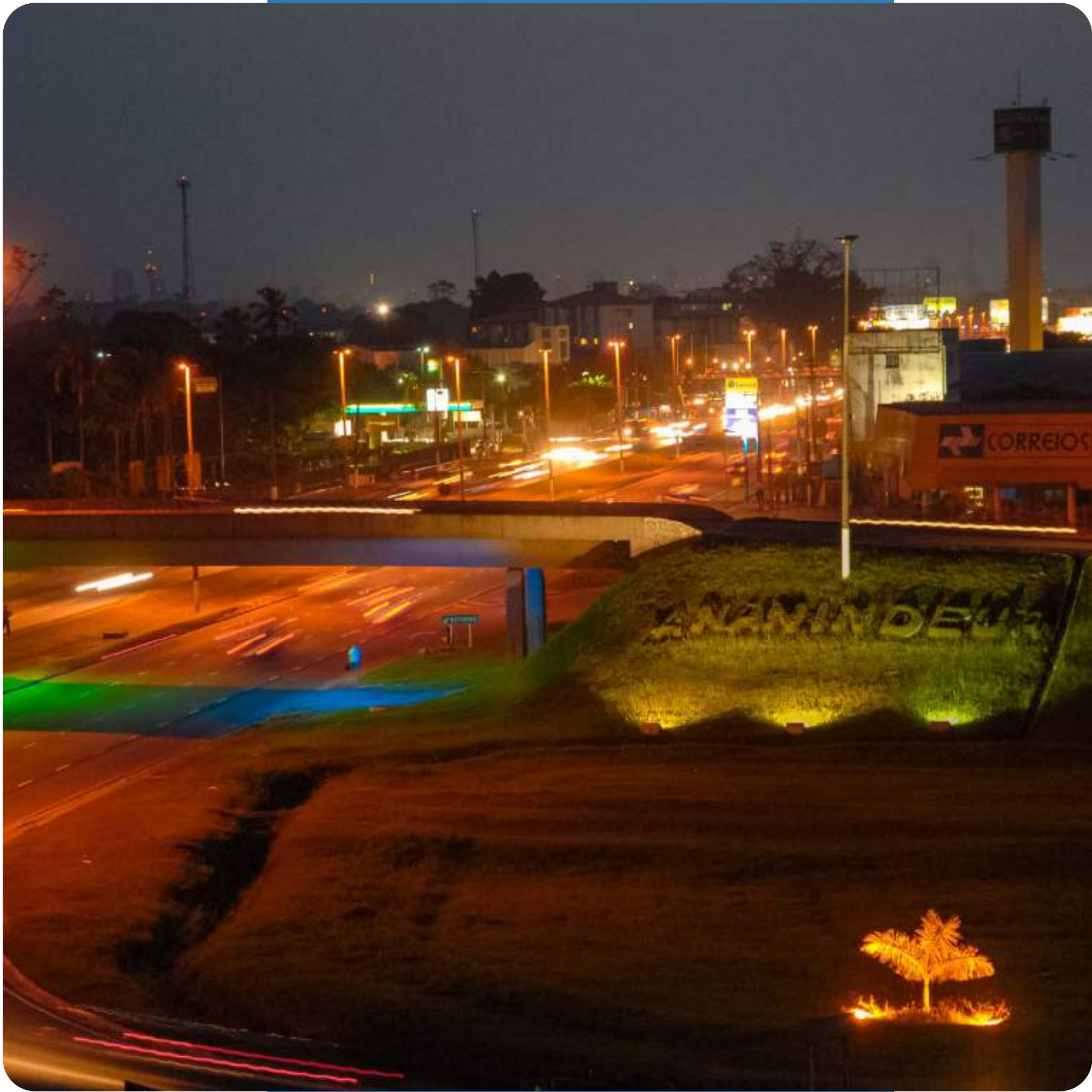
O projeto de transformar e desenvolver esta cidade já está saindo do papel. Com este planejamento estratégico seremos ainda mais eficientes nos próximos três anos.

Estamos no rumo certo, rumo ao futuro. Mostrar que Prefeitura e população, unidos pelo bem comum, podem construir uma Ananindeua mais moderna, humana e menos desigual é o legado que quero deixar. Para que todos nos orgulhemos ainda mais de morar, trabalhar e criar nossos filhos nesta cidade que tanto amamos. Vamos juntos.

Ananindeua é trabalho. E vai seguir neste rumo.



Doutor Daniel
Prefeito de Ananindeua







INTRODUÇÃO

UMA VISÃO DE FUTURO E OS PASSOS PARA CHEGAR LÁ.

ANANINDEUA
PLANEJAMENTO ESTRATÉGICO 2021 - 2024

O Plano Estratégico 2021-2024 da Prefeitura de Ananindeua é pautado na busca da qualidade dos serviços prestados e na inovação. O objetivo é avançar no que já vem sendo feito ou traçado e dar muitos passos além, a partir de uma nova cultura de gestão pública no município, mais dinâmica e eficiente. Com visão de futuro, caminhar junto com as mudanças deste novo mundo pós-pandemia, conectando-se ainda mais às novas tecnologias e temáticas que compõem o novo paradigma social, econômico e político do país e do mundo.

Como já foi dito na Carta do Prefeito, foram delineadas áreas prioritárias e relevantes para o momento, identificadas na fase de diagnóstico. As iniciativas estratégicas presentes neste documento nascem embasadas na realidade local e nos problemas e desafios enfrentados pela população. Nascem também a partir das limitações e possibilidades financeiras da Prefeitura.

Nascem ainda da capacidade de realizar já demonstrada este ano, por esta administração municipal.

Os resultados esperados são muitos. Alcançá-los, viabilizando cada uma das iniciativas aqui apresentadas, nos ajudará a consolidar um ambiente favorável para a atração de novos investimentos, sedimentando ainda mais o terreno para a construção de grandes empreendimentos e a implantação de importantes projetos em benefício da população. Cada passo dessa longa jornada terá o acompanhamento e o monitoramento do corpo técnico da Prefeitura, que em constante contato com o chefe do executivo, irá deliberar os passos seguintes.

Fiéis aos valores e princípios que nos norteiam, vamos juntos reescrever a história de Ananindeua, no século 21, com soluções definitivas para os problemas da cidade. Uma Ananindeua dinâmica, conectada, inovadora, justa, cidadã e inclusiva.

A Ananindeua que queremos.

Um grande movimento pela Educação.

Ananindeua quer ser protagonista na defesa da educação de qualidade. Com investimentos e compromisso com a transformação, vamos engajar a todos – comunidade escolar e população – mobilizando pessoas e recursos no aprimoramento do ensino público municipal em todos os níveis. Escolas bem estruturadas e equipadas e um programa pedagógico atualizado às novas diretrizes da Educação Básica, e conectado aos novos tempos, trarão bons resultados. Outros objetivos fundamentais: ampliar o número de vagas em toda a rede e zerar a taxa de evasão escolar. Com ações voltadas para a qualidade do ensino, avanços significativos no Índice de Desenvolvimento da Educação Básica (IDEB) serão alcançados.

A Saúde como deve ser tratada.

Novas unidades estão em fase de implementação e outras, já existentes, estão sendo requalificadas. Pela primeira vez, o município terá uma rede hospitalar própria com a construção de dois hospitais públicos (pediátrico e adulto), ampliando a oferta de leitos e de procedimentos de média e alta complexidade. Ações orientadas por um sistema integrado e informatizado irão expandir a atenção básica de saúde, com a melhoria dos atendimentos com médicos especializados, novos equipamentos, mais exames e o agendamento mais fácil das consultas.

Uma cidade mais humana e igualitária.

O olhar humanizado desta administração vai garantir avanços no campo social, promovendo cidadania, acolhimento e o atendimento aos direitos sociais e constitucionais dos cidadãos e cidadãs. Ações e políticas de proteção às crianças, idosos e pessoas em situação de vulnerabilidade, às mulheres vítimas de violência doméstica, à capacitação de jovens e adultos para o mercado de trabalho, além da ampliação de benefícios para a população mais carente. Indo ao encontro das necessidades da população, Ananindeua ganhará o reconhecimento estadual e nacional, a exemplo do que ocorreu durante a pandemia, quando o município tornou-se referência no combate à Covid-19

Crescimento econômico com incentivos e capacitação.

Para alcançar o desenvolvimento econômico que desejamos, todas as iniciativas estarão voltadas para o pleno aproveitamento e fomento das potencialidades que a cidade oferece. Mais dinâmica e produtiva, em sintonia com as suas vocações e potenciais, Ananindeua atrairá novos empreendimentos e investimentos privados, incentivando também os já instalados. Uma aposta na diversificação econômica para a geração de mais e melhores postos de trabalho. Para dinamizar o pujante comércio local, elevando a renda da nossa gente, pequenos negócios serão formalizados, e seus empreendedores qualificados.

Semear uma Agricultura Familiar mais forte.

Com 40% de área rural, é expressiva a participação de Ananindeua na produção agrícola. Somente a produção de hortaliças e frutíferas gera mais de 10 milhões de reais anualmente. Mas esse desempenho pode ser ainda melhor. Com infraestrutura e apoio, teremos uma cadeia produtiva mais forte e dinâmica, melhorando a vida de centenas de pequenos agricultores familiares. Produzir mais alimentos e derivados, fortalecer a cadeia do açaí, ampliar os espaços de comercialização, capacitar trabalhadores, produzir mais. Juntos, vamos colher muito. A semente está lançada.

Aproveitar todo o potencial para o Turismo.

Ananindeua já está mostrando ao mundo que também possui belezas naturais, culturais e um enorme potencial para o turismo. Na Feira Internacional do Turismo (FITA), 12 empresas locais foram inscritas no CADASTUR, o sistema on-line do Governo do Estado para o cadastro de prestadores de serviços turísticos. Agora, um novo e decisivo passo. Pela primeira vez, Ananindeua vai estar também no Mapa Nacional do Turismo. Com recursos do Ministério do Turismo, novas oportunidades irão surgir para quem deseja investir no setor.









A vida anda melhor com Mobilidade e Conservação.

Com recursos próprios e em parceria com o Governo do Estado, a Prefeitura atuará no sentido de solucionar os graves gargalos no trânsito da cidade. O novo Plano Diretor de Mobilidade Urbana Sustentável e a reestruturação da rotatória do 40 Horas serão marcas desta grande mudança na mobilidade urbana. Outras iniciativas também ampliarão a mobilidade, como o maior controle nas operações de tráfego, a reestruturação do transporte coletivo municipal, a implantação de 50 km de malha cicloviária e a ampliação da malha viária com investimentos em pavimentação e novas vias. Está prevista ainda a construção do Porto de Ananindeua, que beneficiará as ilhas.

Boas ideias e iniciativas também não faltam para garantir a conservação da nossa cidade e a qualidade de vida da população. Em 2021, foi lançado um desafio de trocar a iluminação pública com lâmpadas convencionais por lâmpadas de LED, em todos os bairros. O objetivo é chegar a 100% do município até 2024, mais de 36 mil lâmpadas. Mais de 4.600 delas já foram instaladas. Ananindeua será a primeira cidade do Estado a atingir este patamar. A pavimentação da malha viária trará mais qualidade às vias urbanas, com transporte público, imóveis valorizados e moradores mais felizes. O lazer vai ganhar espaço, com praças, parques, canteiros e áreas verdes revitalizados.

Vencer os desafios com Sustentabilidade e Resiliência.

Todos os esforços serão no sentido de transformar Ananindeua em um município mais resiliente e sustentável, capaz de enfrentar os desafios de uma cidade moderna. Estamos construindo uma nova avenida

(União) que integrará bairros e levará dignidade aos moradores do lado sul do município. Um grande conjunto de obras de saneamento já está em andamento em vários bairros, com intervenções nos quatro canais que cortam a cidade, inclusive os três maiores que passam por macrodrenagem. Há ainda obras de requalificação viária e de iluminação pública.

A atenção também estará voltada para um melhor gerenciamento dos resíduos sólidos. Todas as obras caminharão integradas com ações de educação ambiental, buscando reduzir o volume do lixo produzido e descartado, com benefícios à saúde pública, ao meio ambiente e à qualidade de vida da população. Ações que farão de Ananindeua referência na Região Metropolitana, no Pará e em todo o país.

Uma administração conectada com o futuro.

A transformação de Ananindeua será também uma transformação digital. Para fazer mais pelas pessoas, com agilidade, eficiência na entrega dos serviços, maior transparência e bons resultados, a Prefeitura vai entrar com tudo na era digital. Com um clique, irá acompanhar a tramitação de todos os processos e serviços de forma rápida e segura, integrando e conectando os órgãos municipais. A busca pelo uso racional dos recursos nas compras públicas permitirá reduzir gastos, evitar desperdícios e encurtar prazos nos processos licitatórios, aumentando a eficiência, a segurança jurídica e a qualidade dos serviços.

A Prefeitura de Ananindeua é feita de pessoas. Valorizar o servidor público municipal é reconhecer o papel dele na construção de uma cidade melhor.

A melhor política: cuidar das pessoas.

Ananindeua foi criada e cresceu em volta da BR-316, de

forma desigual e sem planejamento. Isso criou grandes dificuldades que vêm sendo vencidas ao longo dos anos. As gestões que se sucederam nos últimos 20 anos dotaram a cidade de melhores serviços e equipamentos, mas ainda tem muito a fazer. Primeiro, equilibrar os investimentos, dos dois lados da BR, unindo uma cidade que nasceu dividida. Isso está acontecendo por investimentos inéditos e obras de mobilidade que vão gerar mais integração e mobilidade interna: duas novas avenidas vão possibilitar se locomover sem precisar da BR.

Ananindeua vai investir nos próximos anos cerca de 140 milhões de reais em obras de macrodrenagem e asfalto. Bairros muito carentes em estrutura como Águas Lindas, Águas Brancas, Curuçambá e Icuí começam a receber microdrenagem e asfalto. Em seis anos asfaltaremos todas as ruas da cidade.

Outro ponto que Ananindeua começa a vencer é o desafio da saúde pública. Dois hospitais municipais serão abertos. O primeiro, em parceria com o Governo do Estado, é o Hospital Municipal Pediátrico Infantil. O segundo é o Hospital Municipal de Ananindeua, voltado ao público adulto, que já foi desapropriado e receberá obras e equipamentos para abrir as portas à população. É um esforço inédito no município.

A troca de toda a iluminação por lâmpadas de LED significa racionalidade na aplicação os recursos, mas também mais segurança e uma cidade mais bonita.

Todo este esforço traz um benefício extra: Ananindeua enfrenta a crise fazendo parcerias e gerando empregos, renda e oportunidade para seus cidadãos e cidadãs.

Dar à nossa população o que ela espera de nós: serviços públicos de qualidade. Este compromisso é o que permeia todas as ações desta Prefeitura que trabalha. Com boas ideias e a vontade política de concretizá-las, estamos mostrando que é possível fazer uma gestão que prepara no presente um futuro melhor para todos.

GENTE
existe
PARA • SER
beliz





ORÇAMENTO

ARRECADAR MAIS, ENXUGAR A MÁQUINA, RACIONALIZAR GASTOS.

ANANINDEUA
PLANEJAMENTO ESTRATÉGICO 2021 - 2024

Em qualquer tempo, e mais ainda em um momento de grandes desafios, é preciso ter cuidado e respeito com o imposto do cidadão para que ele retorne para a sociedade na forma de mais obras, serviços e qualidade de vida.

Planejamento e transparência representam o caminho que a Prefeitura está traçando para garantir uma Ananindeua mais próspera e cidadã. Mas, antes, foi preciso arrumar a casa. Verificar as contas, procurar onde poderia haver economia, renegociar, aumentar a arrecadação e gastar melhor.

Na área da gestão fazendária, o cenário encontrado foi de uma arrecadação abaixo do esperado. Em 2020,

a arrecadação dos tributos municipais de Ananindeua ficou em cerca de 10% do valor arrecadado por Belém, apesar de ter quase 1/3 da população da capital. Contribuiu para isso, além de outros fatores, a defasagem tecnológica da Prefeitura.

Foi realizado um trabalho agressivo de modernização da gestão, envolvendo ainda capacitação e descentralização dos serviços, que já apresentou resultado positivo de incremento de 13% em 2021 em relação a 2020. Todos os tributos (IPTU, ITBI e ISS, além de taxas, alvará e contribuição de iluminação pública), individualmente, apresentaram crescimento no período.

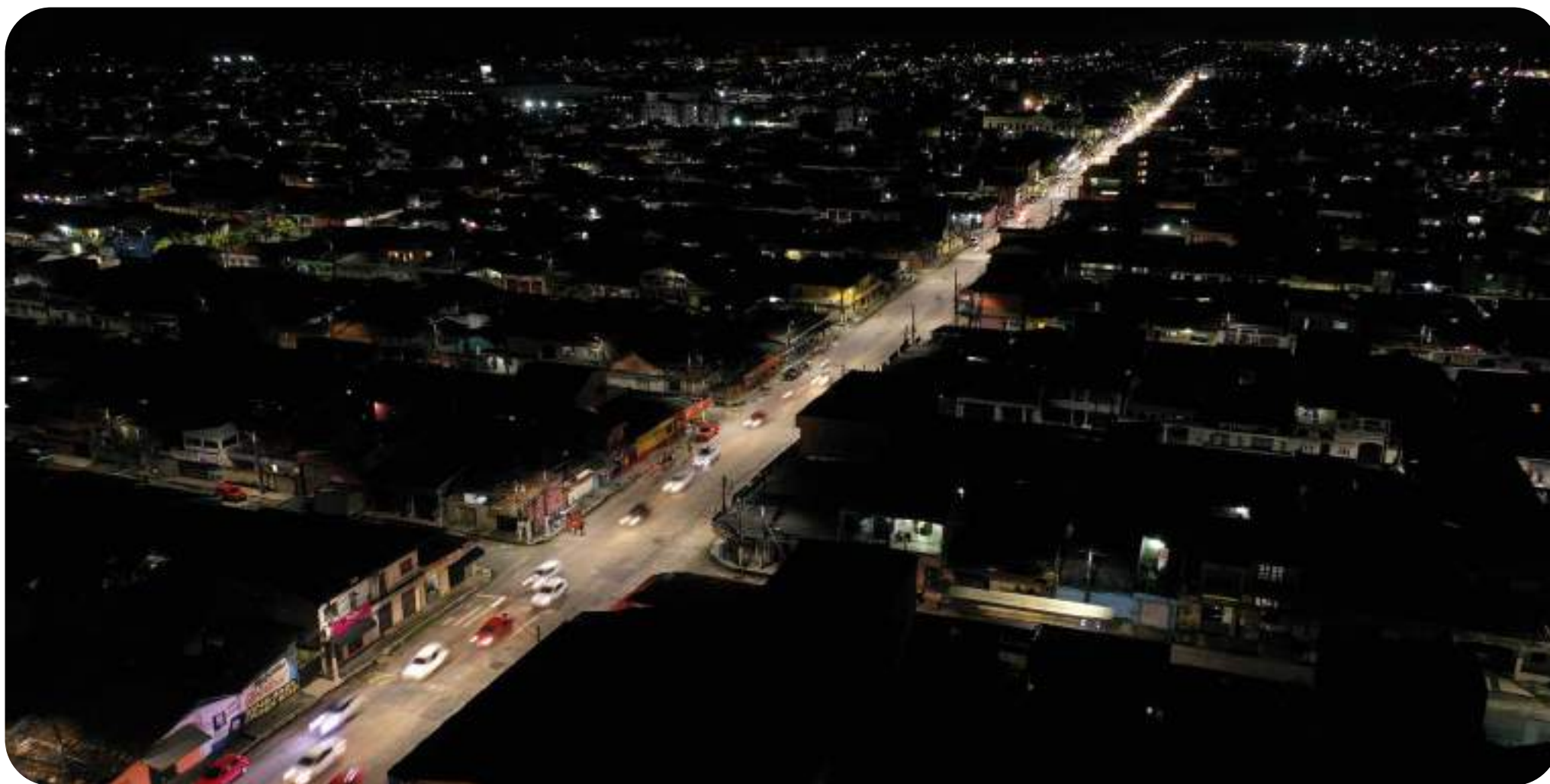
Na área da administração também foi necessário rever a folha de pagamento e os contratos para racionalizar os gastos. É o enxugamento da máquina sem perda da eficiência. Todos os contratos estão sendo revistos e as soluções são individualizadas, com estratégias específicas para cada caso. Pode ser um ajuste contratual ou aplicação do princípio da economia de escala, juntando demandas para ter maior poder de barganha, quando da realização das compras e contratação de serviços. A folha de pagamento de pessoal estava perto do teto estabelecido pela Lei de Responsabilidade Fiscal. A Prefeitura fez um profundo estudo de talentos, atribuições e alocação de pessoas com perfil técnico em cada área, que resultou na otimização de pessoal. Houve redução de 54,72% no número de cargos comissionados que representou uma economia de 37,77% no valor da folha, como demonstra o quadro.

Quadro: Comparativo - Quadro de Pessoal Comissionado da PMA

***	2020	2021	Diferença (valor/%)
Qtd de Servidores (Comissionados)	4.477	2.027	2.450 54,72%
Valor da folha	R\$ 5.143.961,09	R\$ 3.315.899,52	R\$ 2.012.835,17 37,77%

Fonte: Secretaria Municipal de Administração (2021)





Na área da administração também foi necessário rever a folha de pagamento e os contratos para racionalizar os gastos. É o enxugamento da máquina sem perda da eficiência.

Com o ajuste, Ananindeua se afastou do limite prudencial da Lei de Responsabilidade Fiscal. Hoje, é o quinto melhor município do Pará em relação ao comprometimento da receita com a folha, só perdendo para os municípios que possuem royalties do minério.

Segundo o Relatório de Gestão Fiscal do segundo quadrimestre de 2021, a despesa total com pessoal era de R\$ 314.319.600,34, representando um comprometimento

de somente 35,76% em relação à receita corrente líquida, índice confortável ao se considerar que o limite prudencial imposto pela LRF é de 51,30%. Em resumo, é menos gasto com a máquina e mais com a população; é maximizar o uso do dinheiro e gastar com qualidade para atingir as metas da gestão.

O relatório, extraído do Portal da Transparência, apresenta os dados detalhados.





DESPESA COM PESSOAL	DESPESAS EXECUTADAS (Últimos 12 Meses)	
	LIQUIDADAS (a)	INSCRITAS EM RESTOS A PAGAR NÃO PROCESSADOS ¹ (b)
Despesa bruta com pessoal (i)	362.285.356,95	6.497,81
Pessoal ativo	324.864.951,73	6.497,81
Vencimentos, vantagens e outras despesas variáveis	264.419.743,98	6.497,81
Obrigações patronais	60.445.207,75	-
Pessoal inativo e pensionistas	37.420.405,22	-
Aposentadorias, reserva e reformas	35.660.481,17	-
Pensões	1.759.924,05	-
Outras despesas de pessoal decorrentes de contratos de terceirização ou de contratação de forma indireta (§ 1º do art. 18 da lrf)	-	-
Despesa com pessoal não executada orçamentariamente	-	-
Despesas não computadas (ii)(§ 1º do art. 19 da lrf)	47.972.254,33	0,09
Indenizações por demissão e incentivos à demissão voluntária	9.201.449,40	0,09
Decorrentes de decisão judicial de período anterior ao da apuração	32.137,76	-
Despesas de exercícios anteriores de período anterior ao da apuração	874.587,40	-
Inativos e pensionistas com recursos vinculados	37.864.079,77	-
Despesa líquida com pessoal (iii) = (i - ii)	314.313.102,62	6.497,72
APURAÇÃO DO CUMPRIMENTO DO LIMITE LEGAL	VALOR	% SOBRE A RCL AJUSTADA

O importante é gastar bem sem prejudicar o serviço público. Garantir uma máquina célere e leve que não consuma os recursos que devem ser destinados à população. No orçamento geral, o resultado positivo aparece.

ARRECADAÇÃO DO MUNICÍPIO

ANO	ARRECADAÇÃO (R\$)
2019	880.119.328
2020	951.632.010
2021	978.888.657
2022	1.145.476.266

FONTE: SEPOF

Contas em ordem, sem dívidas e com dinheiro em caixa. Essa é a situação atual do orçamento do município, que está crescendo. Agora, com orçamento já adaptado às novas diretrizes da atual gestão, o trabalho deslanchou. Com ousadia, a Prefeitura está destinando 20% do orçamento, e não os costumeiros 10%, aos novos investimentos. São obras estruturantes iniciadas e/ou concluídas ainda em 2021.

Além de renegociar recursos de convênios já pactuados com estado e união, a atual administração municipal, logo no primeiro mês deste ano, montou um grupo de captação de recursos, providência crucial para os municípios com receita limitada.

Três operações de crédito, no valor total de R\$ 138

milhões, já foram assinadas com Banco do Brasil e Caixa Econômica Federal. Está em finalização outra transação com o BB, no valor de R\$ 40 milhões. Ao todo, são mais R\$ 178 milhões para investir em áreas como educação, saúde e saneamento, mudando a vida de todos para melhor.

Ananindeua dá o exemplo. Inovação e modernização da gestão; prudência e transparência ao respeitar os limites de gastos, definindo bem as prioridades; ousadia ao buscar novos recursos e duplicar os investimentos; cidadania e justiça social ao aplicar bem os recursos, gastando mais e melhor em prol do amanhã.







CENÁRIO

COMO A SEGUNDA MAIOR CIDADE DO PARÁ ESTÁ ENFRENTANDO E VENCENDO OS DESAFIOS.

ANANINDEUA
PLANEJAMENTO ESTRATÉGICO 2021 - 2024

Ananindeua se emancipou politicamente em 1944. Apesar de muito jovem, completou 78 anos em 3 de janeiro de 2022, o município se destaca no Pará e na região Norte do Brasil não só pela sua população, mas também por sua economia.

Localizada na Região Metropolitana de Belém, nascida no eixo da antiga Estrada de Ferro de Bragança, Ananindeua é fortemente influenciada por essa proximidade com a capital. Passou de “cidade dormitório”, na década de 1980, para uma economia forte, que ocupou a quarta posição no PIB (2018) e tem o segundo melhor Índice de Desenvolvimento Humano (IDH) do Pará.

Hoje, 90% da sua população vivem nas áreas urbanas e 80% da economia estão baseados no comércio e serviços, especialmente dos pequenos negócios. Tornar o município uma referência no Estado, com desenvolvimento econômico, transparência, inclusão e justiça social são os grandes desafios que se impõem para os próximos anos.

Neste último ano, administrar uma cidade em plena pandemia

do novo coronavírus foi, sem dúvida, o maior desafio desta gestão. O mundo reagia com rapidez e esta foi também a postura que tomamos em Ananindeua.

O momento exigia transversalidade e decisão. Saúde, educação, assistência e demais áreas foram imediatamente mobilizadas na tarefa de reduzir os impactos da doença e salvar as pessoas, garantindo o atendimento e o direito aos serviços básicos. A atenção foi reforçada para assegurar assistência às famílias mais carentes. Escolas fecharam, mas aulas on-line e pela TV prosseguiram. Até impostos foram prorrogados para não sobrecarregar a população.

A Prefeitura fez a parte dela. Respondeu às novas demandas, salvou vidas, enfrentou a pandemia e se sobressaiu como referência nacional no combate à Covid, especialmente no que diz respeito à vacinação, recuperação dos pacientes e preservação da vida de sua população, possuindo, inclusive, uma das menores taxas de mortalidade no Brasil, segundo pesquisa publicada na Revista Exame (26/03/2021).

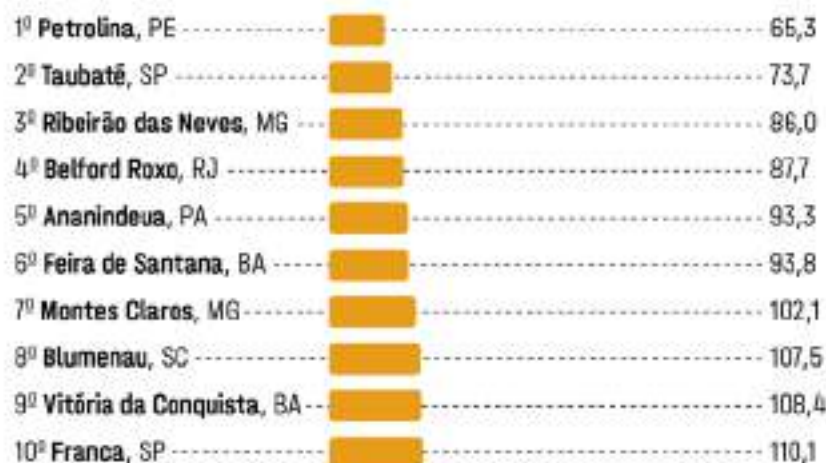






RANKING DAS CIDADES COM MENOR TAXA DE MORTALIDADE PELA COVID-19

Taxa acumulada de óbitos de covid-19 até 23/mar/2021
(por 100 mil habitantes)



Fonte: Macropian.

Para atender às outras demandas, tantas e tamanhas, a Prefeitura se organizou e seguiu trabalhando em obras e serviços para beneficiar a população. Escolas foram recuperadas, pequenos negócios foram incentivados, hospitais e policlínicas começaram a ser erguidos, asfalto e nova iluminação chegaram a áreas mais necessitadas, a cidade manteve-se limpa, canais estão sendo drenados, bosques e praças revitalizados.

O pior já passou, mas a pandemia ainda não acabou. Alguns desafios ficaram maiores, especialmente na área da assistência social, com o aumento do desemprego, da pobreza e da fome. Tal a importância da assistência social neste período, que a atividade foi regulamentada. Os resultados já aparecem, não só no atendimento, mas

também em recursos que pela primeira vez chegam aos cofres municipais, como o Benefício Eventual do governo do Estado. É mais dinheiro para cuidar da nossa gente.

A nova ordem no município é arrecadar mais e gastar melhor, com mais eficiência. Marcamos assim um novo tempo. Tempo de trabalhar pelo social, pela inclusão, pela transparência e por parcerias que abrem caminho para a melhoria da qualidade de vida da população. A Prefeitura dialoga com todos: população, governos estadual e federal e outros municípios. Só a união e o trabalho nos farão superar os desafios e conduzir Ananindeua para um futuro de prosperidade, sustentabilidade e respeito aos direitos do cidadão. Uma vida plena e mais feliz para todos.





2021: REALIZAÇÕES

ANO 1 DE UM NOVO TEMPO.

ANANINDEUA
PLANEJAMENTO ESTRATÉGICO 2021 - 2024

Ananindeua é trabalho. E vem mostrando na prática que é possível transformar o município com ações efetivas em todas as áreas. Mesmo enfrentando as limitações impostas pela pandemia, a Prefeitura não parou um só momento. Seguindo todos os protocolos de biossegurança, iniciou obras, reformou escolas e Unidades Básicas de Saúde, revitalizou feiras, tocou ações e projetos. Realizou lives nas plataformas digitais, promoveu o município, deu vida nova a bosques e praças. Fez de 2021 um marco, o ano 1 de um novo tempo.

A Prefeitura garantiu o andamento de obras de saneamento básico e infraestrutura viária em vários bairros, integrando serviços de esgoto, água, drenagem, pavimentação e iluminação

pública. Marcaram o período obras de drenagem e mobilidade nos quatro canais que cortam a cidade. A instalação de mais de 4.600 lâmpadas de LED melhorou a qualidade de vida e a segurança de todos.

Em um ano tão desafiador, ajudou a salvar vidas com uma das mais eficientes e rápidas campanhas de vacinação contra a Covid-19, inclusive com ações itinerantes de vacinação para ampliar o acesso aos imunizantes. Foi a primeira cidade do Estado a vacinar toda a sua população idosa, e a primeira a vacinar pessoas com comorbidades e os adolescentes. Ananindeua cuidou das pessoas.

MUITO A FAZER. MUITO SENDO FEITO.

PROGRAMA ANANIN ESPERANÇA (SEDEC)	Mais de 170 mil reais injetados na economia. 85 MEIs beneficiados.
AUXÍLIO PEIXEIROS (SEDEC)	Um investimento de 860 mil em auxílios para 343 peixeiros/pescadores (das feiras de Ananindeua) beneficiados.
1º FEIRÃO DO EMPREGO (SEDEC)	165 vagas de emprego de carteira assinada. Adesão de 20 empresas de todos os ramos (serviços, comércio, indústria, etc).
VAREJÃO MÓVEL (SEDEC)	Dois meses (somente aos sábados), 48 produtores beneficiados, gerando uma renda total de mais de 29 mil reais.
FEIRA DO ARTESANATO (SEDEC)	Sete meses de feira no Shopping Metrópole, 104 artesãos expondo seus produtos. 72 participaram de capacitação em gestão de negócios. Até agora, a feira gerou uma renda total de R\$ 318 mil reais.
FEIRAS E MERCADOS (SEDEC)	Uma feira reformada, duas em reforma e uma em construção, beneficiando quase dois mil comerciantes (entre feirantes diretos e indiretos e permissionários).
TURISMO (SEDEC)	Estande de Ananindeua participou, pela primeira vez, da Feira Internacional do Turismo (FITA). 12 empresas de Ananindeua cadastradas no CADASTUR.
ECONOMIA (SEDEC)	Fórum Municipal de Economia – 1º e 2º, envolvendo mais de 100 bateadores de açaí.
PROGRAMA ANANIN SOLIDÁRIA (SEMCAT)	145 toneladas de alimentos distribuídos a 14 mil famílias em todos os bairros de Ananindeua.
COMITÊ INTERSETORIAL MUNICIPAL DE ACOLHIMENTO E ATENÇÃO À POPULAÇÃO INDÍGENA WARAO – CIMAPIW (SEMCAT)	Famílias de indígenas Warao são acompanhadas pelos técnicos de referência do Serviço de Proteção e Atendimento Integral a Família – PAIF; contratação de um warao para atuar como intérprete; concessão de apoio alimentar e lanches oferecidos durante as atividades adaptados, preservando os aspectos culturais; as três comunidades de famílias Warao foram vinculadas às equipes de Saúde da Família (ESF) de cada território onde habitam. A Sesau criou uma coordenação voltada às Políticas de Saúde para Povos e Comunidades Tradicionais. A Semed indicou a Escola Municipal Hildegarda Caldas de Miranda, Anexo I - Cônego Batista Campos, por estar localizada na área onde se encontram os indígenas, para ofertar o turno da tarde para as classes multietárias. Além de um turno exclusivo na escola, ficará garantido transporte escolar (Jardim Cidadania – Escola / Jardim Cidadania); A atuação da SEHAB e SESAN será na elaboração do projeto e construção de 30 moradias com área destinada para a agricultura como forma de subsistência.
PROGRAMA FLUXO COM RESPEITO	Projeto de Lei foi sancionado em 14/12/2021, que trata sobre dignidade menstrual, com o objetivo de atender jovens estudantes da rede municipal atendidas pelos CRAS com a distribuição de absorventes e orientação sobre saúde feminina.
OBRAS (SEMCAT)	Um CRAS Estrela reformado e três em reforma (CRAS Guanabara, CRAS 40 horas e CRAS Curuçambá).
ANANINDEUA LEGAL (SEHAB)	10.480 mil títulos entregues em 15 loteamentos ou conjuntos residenciais (Correios, Ocupação do V, Jardim Lago Azul, Jardim Cidadania, Quadra Cidade Nova 6, Campo Maguari, Elo Perdido, Arterial V, Malvinas, Vila Nascimento, Açude Maguari, Oziel Pereira, Carlos Mariguella, Daniel Reis, Guanabara).
PROGRAMAS DE MORADIA (SEHAB)	496 unidades (Residencial Beira Rio), 480 unidades (Residencial Novo Cristo II), 220 unidades – em andamento (Residencial Anita Gerosa).
PROGRAMA FILA ZERO (SESAU)	Cerca de 60 mil procedimentos (consultas e exames) em seis meses.





MUITO A FAZER. MUITO SENDO FEITO.

ENTREGAS DE UBS E UPAS (SESAU)	12 Unidades Básicas de Saúde reformadas (Saré, Ananindeua Centro, Pedreirinha, Ariri, Nova Águas Lindas, Guajará I, Águas Brancas, Icuí, Heliolândia Rural, Curuçambá Rural, Roraima-Amapá e Nova Zelândia); duas UPAS reformadas (Distrito Industrial e Mariguella).
OBRAS EM UNIDADES (SESAU)	UBS Cidade Nova 4 e UBS Jardim Nova Vida.
PROGRAMA PET AMIGO – CASTRAMÓVEL (SESAU)	Em oito ações (Águas Brancas, Curuçambá, Guajará, Julia Seffer, Guanabara, Distrito Industrial, Paar e 40 Horas), mais de 700 pets castrados e mais de 1000 vacinas antirrábicas aplicadas.
CAMPANHA VACINAÇÃO ANTIRRÁBICA (SESAU)	Após dois anos sem realizar a campanha, a Prefeitura promoveu a ação em dezembro, ofertando mais 32 mil vacinas contra a raiva.
VACINA DELIVERY (SESAU)	No total, até 17/12/2021, foram vacinadas mais de três mil pessoas.
CORUJÃO DA VACINAÇÃO (SESAU)	No total, até 17/12/2021, foram vacinadas 9.530 pessoas.
AMBULATÓRIOS COVID ITINERANTES (SESAU)	Ao todo, de janeiro a julho foram atendidas 8.508 pessoas, gerando seis mil testes rápidos – 1.839 positivos e 4.570 negativos -, em 53 ações do Ambulatório Itinerante que esteve em 21 bairros, sendo que em alguns destes bairros o serviço retornou mais de uma vez para garantir oferta de atendimento para todos que precisavam.
AMBULATÓRIOS COVID FIXOS - (SESAU)	225 ações, 23.347 pessoas atendidas e 13.851 testes rápidos realizados, onde 6.377 foram positivos e 7.474 negativos.
POLICLÍNICAS (SESAU)	Com a informatização, haverá integração entre as UBSs com as duas Policlínicas que serão inauguradas em breve, uma de cada lado da BR 316. Trata-se de duas Unidades de Referência Especializada de Apoio Diagnóstico com o perfil de retaguarda clínico e pequenas cirurgias que passam a integrar a rede pública da Secretaria de Saúde do Município de Ananindeua (Sesau). As Policlínicas de Ananindeua estão com obras avançadas, uma delas prestes a inaugurar. Elas ofertarão consultas clínicas e exames gráficos e de imagem de diversas especialidades. O objetivo é receber pacientes que já passaram por unidades da atenção básica e que possuam encaminhamento para uma unidade especializada.
HOSPITAL GERAL DE ANANINDEUA (SESAU)	No último dia 20 de outubro o Diário Oficial de Ananindeua trouxe o Decreto Nº 316, de 19 de outubro de 2021, que dispõe sobre a Declaração de Utilidade Pública, para fins de desapropriação, com indenização de benfeitorias, do prédio onde funcionava o antigo Hospital Camilo Salgado, localizado na Rodovia Mário Covas. Desapropriado pela Prefeitura Municipal, em breve iniciam as obras de reforma e adaptação para a construção do Primeiro Hospital Público Municipal de Ananindeua. O projeto de reforma e adequação estrutural está sendo finalizado e logo serão divulgadas as definições como total de leitos e o perfil de atendimento.
HOSPITAL MUNICIPAL INFANTIL CELSO LEÃO (SESAU)	Obras avançadas do primeiro hospital público infantil que tem perfil de Retaguarda (porta fechada). Ele será localizado na parte norte da cidade – conjunto Cidade Nova 6.
BALANÇO DE AÇÕES (SEMAD)	Sistema de Gestão de Abastecimento de Ananindeua – Sicombus; Transporte individual de Servidores – Servmob; Ananin Digital e Adesão a Rede Nacional de Governo Digital; Implantação do Sistema Eletrônico de Informações ao Cidadão – E-SIC (SEMAD); Programa Desconto Servidor; Programa de Estágio Curricular; Clube do Servidor; Concurso Públicos e Processo Seletivo; Programa Galeria do Servidor com 18 inscrições, dez finalistas, 70 mil votos, três premiados; Sistema de Gestão de Pessoas - descentralização das folhas; Reformulação do Portal do Servidor – melhoria na interligação com o Sistema de Gestão de Pessoas, proporcionando atualização em tempo real das informações dos servidores públicos municipais; Acesso ao Contracheque on-line, Comprovante de Rendimentos e ainda consultar seus Dados Cadastrais; Adequação ao novo E-social (1ª etapa concluída); 200 (duzentas) certificações dos cursos realizados pela SEMAD/EGPA, no período de cinco meses; I Encontro de Estagiários.

MUITO A FAZER. MUITO SENDO FEITO.

AÇÕES VOLTADAS PARA A MULHER (SEMMU)	Realização de ações de visibilidade chamando a atenção para a necessidade de políticas públicas municipais com ação intersetorial e transversal; integração junto à rede de atendimento às mulheres vítimas de violência; criação do GT para revisão do protocolo de rede de atendimento às mulheres em violência sexual; início da estruturação administrativa e estrutural da SEMMU; ações articuladas junto à entes municipais e estaduais visando estabelecer parcerias; garantia do PPA para efetivação do plano de política para mulheres; convivência com Ongs, comunidades e movimentos organizados.
BALANÇO DE AÇÕES (SEMA)	75 podas; 39 retiradas de árvores; sete serviços de roçagem. Até 30/11/2021, a Sema gerou 40 licenças ambientais prévias; 60 licenças ambientais de instalação; 379 licenças ambientais de operação; sete autorizações ambientais para recuperação de área degradada; duas autorizações para a instalação de engenho publicitário; dez autorizações para supressão vegetal; três autos de infração; dois autos de infração em análise jurídica; 77 licenças de fonte sonora (anual); 80 licenças especiais de fonte sonora.
PROJETO HORTA COMUNITÁRIA (SEMA)	De outubro até dezembro, foram produzidas 213 mudas arbóreas e ornamentais. Em média, 30 mudas foram doadas para sete instituições (escolas, praças, condomínios, casas da vizinhança e o próprio parque).
BALANÇO DE AÇÕES (SEURB)	100.683 toneladas de entulho coletadas; 3.641 toneladas de material de varrição de praças e canteiros; 5.148 solicitações de capina e roçagem atendidas; 99 praças e áreas verdes limpas; 418 tubos de reparo de drenagem; 3.316 desobstruções de bueiros e 165 tampas instaladas.
CAPTAÇÃO DE RECURSOS (SEPOF)	137 milhões oriundos de operações de crédito para execução de serviços nas áreas de saneamento básico, infraestrutura e urbanização, espaços públicos, educação e saúde.
LIVE DE ANIVERSÁRIO DE ANANINDEUA NO YOUTUBE (SECULT)	Em janeiro do ano passado, foi promovida uma programação cultural e artística, em live nas redes sociais, para comemorar o aniversário de 77 anos da cidade.
LIVE DO FORRONINDEUA (SECULT)	Em junho do ano passado, foram cinco noites de lives com apresentação de quadrilhas e bandas de forró e grupos parafolclóricos.
NATAL DE AMOR (SECULT)	De 10 a 28 de dezembro, a cidade de Ananindeua foi decorada e iluminada para o Natal e dois espaços públicos (Complexo do 8 e Bosque Marajoara) receberam uma programação cultural especial de Natal para visitação e lazer. Estimamos a passagem de 50.000 mil pessoas durante os nove dias de programação no Complexo Esportivo da Cidade Nova 8 (Lado Norte) e 30.000 mil pessoas no Bosque (Lado Sul) divididos durante todo o período de programação do Natal de Amor.
FESTIVAL CULTURAL NAS ILHAS (SECULT)	O festival foi realizado no dia 26 de setembro, domingo, na comunidade de João Pilatos, das 9h às 15h. Estimamos a presença de 2.000 mil pessoas visitando o local seguindo todos os protocolos de proteção como o uso de máscaras, testagem e o uso de álcool em gel no embarque.
FESTIVAL SANKOFÁ QUILOMBOLA (SECULT)	Programação Cultural na comunidade quilombola do Abacatal com várias atrações musicais, exposição fotográfica e oficinas culturais. O evento foi aberto ao público e com o objetivo de gerar renda para mais de 50 famílias nativas do quilombo, estimamos a presença de 2.000 mil pessoas visitando o local.
CIRCUITO CULTURA DIA DAS CRIANÇAS (SECULT)	A programação contou com o apoio das Secretarias de Educação e Assistência Social que juntas levaram 3.000 (três mil) crianças da rede municipal de ensino e de crianças em acompanhamento pelos dez CRAS da rede assistencial municipal em duas sessões, às 09h e às 14h.
DIA DO FOLCLORE (SECULT)	O evento alusivo, ao todo, recebeu um público em torno de 5.000 mil pessoas, no Parque do Seringal.
JOGOS NAS ILHAS (SELJ)	Programação que reuniu várias modalidades esportivas na ilha de João Pilatos, com premiação, visando promover a integração e o lazer na comunidade.









MUITO A FAZER. MUITO SENDO FEITO.

JOGOS NO QUILOMBO (SELJ)	Programação esportiva que buscou se adaptar aos costumes da comunidade quilombola do Abacatal com premiação e confraternização.
INCENTIVO AO ESPORTE (SELJ)	Foram concedidos patrocínio e apoio para 365 Atletas; Campeonato Paraense de Futebol 7; Campeonato Paraense de Futevôlei; Intermunicipal de Muay Thai; Festival de Muay Thai; Torneio do projeto Craques do Amanhã.
OBRAS DE QUALIFICAÇÃO DAS UNIDADES (SEMED)	29 Ordens de Serviço assinadas e cinco escolas entregues totalmente reformadas.
RUAS (SESAN)	140 km de ruas asfaltadas em 26 bairros.
PROGRAMA ILUMINA (SESAN)	Até dezembro de 2021, 4.617 lâmpadas de LED substituíram lâmpadas convencionais na iluminação pública. Com destaque para os bairros do Aurá – conjunto Jardim Jader Barbalho; Curuçambá – Conjunto Nova Jerusalém; Águas Lindas – área dos Correios, Pedreirinha e Park Anne; Cidade Nova – Conjunto Estélio Maroja; Centro e Maguari - Comunidade Malvinas; Águas Brancas – Conjunto Girassol e comunidade Dom Bosco; 40 Horas – Conjunto Sabiá. A meta é, em quatro anos de governo, substituir as mais de 36 mil luminárias existentes para lâmpadas de LED.
OBRA DE SANEAMENTO BÁSICO E INFRAESTRUTURA VIÁRIA NOS BAIRROS DE ÁGUAS LINDAS E CURUÇAMBÁ (SESAN)	Essas duas obras estruturantes irão marcar a gestão atual por envolverem um grande investimento para transformar áreas que até então não tinham saneamento. O projeto integra serviços de esgoto, água, drenagem, pavimentação e iluminação pública. Em Águas Lindas, 34 ruas vão ser contempladas com as obras e no Curuçambá mais de 38 ruas da Comunidade Parque Daniel Reis e Manoel Pantoja.
OBRAS DE DRENAGEM E MOBILIDADE URBANA EM QUATRO CANAIS	Canal das Toras, Canal Maguariçu, Canal Ahiri (macro drenagem) e Canal da Arterial 5B (macro drenagem) - estas obras também são marcantes por envolverem os principais canais que cortam a cidade e que, durante o inverno amazônico, são responsáveis pela drenagem de vários bairros do entorno. Por isso, se eles não estiverem bem cuidados, podem transbordar e causar alagamentos. Estas obras incluem também a construção de novas vias e instalação de iluminação pública em LED ao longo do canal, integrando os bairros e melhorando a qualidade de vida de quem mora ali.
OBRA DE CONSTRUÇÃO DE UMA NOVA AVENIDA QUE IRÁ SE CHAMAR AVENIDA UNIÃO (SESAN) – TRECHO DE 6 KM DA ESTRADA SANTANA DO AURÁ	Atualmente a área é uma estrada de terra, cercada de mato e sem iluminação suficiente. Quando a obra for concluída, ela interligará três bairros – Águas Lindas, Águas Brancas e Aurá.
REVITALIZAÇÃO DE DOIS BOSQUES (SESAN)	Áreas verdes do Conjunto Julia Seffer - bosques Uirapuru e Marajoara.
PRAÇAS (SESAN)	Sete espaços públicos entregues e 26 sendo reformados – com destaque para as praças: Águas Lindas, com chafariz, tirolesa, escalada, espaço kids com piso emborrachado, sistema de drenagem e espaço exclusivos para jogos de xadrez, dama, etc; Park Cão, com equipamentos específicos para pets brincarem com seus tutores; Praça Tonico Vicente, no centro de Ananindeua, com espaços para várias modalidades esportivas, como skate, vôlei, futsal e basquete.
BALANÇO DE AÇÕES (SEDES)	DEFESA CIVIL - cinco cursos, 13 campanhas, oito palestras, 523 vistorias, 498 emissão de certidões. GUARDA MUNICIPAL – 15 capacitações, 1.683 operações, 1.432 acionamentos 153, 19.782 abordagens, 107 apresentações na delegacia.
BALANÇO DE AÇÕES (SEGEF)	Atende Fácil; Programa Primeiro Emprego; Selo do imposto; Programa Retomada da Economia; 1.000 processos tributários digitais instaurados; seis novas instituições bancárias credenciadas - Banco BASA, Banco do Brasil, Bradesco, Banco do Estado do Pará (Banpará), Itaú e Caixa Econômica Federal.
BALANÇO DE AÇÕES (SEMUTRAN)	Entrega de uniformes e acessórios aos Agentes de Transporte e Trânsito; Curso de Boletim de Ocorrência de Acidente de Trânsito; Curso de Inspeção Veicular; Atualização da Legislação sobre Plantões; 1ª fase de Implantação de Fiscalização Eletrônica em andamento; 219 Ordens de Serviços expedidas para Eventos Diversos; 22 Autorizações para realizações de eventos em Via Pública; 362 Operações Trânsito Livre; Recadastramento dos Permissionários e Veículos (em andamento); Cadastro e Ampliação dos pontos de mototáxis; Contrato para aquisição de fiscalização eletrônica; Contrato de Curso de Formação/Atualização de Agentes de Trânsito; Contrato de Curso de Levantamento de Local de acidentes/ BOAT de Agente de Trânsito; Aquisição de Uniformes de Capas de Chuva; Padronização e Regularização das VTRs; Correção para igualar Valores do Gratificação por Plantão; Aquisição de cones; Aquisição de coletes balísticos; Extensão do prazo de viabilidade para os cartões de estacionamento de idosos e PNEs; Atualização dos CAT's (Certificado de Autorização de Tráfego).





INICIATIVAS ESTRATÉGICAS ***PRA FRENTE É QUE SE ANDA. ESTRATÉGIAS PARA FAZER MAIS POR NOSSA GENTE.***

ANANINDEUA
PLANEJAMENTO ESTRATÉGICO 2021 - 2024

Tomar o rumo certo é saber escolher, é direcionar recursos e inteligências para boas ideias que se transformam em iniciativas eficazes para a solução de problemas concretos e bem definidos. Como já foi dito, pela primeira vez Ananindeua tem uma rota a seguir. O município recebe o seu primeiro Planejamento Estratégico estruturado. Trabalho feito a partir de um diagnóstico elaborado por muitas cabeças e várias mãos. Técnicos da gestão e consultores profissionais desenvolveram, juntos, um plano com sete eixos e 35 iniciativas para serem executadas até 2024. Saúde, Educação, Desenvolvimento Social, Desenvolvimento Econômico, Mobilidade e Conservação,

Sustentabilidade e Resiliência, Gestão e Engajamento.

Trata-se de um minucioso e detalhado planejamento, com ousado orçamento que muda o modo de gerir a cidade e traça novos rumos para o desenvolvimento de Ananindeua. É o primeiro passo, o ponto de partida, o *start* para organizar a gestão e atacar a raiz dos problemas com soluções definitivas. Abrangendo as áreas mais sensíveis da gestão, o plano prevê projetos estruturantes de médio e longo prazo, além de ações prioritárias, que culminarão na melhoria da qualidade de vida da população.

O ponto de partida

A atual gestão assumiu em janeiro de 2021 com um plano de governo inovador, marcado pela mudança e modernização, visando colocar Ananindeua em destaque na região metropolitana e no Pará, com crescimento sustentado e inclusão social. Plano que foi aprovado nas urnas e aperfeiçoado com a elaboração do PPA 2022-2025.

O Plano Plurianual prevê um conjunto de políticas públicas a serem implementadas pelo município nos próximos quatro anos. Foi uma construção coletiva que contou com ampla participação popular em seis audiências públicas realizadas nos polos, cobrindo todos os bairros, que reuniram cerca de duas mil pessoas. As propostas apresentadas pela população também integram o PPA.

O planejamento estratégico

Para viabilizar a implantação do plano, era preciso incorporar as boas práticas de gestão realizadas no Brasil e no mundo. Para tanto, a Prefeitura contratou a Comunitas e a Cidadis, duas consultorias de renome

nacional, para ajudar na construção do plano e no desenvolvimento das ações.

O trabalho reuniu uma equipe com vinte integrantes e foi elaborado em quatro meses. Após a consolidação do diagnóstico do município, foram identificados os temas mais relevantes e definidas as principais metas almeçadas. Metas quantitativas e qualitativas exequíveis até 2024, capazes de solucionar total ou parcialmente os problemas da cidade. Para cada meta, a equipe definiu as iniciativas necessárias à sua execução.

A etapa seguinte foi a discussão da viabilidade financeira e o cronograma de desenvolvimento das iniciativas para sua efetivação. A equação tempo e custo foi imprescindível para a manutenção das iniciativas dentro do planejamento estratégico.

Definidos os eixos temáticos, metas e iniciativas, e acordados os prazos e custos, o Planejamento Estratégico passou pela avaliação final: os recursos disponíveis para a sua execução, próprios e de outras fontes. Com o aval do chefe do executivo municipal, está pronto o primeiro Planejamento Estratégico do município de Ananindeua.







Chegou a hora de colocar a mão na massa e iniciar os trabalhos que vão mudar para sempre e definitivamente a história de Ananindeua.





A execução

As equipes das secretarias vão desenvolver todas as iniciativas, algumas isoladamente outras em conjunto, tendo o acompanhamento de um escritório de projetos, que vai ajudar a cumprir prazos e orçamentos, com a supervisão geral do prefeito.

Chegou a hora de colocar a mão na massa e iniciar os trabalhos que vão mudar para sempre e definitivamente a história de Ananindeua, elevando o município a um novo patamar de desenvolvimento: sustentável, inclusivo e conectado com as demandas do século 21.

A exemplo do que ocorreu no combate ao coronavírus, que salvou tantas vidas, e em programas como o de regularização fundiária, com a entrega de mais de 10 mil títulos de propriedade, este planejamento estratégico

também exigirá transversalidade e decisão, com o envolvimento e o diálogo entre todas as secretarias. Os resultados virão desse trabalho conjunto. Os benefícios decorrentes das ações implementadas chegarão a todas as áreas, direta ou indiretamente, e se iniciam a partir da estruturação do escritório de projetos, que coordenará as ações de todos os sete eixos temáticos.

O planejamento estratégico é um instrumento dinâmico e moderno de gestão pública. Um modelo de gestão transparente e direcionado, sob a liderança e participação direta do prefeito e toda a sua equipe. Um compromisso público a ser concretizado com seriedade e competência. Um passo decisivo rumo ao futuro. E, acima de tudo, uma conquista do município.

O PROJETO EM NÚMEROS

7 EIXOS TEMÁTICOS
 36 METAS
 35 INICIATIVAS
 4 MESES DE TRABALHO
 20 PESSOAS ENVOLVIDAS DIRETAMENTE

**TOTAL ESTIMADO DE INVESTIMENTO NOS PRÓXIMOS TRÊS ANOS (2022 A 2024):
 R\$ 1.158.855.927,05**

TEMA	METAS	INICIATIVAS	VALORES PREFEITURA	VALORES OUTRAS FONTES	TOTAL POR TEMA	VALORES PREFEITURA	VALORES OUTRAS FONTES	TOTAL POR TEMA
			2022	2022	2022	2022 A 2024	2022 A 2024	2022
EDUCAÇÃO	5	5	R\$21.393.210,00	R\$26.689.459,00	R\$48.082.669,00	R\$53.455.525,10	R\$95.272.109,34	R\$148.727.634,44
DESENVOLVIMENTO ECONÔMICO	5	5	R\$3.496.000,00		R\$3.496.000,00	R\$10.654.000,00		R\$10.654.000,00
DESENVOLVIMENTO SOCIAL	5	5	R\$341.900,15	R\$8.818.064,81	R\$9.159.964,96	R\$941.139,71	R\$15.563.048,19	R\$16.504.187,91
GESTÃO	5	4	R\$18.798.536,00		R\$18.798.536,00	R\$77.086.475,42		R\$77.086.475,42
MOBILIDADE E CONSERVAÇÃO	7	8	R\$139.067.087,15	R\$18.728.000,79	R\$157.795.087,94	R\$373.980.035,76	R\$28.873.305,07	R\$402.853.340,83
SAÚDE	6	5	R\$15.954.081,70	R\$13.194.533,00	R\$29.148.614,70	R\$94.050.782,13	R\$129.141.477,71	R\$223.192.259,84
SUSTENTABILIDADE E RESILIÊNCIA	3	3	R\$101.169.020,43	R\$1.389.654,12	R\$102.558.674,55	R\$278.448.374,49	R\$1.389.654,12	R\$279.838.028,61
TOTAL	36	35	R\$300.219.835,43	R\$68.819.711,72	R\$369.039.547,15	R\$888.616.332,61	R\$270.239.594,43	R\$1.158.855.927,05







EIXOS TEMÁTICOS

ANANINDEUA
PLANEJAMENTO ESTRATÉGICO 2021 - 2024



EDUCAÇÃO

ANANINDEUA
PLANEJAMENTO ESTRATÉGICO 2021 - 2024

INICIATIVAS	METAS
Programa Escola Selo Azul	Ter e manter 100% da Rede Municipal de Ensino (RME) com o Selo Escola Azul.
Programa Escola +	Expandir a cobertura para o atendimento da Educação Infantil em 50% (creche e pré-escola) e ao Ensino Fundamental em 100%.
Programa Escola num Clique	Informatizar 100% da gestão escolar da RME.
Programa Evasão Zero	Reduzir a zero o abandono e a evasão escolar.
Programa Ananindeua Letrada	Aumentar em 15 pontos: a fluência verbal, a fluência em Língua Portuguesa e em Matemática.





SELO ESCOLA AZUL

ESCOLA BOA, PREFEITURA PRESENTE.

Situação atual

A Rede Municipal de Ensino de Ananindeua está organizada em seis polos, que agregam as 86 unidades de ensino, e mais 20 prédios anexos, que atendem à Educação Infantil (creche e pré-escola), Ensino Fundamental (anos iniciais e anos finais) e à modalidade educação de jovens, adultos e idosos. Estima-se que, hoje, todas as 86 escolas e 20 anexos careçam de algum tipo de manutenção, adequação ou melhoria estrutural. A estrutura inadequada surge como um dos maiores problemas da RME neste momento de retorno presencial.

Em diálogo, gestores escolares apontam que, para acolher um aluno com qualidade, o espaço físico precisa estar adequado; que a questão estrutural influencia diretamente no processo de aprendizagem dos alunos, pois estes se desenvolvem muito mais em ambientes que proporcionam conforto e segurança. Nota-se ainda que o entusiasmo e dedicação dos professores e demais profissionais da educação também são fortemente abalados pela ausência de uma ambiência construtiva nas escolas. Dentre os problemas estruturais, deu-se especial relevância às obras dos telhados, da rede

elétrica e hidráulica, que despontam como serviços emergenciais de manutenção corretiva e preventiva. Com 17 meses sem aulas presenciais em decorrência da pandemia de Covid 19, a realidade educacional sofreu grandes impactos e precisou adaptar-se da melhor forma possível, dando continuidade ao ano letivo de forma remota. Ainda assim, as consequências negativas em relação ao desenvolvimento da vida escolar são incontestes: aumento da evasão, do abandono e dos déficits de aprendizagem. O desafio imperativo do retorno às aulas presenciais



em um período que ainda enfrentamos a Covid-19, mais uma vez, movimentamos os trabalhadores da educação de Ananindeua que, de forma ativa, desenvolvem um plano intitulado “Bora imhora para escola”, integrando ações no Movimento Educa Ananindeua. Contudo, esse retorno indica também uma responsabilidade de ambiência adequada que envolve protocolos de biossegurança e outros cuidados. Os desafios são de aspectos estruturais, organizacional, pedagógico e emocional. Este último envolve o acolhimento dos alunos, das famílias e de toda a comunidade escolar.

Descrição da iniciativa

O Programa Selo Escola Azul, parte integrante de ações do Movimento Educa Ananindeua, visa convalidar a organização escolar, cuja ambiência deve estar organizada de forma satisfatória e em condições sanitárias adequadas.

Em 2021, 20 unidades municipais receberam o selo. Outras dez unidades já estão passando por obras de manutenção corretiva ou preventiva. As obras são realizadas por equipes móveis e fixas, formadas por 81 profissionais recrutados dentro das escolas.

As escolas a serem validadas também já receberam

materiais que possibilitam a sua habilitação para o Selo Escola Azul, que será monitorado permanentemente pelo Sistema Municipal de Ensino.

Resultados esperados

- Garantir a biossegurança em 100% das escolas da RME;
- Promover a reorganização da Rede Municipal de Ensino;
- Promover a reforma de todas as unidades de ensino (22 a cada ano);
- Implantar serviços permanentes de manutenção corretiva e preventiva;
- Aparelhar as escolas.

EVOLUÇÃO DA META		
2022	2023	2024
30% (30 unidades)	60% (30 unidades)	100% (40 unidades)

Fórmula de cálculo

No cálculo da meta é contabilizado o número de unidades escolares com o selo Escola Azul, segundo relatório da SEMED.

Marcos

Dezembro / 2022

Primeira etapa da entrega de escolas revitalizadas e selos (28 escolas).

Dezembro / 2023

Segunda etapa da entrega de escolas revitalizadas e selos (+28 escolas).

Dezembro / 2024

Terceira etapa da entrega de escolas revitalizadas e selos (+28 escolas).

FONTE	ORÇAMENTO PREVISTO							
	2022		2023		2024		TOTAL	
	CUSTEIO	INVESTIMENTO	CUSTEIO	INVESTIMENTO	CUSTEIO	INVESTIMENTO	CUSTEIO	INVESTIMENTO
Prefeitura	R\$ 3.000.000,00	R\$ 0,00	R\$ 3.300.000,00	R\$ 0,00	R\$ 3.630.000,00	R\$ 0,00	R\$ 9.930.000,00	R\$ 0,00
QSE	R\$ 452.094,00	R\$ 0,00	R\$ 497.303,40	R\$ 0,00	R\$ 547.033,79	R\$ 0,00	R\$ 1.496.431,19	R\$ 0,00
FUNDEB	R\$ 1.000.000,00	R\$ 0,00	R\$ 1.100.000,00	R\$ 0,00	R\$ 1.210.000,00	R\$ 0,00	R\$ 3.310.000,00	R\$ 0,00
Total	R\$ 4.452.094,00	R\$ 0,00	R\$ 4.897.303,40	R\$ 0,00	R\$ 5.387.033,79	R\$ 0,00	R\$ 14.736.431,19	R\$ 0,00



PROGRAMA ESCOLA +

MAIS ESCOLAS, MAIS FUTURO.

Situação atual

A universalização da educação é meta permanentemente buscada por todas as gestões, em todos os níveis. Hoje, Ananindeua atende aproximadamente 40.000 alunos na RME, segundo o Instituto Nacional de Estudos e Pesquisas Educacionais Anísio Teixeira (INEP-CENSO-2021).

O Plano Municipal de Educação, em sua meta 01, estabelece que o atendimento de creche deve alcançar 50% até 2024. Em Ananindeua, existem hoje cerca de 3 mil crianças entre seis meses e três anos atendidas pelas creches; e o déficit fica em torno de 3.500 vagas.

Já a demanda para a pré-escola, que deveria ter sido universalizada até 2016, continua apresentando déficit, hoje estimado em aproximadamente 1.500 vagas. Ananindeua mantém atualmente 6.200 alunos entre quatro e cinco anos na pré-escola.

O município também apresenta déficit no Ensino Fundamental, sobretudo nos anos iniciais.

Descrição da iniciativa

Expandir a cobertura do atendimento à Educação Infantil e Ensino Fundamental com a construção de

novas unidades de ensino e ampliação de unidades já existentes é o objetivo do programa Escola +. A iniciativa prevê também ações de inovações pedagógicas, buscando principalmente a maior permanência do aluno dentro da escola.

Com as obras de construção de 14 escolas, serão criadas mais 4.500 novas vagas. Com a ampliação de 18 unidades, a Prefeitura pretende reduzir gradativamente o número de anexos escolares, geralmente com infraestrutura inadequada.

Para além da ampliação da rede física, é preciso incentivar



os profissionais da educação a se manter constantemente atualizados. O programa de formação continuada de professores da Prefeitura é outro ponto fundamental para alcançar a melhoria da qualidade do ensino.

Resultados esperados

- Construir oito unidades de Educação Infantil (duas escolas de tempo integral para 700 alunos cada; quatro escolas regulares para 400 alunos cada): 2022 – três unidades / 2023 – três unidades / 2014 – duas unidades;

- Construir seis unidades de Ensino Fundamental, criando 1.500 vagas: 2022 – duas unidades / 2023 – duas unidades / 2024 - duas unidades;
- Ampliar 18 unidades de ensino, reduzindo o número de anexos;
- Ampliar 36 salas de aula (12 novas salas de aula a cada ano).

EVOLUÇÃO DA META		
2022	2023	2024
40% (3 novas EFs 4 novas Eis 4 escolas ampliadas)	80% (3 novas EFs 4 novas Eis 4 escolas ampliadas)	100% (6 escolas ampliadas)

Fórmula de cálculo

No cálculo da meta é contabilizado o total de unidades novas ou ampliadas do ano sobre o total de unidades novas ou ampliadas nos três anos. (Fonte: Relatório interno da SEMED).

Marcos

Dezembro / 2022

Inauguração de três novas escolas de Ensino Fundamental, quatro de Educação Infantil e seis escolas ampliadas;

Dezembro / 2023

Inauguração de três novas escolas de Ensino Fundamental, quatro de Educação Infantil e seis escolas ampliadas;

Dezembro / 2024

Entrega de seis escolas ampliadas.

FONTE	ORÇAMENTO PREVISTO							
	2022		2023		2024		TOTAL	
	CUSTEIO	INVESTIMENTO	CUSTEIO	INVESTIMENTO	CUSTEIO	INVESTIMENTO	CUSTEIO	INVESTIMENTO
Prefeitura	R\$ 3.000.000,00	R\$ 8.213.210,00	R\$ 0,00	R\$ 4.084.531,00	R\$ 0,00	R\$ 4.492.984,10	R\$ 3.000.000,00	R\$ 16.790.725,10
FNDE/PAR	R\$ 0,00	R\$ 14.500.000,00	R\$ 0,00	R\$ 19.250.000,00	R\$ 0,00	R\$ 21.175.000,00	R\$ 0,00	R\$ 54.925.000,00
FUNDEB	R\$ 0,00	R\$ 6.337.365,00	R\$ 0,00	R\$ 6.971.101,50	R\$ 0,00	R\$ 7.668.211,65	R\$ 0,00	R\$ 20.976.678,15
Total	R\$ 3.000.000,00	R\$ 29.050.575,00	R\$ 0,00	R\$ 30.305.632,50	R\$ 0,00	R\$ 33.336.195,75	R\$ 3.000.000,00	R\$ 92.692.403,25







PROGRAMA ESCOLA NUM CLIQUE

GESTÃO EFICIENTE, ENSINO MELHOR.

Situação atual

A falta de um sistema adequado tem dificultado o trabalho de acompanhamento e monitoramento das atividades escolares e do rendimento dos alunos pelos professores e gestores. Por esta deficiência tem-se também dificuldade no fluxo informacional dentro da rede municipal de educação, bem como a limitação de acesso a dados.

Aponta-se a necessidade de implantar um sistema digital, de fácil acesso, com ferramentas de otimização do trabalho, um banco de

dados estruturado e mecanismos próprios de acompanhamento.

Descrição da iniciativa

O Programa Escola num Clique vai implantar soluções tecnológicas versáteis e eficientes para a gestão do sistema de ensino, agilizando a análise das informações e contribuindo para a tomada de decisões. Será possível criar um banco de dados estruturado, com mecanismos para acompanhamento de cada escola, avaliando as competências por turma e por aluno.

Permitirá ainda a gestão de vagas, pré-matrículas e matrículas; controle do fluxo escolar; inserção, acesso e cadastro da movimentação de servidores, incluindo as respectivas lotações. E ainda a solução de acompanhamento do processo de construção do conhecimento com ambiência específica para monitoramento da aprendizagem e avaliação diagnóstica, possibilitando devolutivas dos resultados a toda a rede. A primeira iniciativa nesse sentido é a implantação, já para o ano letivo de 2022, da matrícula on-line para novos alunos da rede, pondo fim às filas e aglomerações nas portas das



escolas. O novo sistema de matrícula também facilitará para o aluno encontrar as escolas mais próximas da sua casa, através do georreferenciamento.

Resultados esperados

- Implantar um sistema de gestão educacional;
- Aparelhar as unidades de ensino com recursos de tecnologia da informação, inclusive com rede de fibra óptica para todas as escolas;
- Formar banco de dados da educação municipal;
- Criar rede para integração das informações entre as escolas.

EVOLUÇÃO DA META		
2022	2023	2024
100%	100%	100%

Fórmula de cálculo

No cálculo da meta é contabilizado o total de unidades informatizadas do ano sobre o total de unidades. (Fonte: Relatório interno da SEMED).

Marcos

Março / 2022

Entrega de totens (lugares estratégicos de acesso à informação na cidade);

Junho / 2022

Início da operação utilizando o Sistema Informatizado de Gestão Educacional.

FONTE	ORÇAMENTO PREVISTO							
	2022		2023		2024		TOTAL	
	CUSTEIO	INVESTIMENTO	CUSTEIO	INVESTIMENTO	CUSTEIO	INVESTIMENTO	CUSTEIO	INVESTIMENTO
Prefeitura	R\$ 2.800.000,00	R\$ 0,00	R\$ 3.080.000,00	R\$ 0,00	R\$ 3.388.000,00	R\$ 0,00	R\$ 9.268.000,00	R\$ 0,00
FNDE/PAR	R\$ 0,00	R\$ 1.500.000,00	R\$ 0,00	R\$ 1.650.000,00	R\$ 0,00	R\$ 1.815.000,00	R\$ 0,00	R\$ 4.965.000,00
Total	R\$ 2.800.000,00	R\$ 1.500.000,00	R\$ 3.080.000,00	R\$ 1.650.000,00	R\$ 3.388.000,00	R\$ 1.815.000,00	R\$ 9.268.000,00	R\$ 4.965.000,00



PROGRAMA EVASÃO ZERO

*ESCOLA É DIREITO.
É PROTEÇÃO.*

Situação atual

Evasão e abandono são, sem dúvida, fatores que devem ser combatidos pela gestão municipal. Preocupação ainda mais urgente no momento de retomada das aulas presenciais. O fechamento das escolas afetou a dinâmica da comunidade escolar e familiar, provocando às vezes a própria desistência do ano letivo por parte do aluno. Assim, ações voltadas para a busca ativa dos alunos são imprescindíveis e precisam ser desenvolvidas com a devida responsabilidade social.

Nesse contexto, a interação família x escola é de suma

importância. Sem esta integração as famílias acabam afastando-se da vida escolar dos alunos e aos poucos vão “abrindo mão” do processo educacional. É relevante o processo de troca com a comunidade, especialmente com as famílias, pois a adesão do aluno ao processo de aprendizagem é diretamente impactada por essa relação. Na medida em que a família passa a se envolver na realidade escolar, passa a compreender melhor a importância da escola, a participar mais ativamente da vida escolar do aluno e, conseqüentemente, a incentivar o aluno a ter maior dedicação. Nesse âmbito, é relevante

trabalhar também a questão do direito de aprendizagem da criança e a relação de responsabilidade da família.

Há necessidade também de um atendimento escolar multifocal, com um olhar mais cuidadoso, atentando-se às peculiaridades da comunidade, o que seria concretizado a partir de uma abordagem em frentes distintas com os profissionais, alunos e a comunidade escolar, passando pela assistência social e outros. Essa necessidade de trabalho, que já era considerada latente, é percebida como ainda mais urgente na adaptação pós-pandemia.

Em Ananindeua, os índices de evasão e abandono estão



em torno de 3% em um universo de aproximadamente 40 mil alunos.

Descrição da iniciativa

Além do monitoramento regular da frequência na sala de aula, a iniciativa vai criar a cultura do monitoramento da infrequência para agilizar o processo de resgate desse aluno à escola. Vai também tornar mais eficaz a busca ativa, visando zerar a evasão e o abandono, estabelecendo serviços psicossociais de apoio às famílias, firmando parcerias com organizações que atuam nas políticas de

proteção à criança e ao adolescente. Vale lembrar que as melhorias estruturais e pedagógicas funcionarão também como fatores de atração dos alunos para a volta à escola.

Resultados esperados

- Monitorar a infrequência;
- Promover a busca ativa;
- Trabalhar com o eixo socioemocional, com formação de núcleos de apoio psicossocial;
- Estabelecer parceria com instituições da área de promoção e proteção social.

EVOLUÇÃO DA META

2022	2023	2024
2%	1%	0%

Fórmula de cálculo

No cálculo da meta é contabilizado o total de alunos evadidos sobre o total de alunos matriculados. (Fonte: Relatório interno da SEMED).

Marcos

Agosto / 2022

Campanha Anual Evasão Zero.

FONTE	ORÇAMENTO PREVISTO							
	2022		2023		2024		TOTAL	
	CUSTEIO	INVESTIMENTO	CUSTEIO	INVESTIMENTO	CUSTEIO	INVESTIMENTO	CUSTEIO	INVESTIMENTO
Prefeitura	R\$ 100.000,00	R\$ 0,00	R\$ 100.000,00	R\$ 0,00	R\$ 100.000,00	R\$ 0,00	R\$ 300.000,00	R\$ 0,00
QSE	R\$ 100.000,00	R\$ 0,00	R\$ 110.000,00	R\$ 0,00	R\$ 121.000,00	R\$ 0,00	R\$ 331.000,00	R\$ 0,00
FUNDEB	R\$ 100.000,00	R\$ 0,00	R\$ 110.000,00	R\$ 0,00	R\$ 121.000,00	R\$ 0,00	R\$ 331.000,00	R\$ 0,00
Total	R\$ 300.000,00	R\$ 0,00	R\$ 320.000,00	R\$ 0,00	R\$ 342.000,00	R\$ 0,00	R\$ 962.000,00	R\$ 0,00



PROGRAMA ANANINDEUA LETRADA

A QUALIDADE DO ENSINO CORRIGINDO DISTORÇÕES.

Situação atual

Tomando por base a Avaliação Nacional de Alfabetização (ANA) e os indicadores do Sistema de Avaliação Básica (SAEB), é possível constatar que, em Ananindeua, os alunos não estão sendo alfabetizados até os sete anos de idade, ou seja, não desenvolveram as capacidades de alfabetização e letramento, distorção que precisa ser corrigida. Significa que não estão desenvolvendo as competências voltadas para a alfabetização e letramento no tempo certo. A fluência verbal e a proficiência em Língua Portuguesa e Matemática precisam ser

acompanhadas/monitoradas desde os primeiros anos de escolaridade.

Hoje, essa questão atinge todos os níveis de ensino. Daí a necessidade de acompanhamento constante, monitoramento e correção de rota, reforçando as atividades pedagógicas.

Descrição da iniciativa

Busca resgatar as competências e habilidades propedêuticas, considerando o Banco Nacional Comum Curricular (BNCC). Dessa forma, realizar intervenções

pedagógicas, para apresentar uma base no que diz respeito à competência leitora de cada aluno, à proficiência em Língua Portuguesa e Matemática, com a criação de sequências didáticas próprias e atividades estruturantes. Com essas iniciativas, será possível elevar os indicadores da qualidade da educação municipal, entre eles o IDEB.

Resultados esperados

- Definir claramente o currículo com estabelecimento dos perfis de entrada e saída, com formação continuada dos profissionais de educação básica;



- Elaborar seqüências didáticas e atividades estruturantes com base no currículo propedêutico (material didático próprio);
- Implantar o processo de monitoramento da aprendizagem;
- Usar tecnologias para apoio ao processo de aprendizagem, com ambiente virtual, TV aberta e gravação de videoaulas.

EVOLUÇÃO DA META

2022	2023	2024
5 pontos	10 pontos	15 pontos

Fórmula de cálculo

O cálculo da meta é contabilizado através de avaliações de fluência verbal, fluência em Língua Portuguesa e fluência em Matemática. (Fonte: Relatório interno da SEMED).

Marcos

Fevereiro / 2022

Lançamento do programa "Ananindeua Letrada".

Março / 2022

Apresentação de material didático próprio.

Setembro / 2022

Olimpíada Municipal de Língua Portuguesa.

FONTE	ORÇAMENTO PREVISTO							
	2022		2023		2024		TOTAL	
	CUSTEIO	INVESTIMENTO	CUSTEIO	INVESTIMENTO	CUSTEIO	INVESTIMENTO	CUSTEIO	INVESTIMENTO
Prefeitura	R\$ 4.280.000,00	R\$ 0,00	R\$ 4.708.000,00	R\$ 0,00	R\$ 5.178.800,00	R\$ 0,00	R\$ 14.166.800,00	R\$ 0,00
QSE	R\$ 600.000,00	R\$ 0,00	R\$ 660.000,00	R\$ 0,00	R\$ 726.000,00	R\$ 0,00	R\$ 1.986.000,00	R\$ 0,00
FUNDEB	R\$ 1.800.000,00	R\$ 0,00	R\$ 1.980.000,00	R\$ 0,00	R\$ 2.178.000,00	R\$ 0,00	R\$ 5.958.000,00	R\$ 0,00
FNDE	R\$ 300.000,00	R\$ 0,00	R\$ 330.000,00	R\$ 0,00	R\$ 363.000,00	R\$ 0,00	R\$ 993.000,00	R\$ 0,00
Total	R\$ 6.980.000,00	R\$ 0,00	R\$ 7.678.000,00	R\$ 0,00	R\$ 8.445.800,00	R\$ 0,00	R\$ 23.103.800,00	R\$ 0,00

ESCOLAR



FONTE	ORÇAMENTO PREVISTO TOTAL ANUAL							
	2022		2023		2024		TOTAL	
	CUSTEIO	INVESTIMENTO	CUSTEIO	INVESTIMENTO	CUSTEIO	INVESTIMENTO	CUSTEIO	INVESTIMENTO
Total Anual	R\$ 13.180.000,00	R\$ 8.213.210,00	R\$ 11.188.000,00	R\$ 4.084.531,00	R\$ 12.296.800,00	R\$ 4.492.984,10	R\$ 36.664.800,00	R\$ 16.790.725,10





Saúde da Família



SUS

UBS PEDR

Secretaria Municipal de S

REIRINHA

saúde de A

ANANINDEUA
É TRABALHO

Ministério da
Saúde

SAÚDE

ANANINDEUA
PLANEJAMENTO ESTRATÉGICO 2021 - 2024

ANANINDEUA
É TRABALHO

SECRETARIA MUNICIPAL DE SAÚDE

UBS
Unidade Básica de Saúde

A REDE DE SAÚDE DE ANANINDEUA HOJE

Rede Primária

62 Unidades Básicas de Saúde (UBS)

01 Unidade Básica Prisional

126 equipes da Estratégia Saúde da Família

08 equipes da Estratégia de Agentes Comunitários de Saúde

06 equipes do Núcleo Ampliado de Saúde da Família e Atenção Primária (ENASF-AP)

55 equipes de Saúde Bucal

01 Academia da Saúde

Rede Secundária

04 Unidades de Pronto Atendimento (UPA)

02 Centros de Apoio Psicossocial (CAPS)

01 Serviço de Apoio Especializado – Centro de Testagem e Aconselhamento (SAE-CTA) – Infecções Sexualmente Transmissíveis (IST-AIDS)

01 Centro de Atendimento Especializado

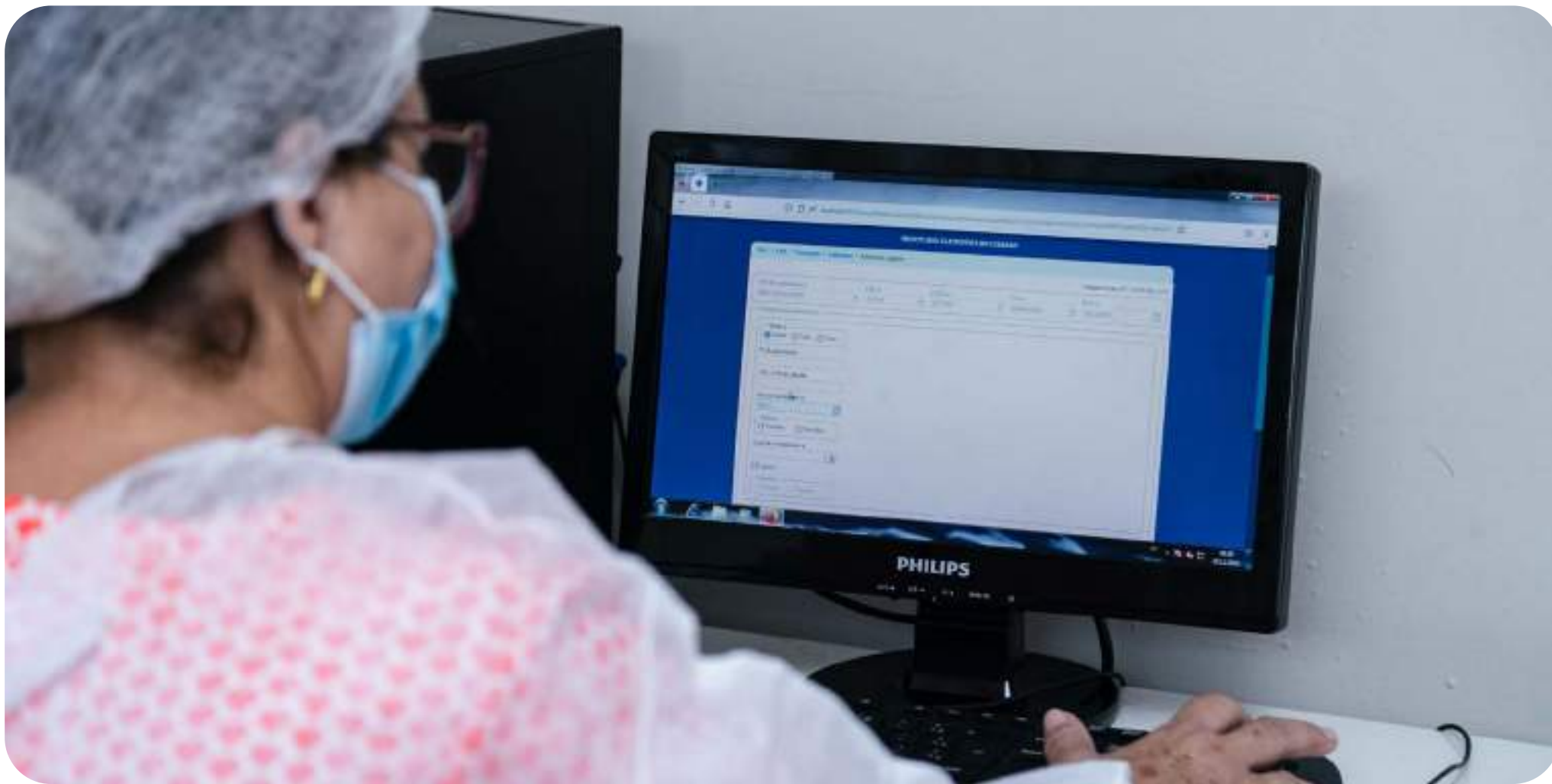
01 Centro de Especialidades Odontológicas

01 Unidade de Dispensação de Medicamentos Especializados (UDME)

03 Equipes Multidisciplinares de Atenção Domiciliar (EMAD) – Programa Melhor em Casa

01 Equipe Multidisciplinar de Apoio

INICIATIVAS	METAS
INFORMATIZAÇÃO DOS SERVIÇOS DE SAÚDE	Implantar o Sistema de Informatização em 100% da Rede de Saúde.
ATENÇÃO À SAÚDE BÁSICA	Qualificar 100% das estruturas físicas dos serviços de saúde. Ampliar a cobertura da Atenção Primária em Saúde para 100% da população.
EXAMES – IMPLANTAÇÃO DE NOVOS EQUIPAMENTOS	Ampliar a quantidade de exames da Rede Municipal de 421.623/ano para 957.438/ano.
CONSULTA FÁCIL	Implantar cinco novos Serviços de Atenção Especializada.
REDE HOSPITALAR MUNICIPAL	Implantar 150 leitos hospitalares públicos municipais.



INFORMATIZAÇÃO DOS SERVIÇOS DE SAÚDE

SAÚDE CONECTADA.

Situação atual

Hoje, das 62 unidades básicas de saúde de Ananindeua, apenas quatro têm acesso à internet. Mas, mesmo nessas UBSs, os serviços não são informatizados. No geral, faltam equipamentos e não há rede lógica implantada. Os resultados são processos lentos, alto custo do sistema e dificuldades de avaliação dos indicadores e planejamento das ações.

Sem um sistema informatizado que contenha todos os atendimentos e serviços prestados pela Prefeitura, Ananindeua deixa de receber recursos do Governo

Federal. Com a não implantação do Prontuário Eletrônico do Cidadão da Estratégia Saúde da Família, o município deixa de receber R\$ 1.700 de custeio por cada uma das 127 equipes habilitadas junto ao Ministério da Saúde.

Perdendo recursos, o município também deixa de investir mais na saúde, prejudicando seus usuários.

Descrição da iniciativa

A iniciativa irá informatizar os serviços de saúde municipal, por meio do prontuário eletrônico e criação

de um sistema de gerenciamento da informação. Com a informatização, os procedimentos em saúde realizados na rede SUS serão unificados, podendo o usuário ser acompanhado em qualquer unidade. Significa melhoria do processo de trabalho para os profissionais e do atendimento para o cidadão.



Resultados esperados

- Implantar a descentralização municipal do eSUS;
- Adquirir equipamentos para informatização dos serviços de saúde: UBSs / CAPS/ Urgência e Emergência e hospitais;
- Implantar o prontuário eletrônico em toda a rede;
- Criar aplicativo para monitoramento de marcação de exames para usuários.

EVOLUÇÃO DA META

2022	2023	2024
95% (Todas as unidades informatizadas e usando o Prontuário Eletrônico)	95%	100% (APP)

Fórmula de cálculo

No cálculo da meta é considerada a informatização da unidade quando da instalação da internet, equipamentos e rede lógica, de acordo com a licitação e Prontuário Eletrônico em funcionamento.

- Informatização de todas as unidades com Prontuário Eletrônico - 95%
- Implantação de APP - 5%.

Marcos

Dezembro / 2022

Aquisição dos equipamentos para Informatização dos Serviços de Saúde.

Dezembro / 2023

Criação do APP para monitoramento e marcação dos exames.

Janeiro / 2024

Implantação do Prontuário Eletrônico.

FONTE	ORÇAMENTO PREVISTO							
	2022		2023		2024		TOTAL	
	CUSTEIO	INVESTIMENTO	CUSTEIO	INVESTIMENTO	CUSTEIO	INVESTIMENTO	CUSTEIO	INVESTIMENTO
Prefeitura	R\$ 2.036.000,00	R\$ 0,00	R\$ 2.036.000,00	R\$ 0,00	R\$ 2.036.000,00	R\$ 0,00	R\$ 6.108.000,00	R\$ 0,00
Estado	R\$ 0,00	R\$ 0,00	R\$ 0,00	R\$ 0,00	R\$ 0,00	R\$ 0,00	R\$ 0,00	R\$ 0,00
União	R\$ 0,00	R\$ 3.285.997,00	R\$ 0,00	R\$ 0,00	R\$ 0,00	R\$ 0,00	R\$ 0,00	R\$ 3.285.997,00
Total	R\$ 2.036.000,00	R\$ 3.285.997,00	R\$ 2.036.000,00	R\$ 0,00	R\$ 2.036.000,00	R\$ 0,00	R\$ 6.108.000,00	R\$ 3.285.997,00



ATENÇÃO À SAÚDE BÁSICA

MELHORANDO ONDE TUDO COMEÇA.

Situação atual

Estruturas deterioradas, precisando de reformas, e falta de profissionais. O atendimento da rede básica de saúde em Ananindeua ainda apresenta muitos problemas. Hoje, a cobertura da atenção primária é de aproximadamente 80% da população.

No município, cerca de 40 das 127 equipes da Estratégia Saúde da Família estão sem médicos. Além de afetar o atendimento da população, que sofre em seu direito básico à saúde, isso faz com que a Prefeitura deixe de arrecadar com as transferências da União.

Descrição da iniciativa

O objetivo é garantir uma atenção primária forte, qualificada, descentralizada e com profissionais comprometidos.

A Prefeitura vai ampliar o acesso qualificado aos serviços de atenção básica, de forma eficiente e em tempo adequado, com ênfase na humanização. Também deve garantir a equidade no atendimento das necessidades de saúde nas diversas redes de atenção para toda a população, respeitando e adequando os serviços às especificidades culturais dos povos e comunidade tradicionais.

Resultados esperados

- Reformar, ampliar e modernizar 47 Unidades Básicas de Saúde (UBS);
- Reformar, ampliar e modernizar três Unidades de Pronto Atendimento (UPA);
- Reformar, ampliar e modernizar dois Centros de Atenção Psicossocial (CAPS);
- Reformar, ampliar e modernizar três Unidades de Urgências;
- Reformar, ampliar e modernizar um Serviço de Apoio Especializado – Centro de Testagem e



Aconselhamento (SAE-CTA) – Infecções Sexualmente Transmissíveis (IST-AIDS);

- Construir cinco UBSs;
- Fazer Processo Seletivo para contratação de profissionais da saúde;
- Qualificar os profissionais da saúde;
- Redimensionar as equipes de agentes comunitários de saúde.

Qualificar 100% das estruturas físicas dos serviços de saúde.

EVOLUÇÃO DA META		
2022	2023	2024
39% (17 UBSs 2 UPAs 1 CAPS 1 Urgência 0 SAE-CTA)	73% (15 UBSs 1 UPAs 1 CAPS 1 Urgência 1 SAE-CTA)	100% (15 UBSs 0 UPAs 0 CAPS 1 Urgência 0 SAE-CTA)

Fórmula de cálculo

No cálculo da meta são computados os seguintes pesos unitários:

- UBS - 1,76%
- UPA - 4,01%
- CAPS - 0,44%
- Urgência - 0,29%
- SAE-CTA - 3,39%

No referente ao término da obra, este se dará através do documento de aceite.

Ampliar a cobertura da Atenção Primária em Saúde para 100% da população

EVOLUÇÃO DA META		
2022	2023	2024
55% (2 Constr.UBSs, Proc.Seletivo, Qualificação, Redimens.)	78% (2 Constr.UBSs, Proc. Seletivo, Qualificação)	100% (1 Constr.UBSs, Proc.Seletivo, Qualificação)

Fórmula de cálculo

No cálculo da meta são computados os seguintes pesos unitários:

- Construção de UBS - 30%
- Processo Seletivo para Contratação de Profissionais da Saúde - 40%
- Qualificação de profissionais da Saúde - 10% / ano
- Redimensionamento das equipes de agentes comunitários - 20%.

No referente ao término da obra, este se dará através do documento de aceite.

Marcos

Dezembro / 2022

17 UBSs reformadas a ampliadas
2 novas UBSs.

Dezembro / 2023

15 UBSs reformadas e ampliadas
2 novas UBSs
APP para monitoramento e marcação de exames.

Dezembro / 2024

15 UBSs reformadas e ampliadas
1 nova UBS.

FONTE	ORÇAMENTO PREVISTO							
	2022		2023		2024		TOTAL	
	CUSTEIO	INVESTIMENTO	CUSTEIO	INVESTIMENTO	CUSTEIO	INVESTIMENTO	CUSTEIO	INVESTIMENTO
Prefeitura	R\$ 1.780.312,14	R\$ 4.487.769,56	R\$ 7.121.248,56	R\$ 4.126.261,01	R\$ 7.121.248,56	R\$ 2.888.000,00	R\$ 16.022.809,26	R\$ 11.502.030,57
Estado	R\$ 0,00	R\$ 4.487.769,56	R\$ 0,00	R\$ 4.126.261,01	R\$ 0,00	R\$ 2.888.000,00	R\$ 0,00	R\$ 11.502.030,57
União	R\$ 0,00	R\$ 0,00	R\$ 0,00	R\$ 0,00	R\$ 0,00	R\$ 0,00	R\$ 0,00	R\$ 0,00
Total	R\$ 1.780.312,14	R\$ 8.975.539,12	R\$ 7.121.248,56	R\$ 8.252.522,02	R\$ 7.121.248,56	R\$ 5.776.000,00	R\$ 16.022.809,26	R\$ 23.004.061,14



EXAMES - IMPLANTAÇÃO DE NOVOS EQUIPAMENTOS

PREVENÇÃO COMO PRIORIDADE.

Situação atual

Atualmente, existem deficiências tanto na quantidade quanto nos tipos de exames ofertados em Ananindeua. O município não tem laboratório de análises clínicas e há defasagem na oferta de vários exames, como preventivo do câncer de colo de útero e sorologia para as grávidas.

Os exames são contratualizados na rede privada e o quantitativo disponibilizado de exames de alta complexidade, como ressonância magnética, tomografia e mamografia, estão de acordo

com os parâmetros assistenciais. Entretanto, há necessidade de aumentar a oferta de outros exames, como o de ultrassonografia.

Em 2021, de uma demanda de quase 900 mil exames nas mais diversas áreas, a Prefeitura de Ananindeua ofertou 421.623, ou seja, menos da metade dos exames necessários.

Descrição da iniciativa

A Prefeitura vai ampliar a quantidade de exames para apoio diagnóstico na rede de atenção

municipal de forma eficiente, em tempo adequado, com equidade no atendimento das necessidades de saúde, auxiliando no diagnóstico precoce de doenças.

Através de chamamento público, serão ofertados todos os serviços ambulatoriais disponibilizados pelo SUS, tanto para retaguarda da atenção primária quanto para urgências e alta complexidade.



Resultados esperados

- Ampliar os tipos de exames fornecidos à população;
- Aumentar o número de exames ofertados;
- Ampliar a coleta de exames para a Rede de Urgência.

EVOLUÇÃO DA META

2022	2023	2024
700.000	825.000	957.438

Fórmula de cálculo

No cálculo da meta é contabilizado o número de exames realizados, segundo relatório emitido pelo prestador de serviço com aceite da SESAU.

Marcos

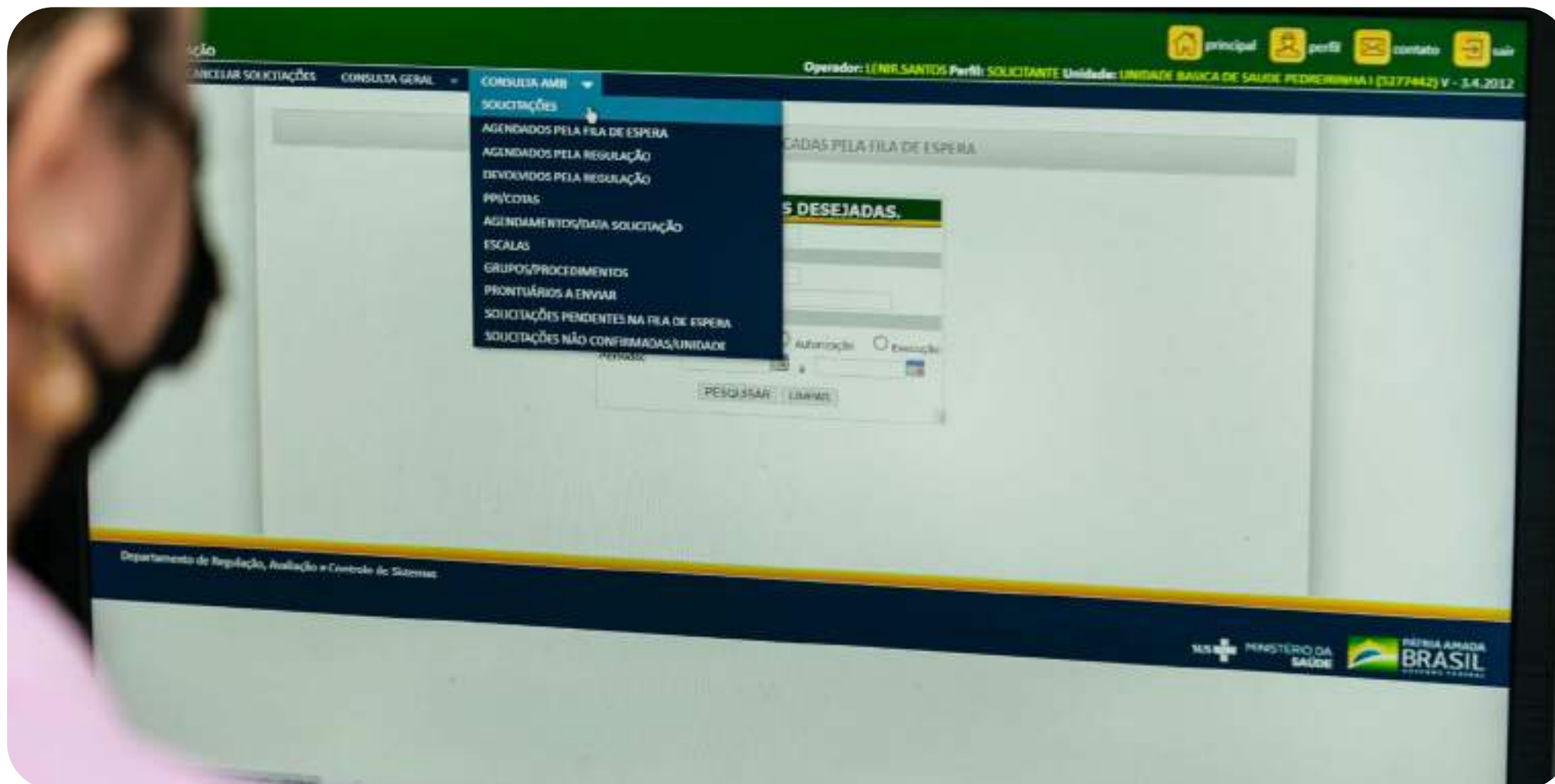
Fevereiro / 2022

Disponibilização de exames de sorologia para gestantes.

Março / 2022

Ampliação dos exames nas UBSs e Urgências.

FONTE	ORÇAMENTO PREVISTO							
	2022		2023		2024		TOTAL	
	CUSTEIO	INVESTIMENTO	CUSTEIO	INVESTIMENTO	CUSTEIO	INVESTIMENTO	CUSTEIO	INVESTIMENTO
Prefeitura	R\$ 7.200.000,00	R\$ 0,00	R\$ 0,00	R\$ 0,00	R\$ 0,00	R\$ 0,00	R\$ 7.200.000,00	R\$ 0,00
Estado	R\$ 0,00	R\$ 0,00	R\$ 0,00	R\$ 0,00	R\$ 0,00	R\$ 0,00	R\$ 0,00	R\$ 0,00
União	R\$ 0,00	R\$ 0,00	R\$ 7.200.000,00	R\$ 0,00	R\$ 7.200.000,00	R\$ 0,00	R\$ 14.400.000,00	R\$ 0,00
Total	R\$ 7.200.000,00	R\$ 0,00	R\$ 7.200.000,00	R\$ 0,00	R\$ 7.200.000,00	R\$ 0,00	R\$ 21.600.000,00	R\$ 0,00



CONSULTA FÁCIL

ASSISTÊNCIA MAIOR E MELHOR.

Situação atual

Apesar de Ananindeua possuir um Centro de Atendimento Especializado, com consultas nas diversas especialidades, os cidadãos ainda não podem contar com a plena oferta desse serviço. O município apresenta baixa capacidade de atendimento em áreas como pediatria, saúde da mulher, doenças crônicas não transmissíveis, assistência aos usuários de álcool e outras drogas, pessoas com deficiências e com complicações pós-Covid.

Descrição da iniciativa

O Programa Consulta Fácil vai ampliar o acesso qualificado aos serviços de atenção especializada, de forma eficiente, em tempo adequado, com ênfase na humanização, equidade e no atendimento das necessidades de saúde, nas diversas redes de atenção, para toda a população, com respeito e adequação à cultura das comunidades tradicionais.



Resultados esperados

- Implantar o Centro de Reabilitação e a Oficina Ortopédica Tipo II e CER II (com serviços de reabilitação física e intelectual);
- Implantar CAPS AD 24 horas;
- Implantar CAPS III 24 horas;
- Implantar o Centro de Atenção Materno Infantil – Casa da Mulher;
- Ampliar a reabilitação pós-covid, passando de uma para duas equipes.

EVOLUÇÃO DA META

2022	2023	2024
3	5	5

Fórmula de cálculo

No cálculo da meta é contabilizado o número de novos serviços implantados (Fonte: SESAU).

Marcos

Dezembro / 2022

Implantação do CAPS AD 24 horas e do CAPS III 24 horas.

Dezembro / 2023

Implantação do centro de Reabilitação e Oficina Ortopédica Tipo II e CER- II e do Centro de Atendimento Materno Infantil.

FONTE	ORÇAMENTO PREVISTO							
	2022		2023		2024		TOTAL	
	CUSTEIO	INVESTIMENTO	CUSTEIO	INVESTIMENTO	CUSTEIO	INVESTIMENTO	CUSTEIO	INVESTIMENTO
Prefeitura	R\$ 0,00	R\$ 450.000,00	R\$ 0,00	R\$ 2.765.000,00	R\$ 0,00	R\$ 3.360.000,00	R\$ 0,00	R\$ 6.575.000,00
Estado	R\$ 0,00	R\$ 450.000,00	R\$ 0,00	R\$ 2.765.000,00	R\$ 0,00	R\$ 3.360.000,00	R\$ 0,00	R\$ 6.575.000,00
União	R\$ 1.008.000,00	R\$ 1.250.000,00	R\$ 2.268.000,00	R\$ 6.300.000,00	R\$ 4.668.000,00	R\$ 5.600.000,00	R\$ 7.944.000,00	R\$ 13.150.000,00
Total	R\$ 1.008.000,00	R\$ 2.150.000,00	R\$ 2.268.000,00	R\$ 11.830.000,00	R\$ 4.668.000,00	R\$ 12.320.000,00	R\$ 7.944.000,00	R\$ 26.300.000,00



REDE HOSPITALAR MUNICIPAL

ANANINDEUA PRECISA, ANANINDEUA TERÁ.

Situação atual

Embora seja o 2º município mais populoso do Pará e o 4º da região Norte, Ananindeua não dispõe de um hospital municipal. As pessoas são atendidas em hospitais particulares conveniados, que não suprem a necessidade da população da cidade.

Por conta disso, muitos pacientes são referenciados para outros municípios, o que quase sempre ocasiona demora em conseguir um leito, além do risco do não atendimento em tempo oportuno, gerando complicações no quadro geral.

Descrição da iniciativa

Para atender a demanda de internação na própria cidade, Ananindeua vai criar uma rede hospitalar municipal com a construção de dois hospitais, um infantil e um geral. As obras já estão em andamento. Juntos, eles vão oferecer mais 150 leitos para a população, incluindo 10 leitos de UTI infantil.



Resultados esperados

- Construir e implantar o Hospital Municipal Infantil, com 60 leitos clínicos e dez leitos de UTI;
- Implantar o Hospital Geral Municipal, com 50 leitos clínicos e 30 leitos cirúrgicos.

EVOLUÇÃO DA META

2022	2023	2024
0	0	150

Fórmula de cálculo

No cálculo da meta é contabilizado o número de novos leitos hospitalares municipais.

Marcos

Maior / 2024

Inauguração do Hospital Geral e do Hospital Infantil.

FONTE	ORÇAMENTO PREVISTO							
	2022		2023		2024		TOTAL	
	CUSTEIO	INVESTIMENTO	CUSTEIO	INVESTIMENTO	CUSTEIO	INVESTIMENTO	CUSTEIO	INVESTIMENTO
Prefeitura	R\$ 0,00	R\$ 0,00	R\$ 0,00	R\$ 4.642.942,30	R\$ 42.000.000,00	R\$ 0,00	R\$ 42.000.000,00	R\$ 4.642.942,30
Estado	R\$ 0,00	R\$ 7.200.536,00	R\$ 0,00	R\$ 34.585.944,71	R\$ 0,00	R\$ 0,00	R\$ 0,00	R\$ 41.786.480,71
União	R\$ 0,00	R\$ 0,00	R\$ 0,00	R\$ 0,00	R\$ 42.000.000,00	R\$ 0,00	R\$ 42.000.000,00	R\$ 0,00
Total	R\$ 0,00	R\$ 7.200.536,00	R\$ 0,00	R\$ 39.228.887,01	R\$ 84.000.000,00	R\$ 0,00	R\$ 84.000.000,00	R\$ 46.429.423,01

FONTE	ORÇAMENTO PREVISTO TOTAL ANUAL							
	2022		2023		2024		TOTAL	
	CUSTEIO	INVESTIMENTO	CUSTEIO	INVESTIMENTO	CUSTEIO	INVESTIMENTO	CUSTEIO	INVESTIMENTO
Total Anual	R\$ 11.016.312,14	R\$ 4.937.769,56	R\$ 9.157.248,56	R\$ 11.534.203,31	R\$ 51.157.248,56	R\$ 6.248.000,00	R\$ 71.330.809,26	R\$ 22.719.972,87







DESENVOLVIMENTO SOCIAL

ANANINDEUA
PLANEJAMENTO ESTRATÉGICO 2021 - 2024

A REDE DE ASSISTÊNCIA SOCIAL EM ANANINDEUA HOJE

Dez Centros de Referência em Assistência Social (CRAS)

Um Central do CadÚnico

Dois Centros Especializados de Assistência Social (CREAS)

Um Centro POP

Três espaços de acolhimento de crianças e adolescentes

Um espaço de acolhimento de idosos

Uma Casa da Mulher Brasileira (em implantação)

INICIATIVAS	METAS
AMPLIA CADÚNICO	Ampliar o cadastro no CadÚnico para 175 mil pessoas.
PROGRAMA BRAÇOS ABERTOS	Ampliar a capacidade de atendimento nas unidades, dos atuais 200 para 800 atendimentos/mês.
PROGRAMA ANANINDEUA COM ELAS	Atender ao ano 1.100 mulheres vítimas de violência.
PROGRAMA PRIMEIROS PASSOS	Ampliar a atenção às crianças em situação de vulnerabilidade para 1.500 atendimentos ao mês.
PROGRAMA TALENTO E OPORTUNIDADE	Capacitar 1.000 jovens e adultos, por ano, para o ingresso no mercado de trabalho.



AMPLIA CADÚNICO

A PREFEITURA JUNTO DE QUEM MAIS PRECISA.

Situação atual

A ideia de que o CadÚnico diz respeito somente ao Bolsa Família e que apenas as famílias que têm filhos devem se cadastrar precisa ser desconstruída. O CadÚnico, na verdade, é a porta de entrada dos usuários para os programas sociais dos governos federal, estadual e municipal. Todo o acesso à assistência social é feito pelo CadÚnico.

Durante a pandemia, muitas famílias deixaram de receber auxílios porque não tinham cadastro. Hoje, o CadÚnico tem 96 mil pessoas cadastradas num universo de mais de

200 mil pessoas com renda de até três salários mínimos em Ananindeua.

Descrição da iniciativa

O CadÚnico é um instrumento que identifica e caracteriza as famílias de baixa renda, com vistas a conhecer a realidade socioeconômica dessas famílias, possibilitando a sua inclusão em programas sociais.

Além do Auxílio Brasil, que substituiu o Bolsa Família, as pessoas cadastradas no CadÚnico podem ter acesso a cerca de 20 programas sociais, como tarifa social de

energia, Casa Verde e Amarela, ID Jovem, Carteira do Idoso, isenção de taxas de inscrição de concursos e outros benefícios, como por exemplo, isenção de conta de água na pandemia.



Resultados esperados

- Identificar as áreas onde residem famílias de baixa renda.
- Realizar a busca ativa nas territorialidades dos CRAS por famílias em situação de baixa renda para cadastrar no CadÚnico;
- Identificar e cadastrar as famílias de baixa renda;
- Realizar ações de cadastramento nas ilhas e comunidades tradicionais;
- Descentralizar o CadÚnico nos territórios do município;
- Realizar campanha de divulgação do CadÚnico e programas sociais.

EVOLUÇÃO DA META		
2022	2023	2024
100.000	150.000	175.000

Fórmula de cálculo

No cálculo da meta é contabilizado o número de pessoas cadastradas no CadÚnico.

Marcos

Dezembro / 2022

100.000 pessoas cadastradas no CadÚnico.

Dezembro / 2023

150.000 pessoas cadastradas no CadÚnico.

Dezembro / 2024

175.000 pessoas cadastradas no CadÚnico.

FONTE	ORÇAMENTO PREVISTO							
	2022		2023		2024		TOTAL	
	CUSTEIO	INVESTIMENTO	CUSTEIO	INVESTIMENTO	CUSTEIO	INVESTIMENTO	CUSTEIO	INVESTIMENTO
Prefeitura	R\$ 0,00	R\$ 0,00	R\$ 0,00	R\$ 0,00	R\$ 0,00	R\$ 0,00	R\$ 0,00	R\$ 0,00
Estado	R\$ 0,00	R\$ 0,00	R\$ 0,00	R\$ 0,00	R\$ 0,00	R\$ 0,00	R\$ 0,00	R\$ 0,00
União	R\$ 1.955.025,06	R\$ 0,00	R\$ 2.018.563,37	R\$ 0,00	R\$ 2.079.120,27	R\$ 0,00	R\$ 6.052.708,71	R\$ 0,00
Total	R\$ 1.955.025,06	R\$ 0,00	R\$ 2.018.563,37	R\$ 0,00	R\$ 2.079.120,27	R\$ 0,00	R\$ 6.052.708,71	R\$ 0,00



PROGRAMA BRAÇOS ABERTOS

RESPEITO E PROTEÇÃO PARA RECOMEÇAR

Situação atual

Um dos grandes desafios a ser enfrentado pela Prefeitura é o aumento de grupos em situação de violência, como idosos, deficientes e LGBTQIA+, bem como pessoas em situação de rua.

Nos anos de 2018-2021, foram atendidas 803 demandas nos CREAS. Em 2020, do total de 331 pessoas em situação de rua que receberam atendimento, 41 pessoas apresentavam algum transtorno mental.

Descrição da iniciativa

O Programa Braços Abertos visa ampliar a oferta de serviços para os grupos vulneráveis, especialmente para os que fazem da rua espaço de moradia e/ou sobrevivência, bem como as pessoas em situação de violência, idosos, deficientes e LGBTQIA+.

Além dos CREAS, Ananindeua conta com um Centro POP, que atende a população em situação de rua. A meta é passar de 200 para 800 atendimentos ao mês. O objetivo maior é priorizar a garantia dos direitos dessa população.

Resultados esperados

- Realizar busca ativa;
- Articular com o Sistema de Justiça;
- Articular com o Sistema de Garantia de Direitos;
- Articular junto aos Conselhos de Políticas Públicas e de Defesa de Direitos dos segmentos específicos;
- Implementar equipe volante para o atendimento em domicílio de pessoas com deficiência e idosos;
- Articular com serviços, programas e projetos desenvolvidos no município;



- Informar e sensibilizar famílias e indivíduos sobre as oportunidades de acesso e de participação em cursos de formação e qualificação profissional, projetos de inclusão produtiva e serviços de intermediação de mão de obra;
- Promover acesso à rede de qualificação e requalificação profissional com vistas à inclusão produtiva;
- Implantar um CREAS e um Conselho Tutelar, a partir do novo censo populacional.

EVOLUÇÃO DA META

2022	2023	2024
400	600	800

Fórmula de cálculo

No cálculo da meta é contabilizado o número de atendimentos realizados pelas unidades vinculadas à SEMCAT, através de relatório interno da Secretaria.

Marcos

Dezembro / 2022
400 atendimentos / mês.

Dezembro / 2023
600 atendimentos / mês.

Dezembro / 2024
800 atendimentos / mês.

FONTE	ORÇAMENTO PREVISTO							
	2022		2023		2024		TOTAL	
	CUSTEIO	INVESTIMENTO	CUSTEIO	INVESTIMENTO	CUSTEIO	INVESTIMENTO	CUSTEIO	INVESTIMENTO
Prefeitura	R\$ 168.730,40	R\$ 0,00	R\$ 174.214,14	R\$ 0,00	R\$ 179.440,56	R\$ 0,00	R\$ 522.385,10	R\$ 0,00
Estado	R\$ 0,00	R\$ 0,00	R\$ 0,00	R\$ 0,00	R\$ 0,00	R\$ 0,00	R\$ 0,00	R\$ 0,00
União	R\$ 117.169,75	R\$ 0,00	R\$ 120.977,77	R\$ 0,00	R\$ 124.607,10	R\$ 0,00	R\$ 362.754,61	R\$ 0,00
Total	R\$ 285.900,15	R\$ 0,00	R\$ 295.191,90	R\$ 0,00	R\$ 304.047,66	R\$ 0,00	R\$ 885.139,71	R\$ 0,00







PROGRAMA ANANINDEUA COM ELAS ***CUIDAR E EMPODERAR*** ***MULHERES VÍTIMAS DE VIOLÊNCIA.***

Situação atual

A violência contra a mulher é um problema social presente em todo o Brasil. Em Ananindeua também. A demanda de mulheres adultas entre 18 a 59 anos vítimas de violência doméstica é atendida nos CREAS, porém, a procura por atendimento ainda é pequena.

Em 2021, na unidade PARÁPAZ Mulher foram atendidas 605 mulheres. Somente no primeiro semestre, 1.094 tipos de violências e violação de direitos das mulheres foram registrados.

Descrição da iniciativa

Para enfrentar o alto número de casos de violência contra a mulher, o Programa Ananindeua com Elas vai atuar junto à rede de atenção à mulher do município, que inclui Conselho, Coordenadoria, Secretaria e Promotoria da Mulher.

Ananindeua será o único município da Região Metropolitana a ganhar uma Casa da Mulher Brasileira, reunindo num só lugar todos os serviços necessários ao atendimento da mulher vítima de violência.

Essa estrutura garantirá o acolhimento provisório para mulheres, acompanhadas ou não de seus filhos, em situação de risco de morte ou ameaças em razão da violência doméstica e familiar, muitas delas com lesões, sofrimento físico, sexual, psicológico ou dano moral. A Prefeitura está com elas, acolhendo e proporcionando vida nova a essas mulheres.

Resultados esperados

- Implantar a Casa da Mulher Brasileira para mulheres



vítimas de violência doméstica;

- Criar espaço de acolhimento com profissionais especializados para o atendimento a mulheres em situação de violência;
- Realizar busca ativa;
- Fomentar o protagonismo para redução de danos;
- Articular com o Sistema de Justiça;
- Articular com o Sistema de Garantia de Direitos;
- Articular com serviços, programas e projetos desenvolvidos no município;

- Articular junto aos conselhos de políticas públicas e de defesa de direitos dos segmentos específicos;

- Promover acesso à rede de qualificação e requalificação profissional com vistas à inclusão produtiva.

EVOLUÇÃO DA META

2022	2023	2024
350	700	1100

Fórmula de cálculo

No cálculo da meta é contabilizado o número de mulheres vítimas de violência atendidas pela SEMCAT, através de relatório interno da secretaria.

Marcos

Dezembro / 2022

350 mulheres atendidas.

Dezembro / 2023

Inauguração da Casa da Mulher Brasileira

700 mulheres atendidas.

Dezembro / 2024

1.100 mulheres atendidas.

FONTE	ORÇAMENTO PREVISTO							
	2022		2023		2024		TOTAL	
	CUSTEIO	INVESTIMENTO	CUSTEIO	INVESTIMENTO	CUSTEIO	INVESTIMENTO	CUSTEIO	INVESTIMENTO
Prefeitura	R\$ 117.169,75	R\$ 56.000,00	R\$ 120.977,77	R\$ 0,00	R\$ 124.607,10	R\$ 0,00	R\$ 362.754,61	R\$ 56.000,00
Estado	R\$ 0,00	R\$ 0,00	R\$ 0,00	R\$ 0,00	R\$ 0,00	R\$ 0,00	R\$ 0,00	R\$ 0,00
União	R\$ 0,00	R\$ 5.600.000,00	R\$ 0,00	R\$ 0,00	R\$ 0,00	R\$ 0,00	R\$ 0,00	R\$ 5.600.000,00
Total	R\$ 117.169,75	R\$ 5.656.000,00	R\$ 120.977,77	R\$ 0,00	R\$ 124.607,10	R\$ 0,00	R\$ 362.754,61	R\$ 5.656.000,00



PROGRAMA PRIMEIROS PASSOS

COMEÇAR A VIDA COM AMOR, SAÚDE E PROTEÇÃO.

Situação atual

Entre as famílias em situação de risco social, grávidas e bebês precisam de atenção redobrada para ter seus direitos garantidos, como pré-natal, acompanhamento médico e tudo o que é necessário para a gestação e o crescimento saudável da criança.

A meta pactuada junto ao Governo Federal era o atendimento de 1.000 crianças de Ananindeua, porém, conforme dados do Relatório Anual de Gestão 2020, atingiu-se apenas 30% dessa meta.

Descrição da iniciativa

O Programa Primeiros Passos é uma estratégia alinhada ao Marco Legal da Primeira Infância, que traz as diretrizes para a formulação e a implementação de políticas públicas, considerando a importância da atenção aos primeiros anos de vida no desenvolvimento infantil e humano.

É destinado a mulheres grávidas, crianças de zero a três anos e crianças de zero a seis anos com deficiência. Há também proposta de incluir os órfãos da pandemia. Atualmente, o programa atende 617 crianças, com a pactuação de 1.500 atendimentos ao mês.



Resultados esperados

- Realizar busca ativa a famílias elegíveis do programa;
- Realizar visitas domiciliares às gestantes e às famílias do programa;
- Articular junto à saúde e à educação para atendimento das demandas.

EVOLUÇÃO DA META

2022	2023	2024
1.000	1.250	1500

Fórmula de cálculo

No cálculo da meta é contabilizado o número de crianças em situação de vulnerabilidade atendidas pela SEMCAT, através de relatório interno da secretaria.

Marcos

Dezembro / 2022

1.000 crianças atendidas.

Dezembro / 2023

1.250 crianças atendidas.

Dezembro / 2024

1.500 crianças atendidas.

FONTE	ORÇAMENTO PREVISTO							
	2022		2023		2024		TOTAL	
	CUSTEIO	INVESTIMENTO	CUSTEIO	INVESTIMENTO	CUSTEIO	INVESTIMENTO	CUSTEIO	INVESTIMENTO
Prefeitura	R\$ 0,00	R\$ 0,00	R\$ 0,00	R\$ 0,00	R\$ 0,00	R\$ 0,00	R\$ 0,00	R\$ 0,00
Estado	R\$ 0,00	R\$ 0,00	R\$ 0,00	R\$ 0,00	R\$ 0,00	R\$ 0,00	R\$ 0,00	R\$ 0,00
União	R\$ 937.530,00	R\$ 0,00	R\$ 967.999,73	R\$ 0,00	R\$ 997.039,72	R\$ 0,00	R\$ 2.902.569,44	R\$ 0,00
Total	R\$ 937.530,00	R\$ 0,00	R\$ 967.999,73	R\$ 0,00	R\$ 997.039,72	R\$ 0,00	R\$ 2.902.569,44	R\$ 0,00



PROGRAMA TALENTO E OPORTUNIDADE ***ACESSUAS TRABALHO.*** ***A VOCAÇÃO DA NOSSA GENTE É TRABALHAR.***

Situação atual

Em Ananindeua, o sistema de Assistência Social tem um público-alvo formado por aproximadamente 212 mil pessoas em situação de extrema pobreza (58 mil), pobreza (53 mil), baixa renda (77 mil) e com renda de até meio salário mínimo per capita (23 mil).

Associa-se à insuficiência de renda, a baixa escolaridade, a fragilidade de inserção no mundo do trabalho e a ausência de perspectiva de melhoria de condições de vida. A situação do desemprego, da fome e da vulnerabilidade das famílias se agravou com a pandemia.

Descrição da iniciativa

O Acessuas Trabalho, cujo objetivo é preparar o usuário para o mercado de trabalho, fez surgir o Programa Talento e Oportunidade, voltado para a qualificação de jovens e adultos, e a busca de parcerias com empresas que possam oferecer vagas de emprego. O objetivo é formar até 1.000 trabalhadores por ano nas oficinas de qualificação.

O programa reúne um conjunto de ações e políticas públicas voltadas para o trabalho, o emprego e a renda, mobilizando e encaminhando pessoas em situação de risco social para acesso a oportunidades e emprego.



Resultados esperados

- Identificar os beneficiários do Benefício de Prestação Continuada (BPC) com deficiência que possam participar dos cursos de capacitação profissional no território;
- Elaborar campanha de mobilização e de divulgação do programa;
- Organizar palestras, reuniões nos bairros e nas associações de moradores com o público prioritário;
- Divulgar para a população a lista das unidades ofertantes e relação dos cursos oferecidos;
- Articular com rede de Educação de Jovens e Adultos

(EJA), que atua com o público prioritário do programa, para matricular os alunos nas unidades ofertantes;

- Informar e sensibilizar famílias e indivíduos sobre as oportunidades de acesso e de participação em cursos de formação e qualificação profissional, projetos de inclusão produtiva e serviços de intermediação de mão de obra.

EVOLUÇÃO DA META

2022	2023	2024
200	600	1000

Fórmula de cálculo

No cálculo da meta é contabilizado o número de jovens e adultos capacitados, através do registro de matrícula ou certificado expedido pela SEMCAT.

Marcos

Dezembro / 2022

Capacitação de 200 jovens e adultos.

Dezembro / 2023

Capacitação de 600 jovens e adultos.

Dezembro / 2024

Capacitação de 1.000 jovens e adultos.

FONTE	ORÇAMENTO PREVISTO							
	2022		2023		2024		TOTAL	
	CUSTEIO	INVESTIMENTO	CUSTEIO	INVESTIMENTO	CUSTEIO	INVESTIMENTO	CUSTEIO	INVESTIMENTO
Prefeitura	R\$ 0,00	R\$ 0,00	R\$ 0,00	R\$ 0,00	R\$ 0,00	R\$ 0,00	R\$ 0,00	R\$ 0,00
Estado	R\$ 0,00	R\$ 0,00	R\$ 0,00	R\$ 0,00	R\$ 0,00	R\$ 0,00	R\$ 0,00	R\$ 0,00
União	R\$ 208.340,00	R\$ 0,00	R\$ 215.111,05	R\$ 0,00	R\$ 221.564,38	R\$ 0,00	R\$ 645.015,43	R\$ 0,00
Total	R\$ 208.340,00	R\$ 0,00	R\$ 215.111,05	R\$ 0,00	R\$ 221.564,38	R\$ 0,00	R\$ 645.015,43	R\$ 0,00

ORÇAMENTO PREVISTO TOTAL ANUAL

FONTE	ORÇAMENTO PREVISTO TOTAL ANUAL							
	2022		2023		2024		TOTAL	
	CUSTEIO	INVESTIMENTO	CUSTEIO	INVESTIMENTO	CUSTEIO	INVESTIMENTO	CUSTEIO	INVESTIMENTO
Total Anual	R\$ 285.900,15	R\$ 56.000,00	R\$ 295.191,90	R\$ 0,00	R\$ 304.047,66	R\$ 0,00	R\$ 885.139,71	R\$ 56.000,00

Centro de Referência de Assistência Social

CRAS

Estrela Ananin

Ananindeua - PA


ANANINDEUA
E TRABALHO
PREFEITURA



MINISTÉRIO
DESENVOLVIMENTO
SOCIAL





DESENVOLVIMENTO ECONÔMICO

ANANINDEUA
PLANEJAMENTO ESTRATÉGICO 2021 - 2024



INICIATIVAS	METAS
PROGRAMA ANANINDEUA EMPREENDEDORA	Formalizar 6.000 empreendedores.
PROGRAMA INVEST ANANINDEUA	Adesão de 500 empresas ao selo "É nosso, é de Ananindeua".
PROGRAMA NA ROTA CERTA	Criar quatro rotas turísticas.
PROGRAMA CIDADE QUE TRABALHA	Viabilizar quatro mil vagas de emprego.
PROGRAMA SEMEIA PRODUTOR	Incrementar em 30% a produção agrícola no município.





PROGRAMA ANANINDEUA EMPREENDEDORA

APOSTANDO NA DIVERSIDADE ECONÔMICA E NOS PEQUENOS NEGÓCIOS.

Situação atual

A economia de Ananindeua está fortemente baseada no comércio e serviço de micro e pequenos empreendedores. Nada menos do que 80% da economia vêm do varejo. Dos 33 mil microempreendedores individuais (MEIs), 44% são do comércio e 40% de serviço, o que mostra a força desses setores para o município.

O Distrito Industrial de Ananindeua conta com aproximadamente 60 empresas de diversos setores, entre eles mobiliário, alimentos, bebidas, farmacêutico, metalúrgico e de transportes. Entretanto, o espaço

precisa de uma revitalização para poder atrair mais empresas e indústrias.

Outro problema no município é o da informalidade. Das 33 mil MEIs, nove mil não estão regularizadas. Entre microempreendedores, microempresas e empresas de pequeno porte, estima-se que a informalidade ainda é grande, o que dificulta acesso ao crédito e prejudica a arrecadação do município. Mas 2020 trouxe uma notícia positiva: a criação de 5.973 novas empresas, sendo 96% MEIs.

Descrição da iniciativa

Fortalecer a economia é uma prioridade para a Prefeitura, sempre buscando a sustentabilidade da diversidade econômica, maior produtividade, inovação e inclusão. O Programa Ananindeua Empreendedora estará voltado para a promoção do empreendedorismo, do cooperativismo e do associativismo. A intenção é que, respeitando as potencialidades locais, o município se torne polo de atração de investimentos, gerando mais e melhores empregos.

Uma iniciativa da Prefeitura que já está dando certo é a Sala do Empreendedor, implantada em parceria com o Sebrae, que



oferece serviços como legalização, capacitação e microcrédito, este através da linha Ananin Esperança. Em 2021, a Sala atendeu mais de sete mil microempreendedores. Em 2022, se transformará na Agência do Empreendedor, muito mais completa.

Resultados esperados

- Ampliar para 100% o número de atendimentos aos empreendedores;
- Aumentar o consumo de produtos e serviços de Ananindeua;
- Qualificar 2.000 empreendedores por ano;
- Aumentar em 70% o número de formalização de MEI;
- Reduzir em 60% a inadimplência do DAS/MEI;
- Implantar 12 núcleos setoriais;
- Conceder microcrédito a 2.400 MEIs;
- Implantar o Centro Municipal de Economia Criativa, incentivando empresas com base tecnológica, atendendo especialmente a juventude;
- Incrementar em 75% o número de novas empresas no Distrito Industrial, até 2025;
- Lançar o edital de Startup-Resíduos Sólidos

EVOLUÇÃO DA META

2022	2023	2024
2.000	4.000	6.000

Fórmula de cálculo

No cálculo da meta é contabilizado o número de novos CNPJs do ano através do relatório da JUCEPA.

Marcos

Dezembro / 2022

Consolidação dos 12 núcleos setoriais

Junho / 2023

Portfólio de produtos municipais

Dezembro / 2023

Ampliação do atendimento da Agência do Empreendedor.

FONTE	ORÇAMENTO PREVISTO							
	2022		2023		2024		TOTAL	
	CUSTEIO	INVESTIMENTO	CUSTEIO	INVESTIMENTO	CUSTEIO	INVESTIMENTO	CUSTEIO	INVESTIMENTO
Prefeitura	R\$ 35.000,00	R\$ 69.000,00	R\$ 145.000,00	R\$ 236.000,00	R\$ 205.000,00	R\$ 236.000,00	R\$ 385.000,00	R\$ 541.000,00
Estado	R\$ 0,00	R\$ 0,00	R\$ 0,00	R\$ 0,00	R\$ 0,00	R\$ 0,00	R\$ 0,00	R\$ 0,00
União	R\$ 0,00	R\$ 0,00	R\$ 0,00	R\$ 0,00	R\$ 0,00	R\$ 0,00	R\$ 0,00	R\$ 0,00
Total	R\$ 35.000,00	R\$ 69.000,00	R\$ 145.000,00	R\$ 236.000,00	R\$ 205.000,00	R\$ 236.000,00	R\$ 385.000,00	R\$ 541.000,00



PROGRAMA INVEST ANANINDEUA

INCENTIVOS DE VERDADE PARA QUEM INVESTE OU DESEJA INVESTIR.

Situação atual

Hoje, o município de Ananindeua não oferece um plano de atração de investimento que leve em consideração as oportunidades locais e mostre as potencialidades, qualidades e vantagens aos diversos setores da economia.

A atual lei de incentivo fiscal do município é defasada e não traz benefícios estruturados para o novo investidor, nem mesmo para as empresas já estabelecidas que possam expandir seus empreendimentos.

Diante dessa realidade, é imprescindível reestruturar

medidas que historicamente estão ultrapassadas para que o município se torne mais atrativo para novos empreendimentos que gerem emprego, renda e desenvolvimento.

Descrição da iniciativa

O Invest Ananindeua vai mudar essa realidade. O programa de incentivos para atrair investimentos, por meio de benefícios estruturados, apoiará tanto o novo investidor quanto empresas já estabelecidas que promovam a expansão dos seus negócios.

Entre as ações, está a revitalização do Distrito Industrial; a expansão do plano de governo Ananindeua de Coração; o selo “É nosso. É de Ananindeua”, para valorizar o consumo dos produtos locais; e a implantação de um banco municipal que, através de moeda social digital, viabilizará o acesso ao capital.

O objetivo é fortalecer e diversificar a economia, buscando maior competitividade e integração aos mercados estadual e nacional e destacando as potencialidades e sustentabilidade das áreas urbana, rural e insular.



Resultados esperados:

- Implantar um banco de desenvolvimento econômico;
- Utilizar moeda social digital nos comércios do município;
- Criar um portfólio de produtos municipais;
- Revitalizar o Distrito Industrial;
- Fomentar a ampliação em 20% das empresas já instaladas no Distrito Industrial
- Atrair novos investimentos e empreendimentos no município;
- Aumentar o PIB municipal;
- Elevar a participação industrial no PIB municipal;

- Criar material promocional de divulgação do município com suas potencialidades e incentivos;
- Expandir o mercado.

EVOLUÇÃO DA META

2022	2023	2024
160	340	500

Fórmula de cálculo

No cálculo da meta é contabilizado o número de empresas que adquiriram o selo ao longo do ano.

Pré-requisito: Não serão consideradas as MEIs

Marcos

Fevereiro / 2022

Inauguração da Agência do Empreendedor

Dezembro / 2022

Implantação do selo "É nosso, é de Ananindeua"

Junho / 2023

Criação e implantação do banco comunitário

Junho / 2024

Criação e implantação da Moeda Digital Social "Ananin"

FONTE	ORÇAMENTO PREVISTO							
	2022		2023		2024		TOTAL	
	CUSTEIO	INVESTIMENTO	CUSTEIO	INVESTIMENTO	CUSTEIO	INVESTIMENTO	CUSTEIO	INVESTIMENTO
Prefeitura	R\$ 33.000,00	R\$ 71.000,00	R\$ 101.000,00	R\$ 401.000,00	R\$ 101.000,00	R\$ 401.000,00	R\$ 235.000,00	R\$ 873.000,00
Estado	R\$ 0,00	R\$ 0,00	R\$ 0,00	R\$ 0,00	R\$ 0,00	R\$ 0,00	R\$ 0,00	R\$ 0,00
União	R\$ 0,00	R\$ 0,00	R\$ 0,00	R\$ 0,00	R\$ 0,00	R\$ 0,00	R\$ 0,00	R\$ 0,00
Total	R\$ 33.000,00	R\$ 71.000,00	R\$ 101.000,00	R\$ 401.000,00	R\$ 101.000,00	R\$ 401.000,00	R\$ 235.000,00	R\$ 873.000,00



PROGRAMA NA ROTA CERTA *ANANINDEUA TAMBÉM É TURISMO.*

Situação atual

Ao contrário de outros setores da economia, que apresentaram crescimento nos últimos anos, Ananindeua ainda não desenvolveu o setor turístico.

Apesar de contar com comprovado potencial, diversos atrativos, equipamentos e uma rede de serviços, o município ainda não figura do Mapa Nacional do Turismo, o que impossibilita os empreendedores dos segmentos ligados ao setor de ter acesso a fomentos federais e estaduais.

Até junho de 2021, de acordo com os dados do Ministério

do Turismo, 40% dos empreendimentos do setor estavam com seu cadastro vencido, suspenso, indeferido e cancelado. A Sondagem Empresarial dos Impactos da Covid-19 no Setor de Turismo, realizada em 2020 pela Secretaria Estadual de Turismo (Setur), não mensurou informações de Ananindeua, pois foi nula a participação dos empreendedores, o que impossibilitou ao governo do Estado editar créditos e benefícios em 2021.

Descrição da iniciativa

Ananindeua possui enorme potencial turístico, com

patrimônio natural, cultural e histórico, com aptidão para o turismo de base comunitária, rural, cultural, náutico e aventura, entre outros. Além disso, o município conta com festejos populares relevantes que atraem visitantes da Região Metropolitana.

O programa Na Rota Certa quer dinamizar a potencialidade turística, principalmente com a capacitação e qualificação da prestação de serviços e da infraestrutura de equipamentos turísticos, assim como a promoção de Ananindeua como destino turístico regional, nacional e internacional.



Destaca-se ainda a divulgação do município para a atração e ampliação das oportunidades de negócios no setor, ampliando as possibilidades de geração de emprego e renda nos diversos segmentos que fazem parte da cadeia produtiva do turismo.

Ananindeua já deu o primeiro passo: criou o Conselho de Turismo e vai implantar quatro rotas turísticas para atrair visitantes: Rota das Águas; Rota das Ilhas; Rota do Quilombo Abacatal e Rota Rio Maguari.

Resultados esperados

- Inserir o município no Mapa de Turismo Nacional;
- Aumentar a participação percentual das atividades correlatas ao turismo no PIB;
- Fortalecer o turismo como setor estratégico para o desenvolvimento socioeconômico, valorizando as potencialidades territoriais;
- Consolidar e criar novos negócios na promoção do turismo integrado ao ambiente cultural e gastronômico.

EVOLUÇÃO DA META

2022	2023	2024
0	2	4

Fórmula de cálculo

No cálculo da meta é contabilizado o número de rotas turísticas aprovadas pela Secretaria de Turismo do Estado do Pará.

Marcos

Junho / 2022

Mapa do Turismo

Outubro / 2022

Política Municipal de Turismo

Setembro / 2023

Capacitar e qualificar 500 empreendedores da cadeia produtiva do turismo

Julho / 2024

Aumentar o número de empreendedores no CADASTUR em 50%

FONTE	ORÇAMENTO PREVISTO							
	2022		2023		2024		TOTAL	
	CUSTEIO	INVESTIMENTO	CUSTEIO	INVESTIMENTO	CUSTEIO	INVESTIMENTO	CUSTEIO	INVESTIMENTO
Prefeitura	R\$ 30.000,00	R\$ 74.000,00	R\$ 100.000,00	R\$ 402.000,00	R\$ 170.000,00	R\$ 332.000,00	R\$ 300.000,00	R\$ 808.000,00
Estado	R\$ 0,00	R\$ 0,00	R\$ 0,00	R\$ 0,00	R\$ 0,00	R\$ 0,00	R\$ 0,00	R\$ 0,00
União	R\$ 0,00	R\$ 0,00	R\$ 0,00	R\$ 0,00	R\$ 0,00	R\$ 0,00	R\$ 0,00	R\$ 0,00
Total	R\$ 30.000,00	R\$ 74.000,00	R\$ 100.000,00	R\$ 402.000,00	R\$ 170.000,00	R\$ 332.000,00	R\$ 300.000,00	R\$ 808.000,00



PROGRAMA CIDADE QUE TRABALHA

TODOS OS ESFORÇOS PARA GERAR EMPREGO E RENDA

Situação atual

Ocupando a quarta posição no PIB estadual de 2018 e com mais de 535 mil habitantes, o município de Ananindeua tem apenas 15% de sua população ocupada, com remuneração média de 1,8 salário mínimo.

Além disso, é alta a informalidade entre microempreendedores e microempresas, tendo como consequência empregos precários, sem direitos trabalhistas e remuneração abaixo do mercado.

Apesar da pandemia, o saldo de geração de empregos formais em 2020 foi positivo. Foram registradas 20.453

contratações contra 18.365 dispensas, resultando num saldo positivo de 2.088 postos de trabalho, gerados na sua maioria pelos pequenos negócios.

Descrição da iniciativa

O Programa Cidade que Trabalha tem como objetivos incentivar o empreendedorismo e a formalização das empresas, além de novas oportunidades de negócios no município, ampliando as possibilidades de geração de emprego e renda. A ideia é aproximar as empresas dos cidadãos para aumentar principalmente o número de

empregos com carteira assinada.

A Prefeitura já instituiu o selo Empresa Amiga de Ananindeua, uma parceria público-privada, com o Feirão do Emprego, onde a empresa disponibiliza um mínimo de cinco vagas para a mão de obra local e a Prefeitura faz a seleção e capacitação para preenchimento dessas vagas. Já foram capacitadas 307 pessoas e o selo conta com 19 empresas parceiras.



Resultados esperados

- Aumentar a participação das colocações do SINE-PA no total de admissões do Cadastro Geral de Emprego e Desemprego (CAGED);
- Capacitar os munícipes no Feirão do Emprego;
- Aumentar o número de beneficiários do Seguro-Desemprego reinseridos no mercado de trabalho;
- Ampliar o número de trabalhadores inseridos no mercado formal de trabalho;
- Ampliar a captação de vagas de trabalho;
- Qualificar os trabalhadores através de cursos e oficinas.

EVOLUÇÃO DA META

2022	2023	2024
1.500	3.000	4.000

Fórmula de cálculo

No cálculo da meta é contabilizado o número de vagas preenchidas pelas empresas com o selo Empresa Amiga de Ananindeua, através das iniciativas da SEDEC. As empresas informam oficialmente as vagas preenchidas pelos candidatos encaminhados pela SEDEC.

Marcos

Abril / 2022

Realização do Feirão do Emprego.

Dezembro / 2022

1.500 munícipes atendidos em capacitação e treinamento.

Dezembro / 2023

3.000 munícipes atendidos em capacitação e treinamento.

Abril / 2024

Entrega do selo "Empresa Amiga de Ananindeua" para as empresas.

FONTE	ORÇAMENTO PREVISTO							
	2022		2023		2024		TOTAL	
	CUSTEIO	INVESTIMENTO	CUSTEIO	INVESTIMENTO	CUSTEIO	INVESTIMENTO	CUSTEIO	INVESTIMENTO
Prefeitura	R\$ 104.000,00	R\$ 0,00	R\$ 104.000,00	R\$ 0,00	R\$ 104.000,00	R\$ 0,00	R\$ 312.000,00	R\$ 0,00
Estado	R\$ 0,00	R\$ 0,00	R\$ 0,00	R\$ 0,00	R\$ 0,00	R\$ 0,00	R\$ 0,00	R\$ 0,00
União	R\$ 0,00	R\$ 0,00	R\$ 0,00	R\$ 0,00	R\$ 0,00	R\$ 0,00	R\$ 0,00	R\$ 0,00
Total	R\$ 104.000,00	R\$ 0,00	R\$ 104.000,00	R\$ 0,00	R\$ 104.000,00	R\$ 0,00	R\$ 312.000,00	R\$ 0,00



PROGRAMA SEMEIA PRODUTOR

PRODUZINDO JUNTOS UMA AGRICULTURA FAMILIAR MAIS FORTE.

Situação atual

O município de Ananindeua tem 40% de área rural, dividida entre as regiões das ilhas, do Quilombo do Abacatal e do Curuçambá. A produção agrícola é expressiva, especialmente de hortaliças e frutas, numa cadeia produtiva que envolve perto de 700 famílias.

A produção anual é de 270.000kg de hortaliças na área do Curuçambá; 170.000kg de frutíferas na região das ilhas; e 70.000kg de frutíferas da área do Abacatal, o que gera a movimentação anual de R\$ 10 milhões na cadeia agrícola.

Apesar da importância da agricultura familiar, o município não consegue fortalecer o setor por falta de infraestrutura e dificuldade logística. Grande parte da produção escoado direto para Belém. No caso do açaí, por exemplo, a estimativa é que 80% da produção seja comercializada na capital.

Para além da dificuldade de escoamento da produção, especialmente das ilhas, destacam-se a falta de espaços adequados para comercialização e a carência de manutenção dos espaços de comércio coletivo, especialmente feiras e mercados.

Descrição da iniciativa

Através do Programa Semeia Produtor, Ananindeua irá consolidar as regiões territoriais agrícolas, com infraestrutura, cadeias produtivas, escoamento da produção e desenvolvimento sustentável.

O programa será concretizado por meio da redução do impacto ambiental e do fomento da produtividade no campo. A ideia é fortalecer o vínculo entre produtores e feirantes para aumentar o abastecimento com a produção local, além de investimentos na melhoria da infraestrutura de comercialização, com reformas de feiras



e mercados, e análise de projetos e programas de órgãos que atuam no setor agrícola municipal.

Também prevê a instalação de unidades experimentais de cooperação, lavouras e hortas comunitárias; capacitação dos trabalhadores da cadeia agrícola; e oferta de meios ao pequeno produtor, melhorando as condições de trabalho e de mercado para os seus produtos.

Uma iniciativa que está dando bons frutos é o Varejão Móvel, ônibus da Prefeitura que todo sábado leva os produtos dos agricultores familiares do Curuçambá para venda nos bairros da cidade. Em breve, a produção

agrícola do município passará a abastecer 30% da merenda escolar e Ananindeua vai ganhar uma nova agroindústria de polpa de frutas no Abacatal.

Também serão implantados um entreposto de hortifrúteis e peixes, a feira do açaí e a Casa do Açaí, criando o selo "Açaí bom que só", além da reforma e ampliação de feiras e mercados, que passarão de 13 para 16.

Resultados esperados

- Aumentar para 50% o abastecimento de feiras e mercados pela produção local;

- Criar uma Unidade Demonstrativa de Ananindeua (UDA), para capacitação dos trabalhadores nas áreas de agricultura, pecuária e pesca, além de compostagem do lixo orgânico recolhido nas feiras;

- Capacitar 200 trabalhadores da cadeia agrícola;

- Produzir aproximadamente 10 toneladas de adubo a partir da compostagem do lixo orgânico das feiras, que serão distribuídas aos agricultores.

EVOLUÇÃO DA META

2022	2023	2024
10%	20%	30%

Fórmula de cálculo

O cálculo da meta é contabilizado através dos números oficiais do Relatório Anual da Produção Agrícola Municipal do IBGE. Valor de Referência: 510.000 kg/ano.

Marcos

Agosto / 2022

Primeiras entregas das melhorias estruturais das feiras e mercados.

Outubro / 2022

Abastecimento suficiente das feiras e mercados pela agricultura familiar municipal.

Janeiro / 2023

Inauguração da Unidade Demonstrativa de Ananindeua (UDA).

Capacitação de 100 produtores Agrícolas.

FONTE	ORÇAMENTO PREVISTO							
	2022		2023		2024		TOTAL	
	CUSTEIO	INVESTIMENTO	CUSTEIO	INVESTIMENTO	CUSTEIO	INVESTIMENTO	CUSTEIO	INVESTIMENTO
Prefeitura	R\$ 80.000,00	R\$ 3.000.000,00	R\$ 70.000,00	R\$ 2.000.000,00	R\$ 50.000,00	R\$ 2.000.000,00	R\$ 200.000,00	R\$ 7.000.000,00
Estado	R\$ 0,00	R\$ 0,00	R\$ 0,00	R\$ 0,00	R\$ 0,00	R\$ 0,00	R\$ 0,00	R\$ 0,00
União	R\$ 0,00	R\$ 0,00	R\$ 0,00	R\$ 0,00	R\$ 0,00	R\$ 0,00	R\$ 0,00	R\$ 0,00
Total	R\$ 80.000,00	R\$ 3.000.000,00	R\$ 70.000,00	R\$ 2.000.000,00	R\$ 50.000,00	R\$ 2.000.000,00	R\$ 200.000,00	R\$ 7.000.000,00

ORÇAMENTO PREVISTO TOTAL ANUAL

FONTE	2022		2023		2024		TOTAL	
	CUSTEIO	INVESTIMENTO	CUSTEIO	INVESTIMENTO	CUSTEIO	INVESTIMENTO	CUSTEIO	INVESTIMENTO
	Total Anual	R\$ 282.000,00	R\$ 3.214.000,00	R\$ 520.000,00	R\$ 3.039.000,00	R\$ 630.000,00	R\$ 2.969.000,00	R\$ 1.432.000,00



ENTRADA

VAREJÃO MÓVEL

PRODUTOS ORGÂNICOS DA AGRICULTURA
FELICIDADE ANANINDEUA



P R E F E I T U R A

ANIANINDEUA

É TRABALHO

SIEMAN

SEDEC
SECRETARIA MUNICIPAL DE
DESENVOLVIMENTO ECONÔMICO





MOBILIDADE E CONSERVAÇÃO

ANANINDEUA
PLANEJAMENTO ESTRATÉGICO 2021 - 2024





MOBILIDADE

ANANINDEUA
PLANEJAMENTO ESTRATÉGICO 2021 - 2024



INICIATIVAS	METAS
PLANO MOBILIZE	Reduzir em 20% o tempo de deslocamento entre o cruzamento da Av. Independência com a Av. Mário Covas e da Av. Independência com a Rod. BR-316.
PROJETO TRÂNSITO MELHOR	Reduzir em 20% o tempo de deslocamento entre o cruzamento da Av. Independência com a Av. Mário Covas e da Av. Independência com a Rod. BR-316.
REESTRUTURAÇÃO DO SERVIÇO DE TRANSPORTE COLETIVO	Reestruturar as linhas de ônibus.
ANANIN BIKE	Aumentar em 50 km a rede cicloviária (ciclovias, ciclofaixas e ciclorrotas).
PROGRAMA NOSSO PORTO	Construir o Porto de Ananindeua.





PLANO MOBILIZE

PARA A VIDA ANDAR MELHOR.

Situação atual

O sistema viário de Ananindeua está concentrado e limitado nas ligações com a capital, com o fluxo de veículos concentrado nas coletoras e arteriais. A cidade cresceu de forma desordenada e a rede local é composta por vias estreitas, com média de apenas duas faixas por sentido de tráfego, gerando muita dificuldade para os deslocamentos de veículos particulares e do serviço público, especialmente nas horas de pico.

O problema dos congestionamentos se agrava com o crescimento significativo da frota, que hoje está na faixa

de 160 mil veículos; com o transporte de cargas para Belém; e com a péssima qualidade do transporte público, além da falta de condições mínimas de segurança para os veículos não motorizados.

A sinalização das vias é insuficiente, os semáforos são obsoletos, há falta de fiscalização, imprudência de motoristas e excessivos pontos de estacionamento nas vias.

Descrição da iniciativa

O Plano Mobilize vai promover o ordenamento do

trânsito municipal, através da implantação de um Centro de Controle de Operações de Tráfego, da inclusão de 19 pontos de fiscalização eletrônica em cruzamentos perigosos e trechos de vias com muito fluxo de veículos. O plano inclui ainda a revitalização da sinalização horizontal e vertical, renovação do sistema semafórico, aplicação de restrições ao estacionamento, aquisição de viaturas, cones, apitos e equipamentos de segurança para os agentes. Tudo isso, aliado a uma importante ação de educação para o trânsito.



Resultado esperado

- Maior controle, com melhor fluidez do tráfego, proporcionando uma mobilidade com maior segurança no ir e vir da população.

EVOLUÇÃO DA META

2022	2023	2024
15%	17%	20%

Fórmula de cálculo

O tempo de deslocamento é calculado pela média aritmética das medições de 15 dias consecutivos do mês de novembro, realizadas nos dois horários de pico, matutino e vespertino (07h15 no sentido BR-316 para Mário Covas e 18h15 no sentido Mário Covas para BR-316). Valor de referência: 26 minutos.

Marcos

Março / 2022

Implantação do Centro de Controle de Operações de Tráfego.

Início da Fiscalização Eletrônica.

FONTE	ORÇAMENTO PREVISTO							
	2022		2023		2024		TOTAL	
	CUSTEIO	INVESTIMENTO	CUSTEIO	INVESTIMENTO	CUSTEIO	INVESTIMENTO	CUSTEIO	INVESTIMENTO
Prefeitura	R\$ 4.200.000,00	R\$ 300.000,00	R\$ 4.200.000,00	R\$ 200.000,00	R\$ 4.200.000,00	R\$ 200.000,00	R\$ 12.600.000,00	R\$ 700.000,00
Estado	R\$ 0,00	R\$ 0,00	R\$ 0,00	R\$ 0,00	R\$ 0,00	R\$ 0,00	R\$ 0,00	R\$ 0,00
União	R\$ 0,00	R\$ 0,00	R\$ 0,00	R\$ 0,00	R\$ 0,00	R\$ 0,00	R\$ 0,00	R\$ 0,00
Total	R\$ 4.200.000,00	R\$ 300.000,00	R\$ 4.200.000,00	R\$ 200.000,00	R\$ 4.200.000,00	R\$ 200.000,00	R\$ 12.600.000,00	R\$ 700.000,00



PROJETO TRÂNSITO MELHOR

REESTRUTURAÇÃO DA ROTATÓRIA DO 40 HORAS.

GOVERNO E PREFEITURA JUNTOS NA MAIOR OBRA DE MOBILIDADE DA RM.

Situação atual

A Avenida Independência, hoje sob controle do Estado, é uma importante via utilizada pelo transporte de cargas, ligando a BR-316 ao Porto de Belém, e também pelos moradores da cidade.

Ao longo do seu trajeto, recebe o fluxo da Rodovia dos Trabalhadores no mesmo ponto onde ocorre o cruzamento com a Av. Governador Hélio Gueiros, antiga 40 Horas, compondo uma rotatória de cinco alças de acesso.

O trânsito é caótico no local quase o dia todo e é grande o número de acidentes, sendo um dos

principais problemas de tráfego do município.

Descrição da iniciativa

O Projeto Trânsito Melhor foi desenvolvido pela Prefeitura e entregue para o Governo do Estado, que se responsabilizará pela execução das obras. À Prefeitura caberá o fornecimento do material de aterro.

O projeto contempla uma série de intervenções na região da Rotatória do 40 Horas, que será transformada em uma rotatória vazada, com a construção de novos retornos, instalação de semáforos de três tempos e

signalização vertical de monitoramento eletrônico. Serão implantadas também faixas de pedestres com rampas de acessibilidade para dar mais segurança aos que lá circulam.

A obra vai reduzir o tempo de cruzamento da rotatória, entre a Av. Independência e a BR-316, que hoje nos horários de pico pode chegar a 26 minutos. E triplicará a capacidade de acesso de veículos à rotatória, que hoje é de 80 veículos por minuto. Por sua importância e magnitude, impactará positivamente em toda a Rede Metropolitana.



Resultados esperados:

- Melhorar a circulação dos veículos no local, permitindo um menor tempo de deslocamento para os veículos que cruzam a rotatória em todas as vias.

EVOLUÇÃO DA META

2022	2023	2024
15%	17%	20%

Fórmula de cálculo

O tempo de deslocamento é calculado pela média aritmética das medições de quinze dias consecutivos do mês de novembro, realizadas nos dois horários de pico matutino e vespertino (07h15 no sentido BR-316 para Mário Covas e 18h15 no sentido Mário Covas para BR-316). Valor de referência: 26 minutos.

Marcos

Março / 2022

Início das obras na Rotatória.

Julho / 2022

Fim das obras na Rotatória.

FONTE	ORÇAMENTO PREVISTO							
	2022		2023		2024		TOTAL	
	CUSTEIO	INVESTIMENTO	CUSTEIO	INVESTIMENTO	CUSTEIO	INVESTIMENTO	CUSTEIO	INVESTIMENTO
Prefeitura	R\$ 0,00	R\$ 971.700,00	R\$ 0,00	R\$ 0,00	R\$ 0,00	R\$ 0,00	R\$ 0,00	R\$ 971.700,00
Estado	R\$ 0,00	R\$ 0,00	R\$ 0,00	R\$ 0,00	R\$ 0,00	R\$ 0,00	R\$ 0,00	R\$ 0,00
União	R\$ 0,00	R\$ 0,00	R\$ 0,00	R\$ 0,00	R\$ 0,00	R\$ 0,00	R\$ 0,00	R\$ 0,00
Total	R\$ 0,00	R\$ 971.700,00	R\$ 0,00	R\$ 0,00	R\$ 0,00	R\$ 0,00	R\$ 0,00	R\$ 971.700,00







REESTRUTURAÇÃO DO SERVIÇO DE TRANSPORTE COLETIVO

FAZEMOS A NOSSA PARTE PARA MELHORAR A VIDA DA NOSSA GENTE.

Situação atual

A rede principal de transporte público do município é oriunda da Região Metropolitana de Belém, que não está sob a gestão direta da Prefeitura, correspondendo a 85% da matriz de deslocamentos no município. Complementarmente, existe uma rede local que abarca os outros 15%, com 12 linhas, 30 mil passageiros/dia e cerca de 70 veículos em operação.

Não há integração operacional e tarifária entre os sistemas. Os serviços têm programações independentes, trazendo prejuízo à população. Há problemas na

interligação entre os lados sul e norte da cidade, sendo necessário pegar dois ônibus para se deslocar entre os bairros de Águas Lindas e Águas Brancas, por exemplo. Outro problema é a falta de abrigos e acessibilidade nos pontos de parada.

Descrição da iniciativa

A rede de atendimento do sistema de transporte local será revista e reestruturada, através da elaboração de um plano que leve em conta as necessidades de deslocamento da população local, e respeitando o plano

operacional da rede a ser estabelecida no município pelo Projeto Ação Metrópole – BRT, do Governo do Estado. Estes estudos já propiciaram a elaboração do edital para licitação das linhas de ônibus para posterior contratualização das mesmas.

Em relação à infraestrutura de apoio, será construído um Terminal de Integração na zona sul, que junto com o terminal da zona norte, localizado no Icuí, vai interligar a cidade, racionalizar o atendimento e promover maior conforto e segurança aos usuários. Para a operação de embarque e desembarque de



passageiros, as paradas serão revitalizadas e abrigos serão construídos.

Resultados esperados:

- Elaborar o Plano de Mobilidade Urbana (PMU), com diagnósticos e propostas de soluções para a cidade, com prioridade para o não motorizado e transporte coletivo;
- Contratualizar as linhas intramunicipais;
- Construir o Terminal de Integração Sul;
- Revitalizar os pontos de paradas;
- Instalar abrigos, onde houver possibilidade.

EVOLUÇÃO DA META

2022	2023	2024
75%	90%	100%

Fórmula de cálculo

Terminal - Aceite de obra.

Abrigos - Aceite de obra (100 abrigos).

PMU aprovado.

Linhas contratadas.

Marcos

Setembro / 2022

Conclusão do PMU.

Finalização da licitação da reestruturação das linhas.

Janeiro / 2023

Inauguração do Terminal de Integração Sul.

FONTE	ORÇAMENTO PREVISTO							
	2022		2023		2024		TOTAL	
	CUSTEIO	INVESTIMENTO	CUSTEIO	INVESTIMENTO	CUSTEIO	INVESTIMENTO	CUSTEIO	INVESTIMENTO
Prefeitura	R\$ 0,00	R\$ 7.710.000,00	R\$ 0,00	R\$ 1.180.000,00	R\$ 0,00	R\$ 120.000,00	R\$ 0,00	R\$ 9.010.000,00
Estado	R\$ 0,00	R\$ 0,00	R\$ 0,00	R\$ 0,00	R\$ 0,00	R\$ 0,00	R\$ 0,00	R\$ 0,00
União	R\$ 0,00	R\$ 0,00	R\$ 0,00	R\$ 0,00	R\$ 0,00	R\$ 0,00	R\$ 0,00	R\$ 0,00
Total	R\$ 0,00	R\$ 7.710.000,00	R\$ 0,00	R\$ 1.180.000,00	R\$ 0,00	R\$ 120.000,00	R\$ 0,00	R\$ 9.010.000,00



ANANIN BIKE

RUMO AO FUTURO. DE BIKE.

Situação atual

Boa parte da população utiliza a bicicleta como meio de transporte para deslocamentos na cidade. Com o advento do BRT, que prevê a construção de bicicletários em todas as estações de integração, espera-se um acréscimo significativo no uso deste meio de transporte, como forma de acesso ao serviço.

A malha municipal de ciclovias e ciclofaixas existente ainda é insuficiente e precisa de revitalização. Existem implantados 32 km, sendo cerca de 10 km sob a responsabilidade do município e 22 km em via estadual,

na Av. Independência. A grande dificuldade são as ruas estreitas, que não têm espaço para implantação de ciclovias nem ciclofaixas.

Os ciclistas estão entre os usuários mais vulneráveis no trânsito e com maiores riscos de lesões e morte, sendo fundamental reforçar a sinalização e a educação no trânsito para garantir a sua segurança.

Descrição da iniciativa

O planejamento cicloviário em estudos será compatível e alinhado ao Plano Diretor Urbano Municipal, ao Plano de

Mobilidade Urbana a ser implantado e às diretrizes vigentes no Código de Trânsito Brasileiro.

A sua implantação levará em consideração a demanda local, as características da via, a velocidade e o fluxo de veículos, obedecendo às normas técnicas. Nas vias estreitas, onde não há possibilidade de implantar ciclovia ou ciclofaixa, a Prefeitura adotará o sistema de ciclorrotas, via compartilhada com os carros, mas com sinalização especial, que deve ser implantada apenas nas ruas com trânsito menos intenso e baixa velocidade.



Há ainda a proposta de implantação de bicicletários nos terminais, como forma de integrar esse modal ao transporte coletivo para que seja potencializado o uso de bicicleta como meio de transporte. O objetivo é formar uma rede cicloviária mais segura para todos.

Resultados esperados

- Fomentar o modal de transporte cicloviário, ampliando as ciclofaixas e ciclovias nas vias municipais;
- Implantar o sistema de ciclorrotas e terminais

de integração para atendimento a esse tipo de transporte de forma segura e acessível;

- Implantar mais 50 km de ciclofaixas e ciclovias.

EVOLUÇÃO DA META

2022	2023	2024
20 km	35 km	50 km

Fórmula de cálculo

No cálculo da meta é contabilizada a extensão da rede cicloviária expandida, conforme relatório expedido pela SEMUTRAN atestando a extensão da obra, segundo contrato com a SEMUTRAN ou SESAN.

Marcos

Dezembro / 2022

Extensão Implantada: 20 km.

Dezembro / 2023

Extensão Implantada: 35 km.

Dezembro / 2024

Extensão Implantada: 50 km.

FONTE	ORÇAMENTO PREVISTO							
	2022		2023		2024		TOTAL	
	CUSTEIO	INVESTIMENTO	CUSTEIO	INVESTIMENTO	CUSTEIO	INVESTIMENTO	CUSTEIO	INVESTIMENTO
Prefeitura	R\$ 0,00	R\$ 2.025.000,00	R\$ 0,00	R\$ 2.025.000,00	R\$ 0,00	R\$ 2.025.000,00	R\$ 0,00	R\$ 6.075.000,00
Estado	R\$ 0,00	R\$ 0,00	R\$ 0,00	R\$ 0,00	R\$ 0,00	R\$ 0,00	R\$ 0,00	R\$ 0,00
União	R\$ 0,00	R\$ 0,00	R\$ 0,00	R\$ 0,00	R\$ 0,00	R\$ 0,00	R\$ 0,00	R\$ 0,00
Total	R\$ 0,00	R\$ 2.025.000,00	R\$ 0,00	R\$ 2.025.000,00	R\$ 0,00	R\$ 2.025.000,00	R\$ 0,00	R\$ 6.075.000,00



PROGRAMA NOSSO PORTO

PORTO DE ANANINDEUA.

INTEGRANDO AS ILHAS, FACILITANDO O TRANSPORTE.

Situação atual

Ananindeua tem 190,5 km² de extensão e é composta por 14 ilhas. Hoje, há dificuldades no transporte dessa população insular para a área urbana. O acesso se dá somente através de portos privados que cobram pelo uso de sua estrutura. O problema afeta negativamente a qualidade de vida e o desenvolvimento econômico das ilhas.

Descrição da iniciativa

O Programa Nosso Porto, alinhado e compatível

ao Novo Plano Diretor de Ananindeua 2020, vai implantar a estrutura necessária para melhorar o trânsito e o transporte entre as áreas insular e urbana do município. Há previsão de construção do Porto de Ananindeua e instalação de trapiches em oito ilhas.

Resultados esperados

- Melhorar a infraestrutura de mobilidade entre as áreas insular e urbana de Ananindeua;
- Melhorar a qualidade de vida da população das comunidades ribeirinhas;

- Impulsionar o desenvolvimento econômico das comunidades ribeirinhas;
- Implantar um porto fluvial;
- Implantar trapiches em oito comunidades ribeirinhas.



EVOLUÇÃO DA META

2022	2023	2024
0%	100%	100%

Fórmula de cálculo

No cálculo da meta é contabilizado o termo de aceite da obra do porto, assinado pela SESAN.

Marcos

Julho / 2022

Início das obras do Porto.

Dezembro / 2022

Fim das obras do Porto.

FONTE	ORÇAMENTO PREVISTO							
	2022		2023		2024		TOTAL	
	CUSTEIO	INVESTIMENTO	CUSTEIO	INVESTIMENTO	CUSTEIO	INVESTIMENTO	CUSTEIO	INVESTIMENTO
Prefeitura	R\$ 75.640,00	R\$ 1.900.000,00	R\$ 151.280,00	R\$ 800.000,00	R\$ 151.280,00	R\$ 0,00	R\$ 378.200,00	R\$ 2.700.000,00
Estado	R\$ 0,00	R\$ 0,00	R\$ 0,00	R\$ 0,00	R\$ 0,00	R\$ 0,00	R\$ 0,00	R\$ 0,00
União	R\$ 0,00	R\$ 0,00	R\$ 0,00	R\$ 0,00	R\$ 0,00	R\$ 0,00	R\$ 0,00	R\$ 0,00
Total	R\$ 75.640,00	R\$ 1.900.000,00	R\$ 151.280,00	R\$ 800.000,00	R\$ 151.280,00	R\$ 0,00	R\$ 378.200,00	R\$ 2.700.000,00



The background image shows a street construction site. In the foreground, a yellow excavator is working in a trench. Several workers in blue and orange shirts are visible in the background, some standing near a brick building with a green door. The scene is set in a residential area with a dirt road and brick walls.

CONSERVAÇÃO

ANANINDEUA
PLANEJAMENTO ESTRATÉGICO 2021 - 2024

INICIATIVAS	METAS
PROGRAMA ANANINDEUA BEM CUIDADA	Recuperar e ampliar em 400 km a malha viária pavimentada.
PROGRAMA ILUMINA	Reduzir a taxa de apagamento para 2%.
PROGRAMA VIVER + FELIZ	Revitalizar 140 espaços públicos (praças, parques, canteiros e áreas verdes).





PROGRAMA ANANINDEUA BEM CUIDADA

ASFALTO NA PORTA DE CASA.

Situação atual

Atualmente, Ananindeua possui uma malha viária de 1.128,39 km de extensão, sendo que 787,03 km com asfalto, o que equivale a 69,74% da cidade (dados de outubro/2021).

O número é positivo, porém, além dessa pavimentação estar concentrada no centro da cidade, já há muitas vias com asfalto deteriorado, precisando de recuperação.

Há problemas também na periferia da cidade, onde o asfalto ainda não chegou. Ruas de terra, com

buracos, sem drenagem, asfalto e calçadas pioram a qualidade de vida da população.

Descrição da iniciativa

O programa Ananindeua Bem Cuidada pretende recapear a malha viária existente no município e levar pavimentação para outras ruas da cidade. Nas vias de terra, o asfalto chega com drenagem profunda, meio-fio e sinalização e, onde for possível, com calçadas, ciclofaixa e acessibilidade.

Só no ano de 2021, já foram pavimentados 140

km, especialmente em ruas da periferia que nunca tiveram asfalto. Com o programa, a Prefeitura vai levar os benefícios da pavimentação asfáltica para toda área urbana, proporcionando segurança, mobilidade e conforto à população.

Resultados esperados

- Melhorar a qualidade das vias urbanas, proporcionando maior fluidez e segurança no trânsito, através da melhoria da mobilidade nas vias com transporte público, proporcionando a valorização dos imóveis nas áreas beneficiadas.



EVOLUÇÃO DA META

2022	2023	2024
169,08 km	307,52 km	400 km

Fórmula de cálculo

No cálculo da meta é contabilizada a extensão em km de vias pavimentadas executadas em cada obra concluída, segundo o termo de aceite da obra assinado pela SESAN, no caso de obras terceirizadas; ou Relatório Interno assinado pelo secretário em caso de obras realizadas pela própria secretaria.

Marcos

Dezembro / 2022

Extensão asfaltada: 169,08 km.

Dezembro / 2023

Extensão asfaltada: 307,52 km.

Dezembro / 2024

Extensão asfaltada: 400 km.

FONTE	ORÇAMENTO PREVISTO							
	2022		2023		2024		TOTAL	
	CUSTEIO	INVESTIMENTO	CUSTEIO	INVESTIMENTO	CUSTEIO	INVESTIMENTO	CUSTEIO	INVESTIMENTO
Prefeitura	R\$ 0,00	R\$ 67.818.439,97	R\$ 0,00	R\$ 62.996.618,83	R\$ 0,00	R\$ 48.531.155,42	R\$ 0,00	R\$ 179.346.214,22
Estado	R\$ 0,00	R\$ 12.876.956,32	R\$ 0,00	R\$ 9.657.717,24	R\$ 0,00	R\$ 0,00	R\$ 0,00	R\$ 22.534.673,56
União	R\$ 0,00	R\$ 0,00	R\$ 0,00	R\$ 0,00	R\$ 0,00	R\$ 0,00	R\$ 0,00	R\$ 0,00
Total	R\$ 0,00	R\$ 80.695.396,29	R\$ 0,00	R\$ 72.654.336,07	R\$ 0,00	R\$ 48.531.155,42	R\$ 0,00	R\$ 201.880.887,78



PROGRAMA ILUMINA ***MAIS LUZ PARA ANANINDEUA.*** ***E DE LED.***

Situação atual

Atualmente, o município de Ananindeua possui em seu parque de iluminação pública 36.127 pontos, cobrindo 95% da cidade. A demanda por novos pontos de iluminação se concentra nas áreas ocupadas mais recentemente.

Na cidade, 31.510 pontos de luz ainda utilizam tecnologia obsoleta (lâmpadas de vapor de sódio, mercúrio e vapor metálico), que tem menor durabilidade, menor luminosidade e custo mais alto. Apenas 4.617 (12,78%) pontos de luz utilizam a tecnologia de LED.

Em 2020, foram atendidas 21.698 solicitações de manutenção (falha na iluminação), das quais 9.779 (45,06%) foram originadas por defeitos em lâmpadas de tecnologias ultrapassadas.

Em 2021, até o momento, existem 3.452 solicitações de manutenção ainda não atendidas. É importante observar que o tipo de manutenção será determinado após o comparecimento da equipe técnica ao local.

Descrição da iniciativa:

O Programa Ilumina objetiva reduzir o número de

lâmpadas apagadas, através da modernização do parque de iluminação pública do município com a substituição de todas as luminárias de tecnologias obsoletas por LED. A estimativa é que isso represente uma economia de 41% no custo de energia elétrica, além de redução dos gastos com o contrato de manutenção terceirizado. A modernização também vai levar mais segurança para o trânsito e para a população.

Resultados esperados:

- Melhorar a qualidade da iluminação nas vias urbanas



e áreas públicas do município, proporcionando maior segurança no tráfego e em toda a cidade, diminuindo a taxa de apagamento de lâmpadas para 2%;

- Reduzir o gasto de energia e o custo de manutenção da infraestrutura da iluminação pública.

EVOLUÇÃO DA META

2022	2023	2024
2,50%	2,25%	2,00%

Fórmula de cálculo

No cálculo da meta é contabilizada a média móvel das notificações de pontos apagados (Serviços Gerados), nos últimos 12 meses, fornecidos pela SESAN divididos pelo total de pontos de iluminação pública existente no município. Valor de Referência: $981/36127 = 2,71\%$ (outubro / 2021).

Marcos

Dezembro / 2022

Percentual de lâmpadas de LED: 27,80%.

Dezembro / 2023

Percentual de lâmpadas de LED: 63,90%.

Dezembro / 2024

Percentual de lâmpadas de LED: 100,00%.

FONTE	ORÇAMENTO PREVISTO							
	2022		2023		2024		TOTAL	
	CUSTEIO	INVESTIMENTO	CUSTEIO	INVESTIMENTO	CUSTEIO	INVESTIMENTO	CUSTEIO	INVESTIMENTO
Prefeitura	R\$ 0,00	R\$ 13.653.900,00	R\$ 0,00	R\$ 13.653.900,00	R\$ 0,00	R\$ 13.653.900,00	R\$ 0,00	R\$ 40.961.700,00
Estado	R\$ 0,00	R\$ 0,00	R\$ 0,00	R\$ 0,00	R\$ 0,00	R\$ 0,00	R\$ 0,00	R\$ 0,00
União	R\$ 0,00	R\$ 0,00	R\$ 0,00	R\$ 0,00	R\$ 0,00	R\$ 0,00	R\$ 0,00	R\$ 0,00
Total	R\$ 0,00	R\$ 13.653.900,00	R\$ 0,00	R\$ 13.653.900,00	R\$ 0,00	R\$ 13.653.900,00	R\$ 0,00	R\$ 40.961.700,00







PROGRAMA VIVER + FELIZ

O LAZER GANHA ESPAÇO.

Situação atual

O município de Ananindeua possui hoje 140 espaços públicos de lazer, entre praças, canteiros, bosques, parques e áreas verdes. Entretanto, para ser utilizados de forma segura pela população do entorno, todos esses espaços precisam ser revitalizados. Praticamente todas as cerca de 100 praças estão deterioradas, dificultando a prática de atividades de lazer, esportivas e culturais.

Descrição da iniciativa

O Programa Viver + Feliz quer garantir o acesso da

população de forma segura a espaços qualificados de convivência, lazer e esportes. Para tanto, a Prefeitura vai revitalizar as áreas já existentes, investindo na manutenção delas, além de implantar novos espaços públicos.

O projeto contempla a revitalização de 12 grandes espaços públicos, destacando-se o Estádio Municipal de Ananindeua, os bosques Marajoara e Uirapuru, no conjunto Júlia Sefer; e o Parque Ambiental Antônio Danúbio.

Outros 128 espaços menores, que incluem pequenas

praças, serão revitalizados, com paisagismo, pintura, troca de mobiliário e quadras de esportes. Algumas dessas praças terão academia, pista de caminhada, parque para crianças e quiosques.

Ananindeua já ganhou a sua primeira praça destinada aos animais, o Park Cão. E vai receber também duas novas grandes áreas de lazer e turismo: o Parque Cultural Vila Maguari, implantado no núcleo original do município, às margens do rio, no antigo curtime; e o Centro de Esportes Radicais, o primeiro da cidade voltado para a prática desses esportes.



Resultados esperados

- Revitalizar 140 espaços públicos, entre praças, parques, canteiros e áreas verdes, devolvendo à população áreas qualificadas de convivência, lazer e esportes;
- Construir novos espaços em locais estratégicos, pontos de encontro da população, que ainda não possuem estrutura de lazer. A população do entorno ganhará, além de acesso ao lazer, maior segurança.

EVOLUÇÃO DA META

2022	2023	2024
61	101	140

Fórmula de cálculo

No cálculo da meta é contabilizado o número de espaços públicos construídos ou revitalizados, segundo o termo de aceite da obra assinado pela SESAN, no caso de obras terceirizadas; ou Relatório Interno assinado pelo secretário em caso de obras realizadas pela própria secretaria.

Marcos

Março / 2022

Bosques Marajoara e Uirapuru.

Dezembro / 2022

Canteiros do Paar.

Janeiro / 2023

Estádio Municipal de Ananindeua.

Dezembro / 2023

Parque Cultural Vila Maguari.

Dezembro / 2024

Centro de Esportes Radicais.

Parque Ambiental Antônio Danúbio.

FONTE	ORÇAMENTO PREVISTO							
	2022		2023		2024		TOTAL	
	CUSTEIO	INVESTIMENTO	CUSTEIO	INVESTIMENTO	CUSTEIO	INVESTIMENTO	CUSTEIO	INVESTIMENTO
Prefeitura	R\$ 4.369.454,40	R\$ 36.042.952,78	R\$ 4.369.454,40	R\$ 36.042.952,78	R\$ 4.369.454,40	R\$ 36.042.952,78	R\$ 13.108.363,20	R\$ 108.128.858,34
Estado	R\$ 0,00	R\$ 3.703.799,37	R\$ 0,00	R\$ 308.649,95	R\$ 0,00	R\$ 0,00	R\$ 0,00	R\$ 4.012.449,32
União	R\$ 0,00	R\$ 2.147.245,10	R\$ 0,00	R\$ 178.937,09	R\$ 0,00	R\$ 0,00	R\$ 0,00	R\$ 2.326.182,19
Total	R\$ 4.369.454,40	R\$ 41.893.997,25	R\$ 4.369.454,40	R\$ 36.530.539,82	R\$ 4.369.454,40	R\$ 36.042.952,78	R\$ 13.108.363,20	R\$ 114.467.489,85

ORÇAMENTO PREVISTO TOTAL ANUAL

FONTE	ORÇAMENTO PREVISTO TOTAL ANUAL							
	2022		2023		2024		TOTAL	
	CUSTEIO	INVESTIMENTO	CUSTEIO	INVESTIMENTO	CUSTEIO	INVESTIMENTO	CUSTEIO	INVESTIMENTO
Total Anual	R\$ 8.645.094,40	R\$ 130.421.992,75	R\$ 8.720.734,40	R\$ 116.898.471,61	R\$ 8.720.734,40	R\$ 100.573.008,20	R\$ 26.086.563,20	R\$ 347.893.472,56
Mobilidade	R\$ 4.275.640,00	R\$ 12.906.700,00	R\$ 4.351.280,00	R\$ 4.205.000,00	R\$ 4.351.280,00	R\$ 2.345.000,00	R\$ 12.978.200,00	R\$ 19.456.700,00
Conservação	R\$ 4.369.454,40	R\$ 117.515.292,75	R\$ 4.369.454,40	R\$ 112.693.471,61	R\$ 4.369.454,40	R\$ 98.228.008,20	R\$ 13.108.363,20	R\$ 328.436.772,56





SUSTENTABILIDADE E RESILIÊNCIA

ANANINDEUA
PLANEJAMENTO ESTRATÉGICO 2021 - 2024



INICIATIVAS	METAS
PROGRAMA + SANEAMENTO + QUALIDADE DE VIDA	Ampliar em 30 km a rede implantada de saneamento básico (esgoto e água).
PROGRAMA CIDADE LIMPA	Reduzir em 30% o volume per capita destinado ao aterro sanitário.
PROGRAMA DRENAR MELHOR	Ampliar em 300 km a rede de drenagem.





PROGRAMA + SANEAMENTO + QUALIDADE DE VIDA

***EXPANDIR O ABASTECIMENTO DE ÁGUA.
CAPTAR E TRATAR MELHOR O ESGOTO.***

Situação atual

Os serviços de abastecimento de água e esgotamento municipais são prestados em regime de concessão pela Companhia de Saneamento do Pará (Cosanpa), através de contrato assinado em 29/02/2012 sob o nº 01/2012 e com validade de 30 anos.

Segundo dados de 2020 do Sistema Nacional de Informações sobre Saneamento (SNIS) fornecidos pela Cosanpa, a rede de esgotamento sanitário atualmente tem 87,94 km de extensão, atendendo 12.746 habitantes, ou seja, 2,38% da população. Já a rede de abastecimento

de água, com 442 km de extensão, atende 181.000 habitantes, ou seja, 33,80% da população, estimada em mais de 535 mil pessoas.

Descrição da iniciativa

O Programa + Saneamento + Qualidade de Vida, compatível e alinhado ao novo Plano Diretor de Ananindeua 2020, implantará gradualmente o sistema de captação e tratamento de esgotos e água potável nas áreas urbanas e rurais, buscando soluções técnicas apropriadas, considerando o perfil socioeconômico dos

usuários e as peculiaridades locais.

Em parceria com a Cosanpa, estão sendo implantadas as três primeiras estações de tratamento de esgoto (ETE) de Ananindeua, nos bairros do Icuí, 40 Horas e Distrito Industrial. As ETEs serão construídas pela Prefeitura e entregues para a companhia estadual.

Com as obras, e a ampliação em 30% da rede de água e esgoto, o saneamento vai chegar a mais 72 mil moradores de Ananindeua.



Resultados esperados

- Ampliar em 30 km a rede implantada de saneamento básico;
- Estender a rede de esgotamento sanitário a toda população, de modo a garantir a qualidade de vida e as condições básicas de salubridade urbanística e edilícia compatíveis com o equilíbrio dos ecossistemas locais;
- Ampliar a rede e melhorar a qualidade e quantidade de água que chega nas residências, ampliando a população atendida com abastecimento de água potável, promovendo a saúde e a economia pela diminuição da mortalidade infantil e contenção de doenças.

EVOLUÇÃO DA META

2022	2023	2024
E: 21 km A: 11,8 km	E: 25,5 km A: 21 km	E: 30 km A: 30 km

Fórmula de cálculo

No cálculo da meta é contabilizada a extensão em km de rede de saneamento básico executada em cada obra concluída, segundo o termo de aceite da obra assinado pela SESAN, no caso de obras terceirizadas; ou Relatório Interno assinado pelo secretário em caso de obras realizadas pela própria secretaria.

Marcos

Dezembro / 2022

Ampliação da Rede de Esgotamento Sanitário: 21 km.

Ampliação da Rede de Abastecimento de Água: 11,8 km.

Dezembro / 2023

Ampliação da Rede de Esgotamento Sanitário: 25,5 km.

Ampliação da Rede de Abastecimento de Água: 21 km.

Dezembro / 2024

Ampliação da Rede de Esgotamento Sanitário: 30 km.

Ampliação da Rede de Abastecimento de Água: 30 km.

FONTE	ORÇAMENTO PREVISTO							
	2022		2023		2024		TOTAL	
	CUSTEIO	INVESTIMENTO	CUSTEIO	INVESTIMENTO	CUSTEIO	INVESTIMENTO	CUSTEIO	INVESTIMENTO
Prefeitura	R\$ 0,00	R\$ 7.785.974,78	R\$ 0,00	R\$ 4.782.491,08	R\$ 0,00	R\$ 4.782.491,08	R\$ 0,00	R\$ 17.350.956,94
Estado	R\$ 0,00	R\$ 0,00	R\$ 0,00	R\$ 0,00	R\$ 0,00	R\$ 0,00	R\$ 0,00	R\$ 0,00
União	R\$ 0,00	R\$ 0,00	R\$ 0,00	R\$ 0,00	R\$ 0,00	R\$ 0,00	R\$ 0,00	R\$ 0,00
Total	R\$ 0,00	R\$ 7.785.974,78	R\$ 0,00	R\$ 4.782.491,08	R\$ 0,00	R\$ 4.782.491,08	R\$ 0,00	R\$ 17.350.956,94



PROGRAMA CIDADE LIMPA

MENOS LIXO, MAIS SAÚDE.

Situação atual

O município de Ananindeua destina os resíduos sólidos domiciliares ao Centro de Tratamento e Processamento de Resíduos de Marituba (CPTR Guamá), que deverá atingir toda a sua capacidade operacional até o final de 2023, encerrando as suas atividades.

A coleta domiciliar é regular na área urbana e abrange 90% da população. A coleta seletiva é realizada por duas cooperativas, cobrindo dez bairros. Entretanto, a quantidade de resíduos coletados para reciclagem é de 1,37% do total de

400 toneladas de resíduos coletados por dia.

Não há pontos de entrega voluntária ligados à Prefeitura, apenas em supermercados e shopping centers. A coleta dos resíduos orgânicos de feiras e mercados é feita através de caminhões coletores em conjunto com a coleta dos demais resíduos domiciliares, não havendo a segregação dos resíduos pela empresa ou feirantes.

Os resíduos de pneus inservíveis, caroços de açaí e ossos são coletados por empresas, através de termos de cooperação técnica. Não há ecopontos para descarte de entulhos, que, atualmente, são descartados de forma irregular em 25 pontos.

Descrição da iniciativa

O Programa Cidade Limpa nasceu da busca de alternativas para este problema. A Prefeitura de Ananindeua está elaborando o Plano Municipal de Gestão Integrada de Resíduos Sólidos. Além de locais adequados para destinação final dos resíduos, o plano indicará diretrizes, programas, ações e metas para solucionar o problema do lixo. A gestão dos resíduos sólidos deve satisfazer as dimensões política, ambiental e social, sob a premissa do desenvolvimento sustentável.

A coleta será ampliada de acordo com o programa



de pavimentação que vai permitir o acesso do veículo coletor a mais vias. Serão instalados dez ecopontos mistos, 150 pontos de entrega voluntária e espaços para compostagem de resíduos de feiras e mercados, além da inclusão de quatro cooperativas de catadores para ampliar a coleta de materiais recicláveis.

Resultados esperados

- Elevar os níveis de salubridade ambiental a fim de promover a melhoria das condições de vida, compreendendo o correto manejo dos resíduos sólidos;

- Reduzir o custo de coleta, transporte e destinação, através da reutilização, redução ou reciclagem dos resíduos;

- Diminuir em 10% o volume per capita de resíduos sólidos urbanos coletados em relação à população atendida, proporcionando a destinação ambientalmente adequada dos rejeitos.

EVOLUÇÃO DA META

2022	2023	2024
12%	21%	30%

Fórmula de cálculo

No cálculo da meta é contabilizada a estimativa de população da Fundação Amazônia de Amparo a Estudos e Pesquisa (FAPESPA) para 2020: 535.547 habitantes; e o total anual de massa de resíduos sólidos domiciliares em kg, segundo o relatório da empresa responsável pela destinação final. A meta é auferida através da divisão da massa total anual de resíduos domiciliares em kg pela população do município e por 365 dias. Valor de Referência: 0,51kg/hab/dia.

Marcos

Março / 2022

Elaboração do Plano de Coleta Seletiva.

Dezembro / 2022

Proposta de destinação final dos resíduos sólidos urbanos.

Construção e operação de três ecopontos mistos.

Dezembro / 2023

Construção e operação de mais três ecopontos mistos.

Dezembro / 2024

Construção e operação de mais quatro ecopontos mistos.

FONTE	ORÇAMENTO PREVISTO							
	2022		2023		2024		TOTAL	
	CUSTEIO	INVESTIMENTO	CUSTEIO	INVESTIMENTO	CUSTEIO	INVESTIMENTO	CUSTEIO	INVESTIMENTO
Prefeitura	R\$ 32.899.972,20	R\$ 3.249.086,00	R\$ 35.335.972,20	R\$ 2.707.250,00	R\$ 37.968.772,20	R\$ 1.568.000,00	R\$ 106.204.716,60	R\$ 7.524.336,00
Estado	R\$ 0,00	R\$ 0,00	R\$ 0,00	R\$ 0,00	R\$ 0,00	R\$ 0,00	R\$ 0,00	R\$ 0,00
União	R\$ 0,00	R\$ 0,00	R\$ 0,00	R\$ 0,00	R\$ 0,00	R\$ 0,00	R\$ 0,00	R\$ 0,00
Total	R\$ 32.899.972,20	R\$ 3.249.086,00	R\$ 35.335.972,20	R\$ 2.707.250,00	R\$ 37.968.772,20	R\$ 1.568.000,00	R\$ 106.204.716,60	R\$ 7.524.336,00



PATIO BELEM

MARITUBA

3.00
ACMEIA
DE PIA





PROGRAMA DRENAR MELHOR

AUMENTAR A DRENAGEM, REDUZIR ALAGAMENTOS.

Situação atual

Segundo dados do Sistema Nacional de Informações sobre Saneamento (SNIS) 2020, o município de Ananindeua possui 1.128,39 km de vias, sendo 677,03 km com pavimento e meio-fio (59,99%), e 155,41 km com redes ou canais de águas pluviais subterrâneos (12,65%).

Possui ainda 55,88 km de cursos de águas naturais perenes na área urbana, 22 km de cursos de água canalizados e 4,73 km de cursos de água retificados. Os canais das várias bacias da cidade, para onde escoam

as águas, precisam de obras de reestruturação para dar conta do sistema.

O principal problema são os alagamentos, mesmo nas áreas drenadas e pavimentadas. Os serviços mais antigos já não dão conta de escoar as águas da chuva e essas áreas também acabam alagando. A situação é ainda pior nas áreas da periferia, onde não há drenagem, e se agrava ainda mais com as chuvas do inverno.

Descrição da iniciativa

Alinhado e compatível com o novo Plano Diretor de

Ananindeua 2020, o Programa Drenar Melhor buscará solucionar os problemas de escoamento das águas superficiais no município. O trabalho compatibiliza as necessidades da população às características ambientais, de forma a garantir qualidade de vida, proteção e equilíbrio dos sistemas.

Junto com o asfalto, também chegará a drenagem profunda e superficial. A rede vai ser ampliada em 300 km, o que representa 30% da malha viária. As obras de macrodrenagem dos canais, com retificação, contenções laterais e tratamento, aumentarão a capacidade de



absorção das águas drenadas. As obras nos canais e a limpeza dos cursos de água trarão a redução dos alagamentos em Ananindeua.

Resultados esperados

- Ampliar a rede de drenagem em 300 km e criar mecanismos de gestão da infraestrutura urbana relacionados com o escoamento das águas pluviais e dos rios da área urbana.

EVOLUÇÃO DA META

2022	2023	2024
130 km	226 km	300 km

Fórmula de cálculo

No cálculo da meta é contabilizada a extensão em km de rede de drenagem executada em cada obra concluída, segundo o termo de aceite da obra assinado pela SESAN, no caso de obras terceirizadas; ou Relatório Interno assinado pelo secretário em caso de obras realizadas pela própria secretaria.

Marcos

Dezembro / 2022

Ampliação da rede de drenagem: 130 km.

Dezembro / 2023

Ampliação da rede de drenagem: 226 km.

Dezembro / 2024

Ampliação da rede de drenagem: 300 km.

FONTE	ORÇAMENTO PREVISTO							
	2022		2023		2024		TOTAL	
	CUSTEIO	INVESTIMENTO	CUSTEIO	INVESTIMENTO	CUSTEIO	INVESTIMENTO	CUSTEIO	INVESTIMENTO
Prefeitura	R\$ 6.238.982,40	R\$ 50.995.005,05	R\$ 6.238.982,40	R\$ 43.838.064,64	R\$ 6.238.982,40	R\$ 33.818.348,06	R\$ 18.716.947,20	R\$ 128.651.417,75
Estado	R\$ 0,00	R\$ 1.389.654,12	R\$ 0,00	R\$ 0,00	R\$ 0,00	R\$ 0,00	R\$ 0,00	R\$ 1.389.654,12
União	R\$ 0,00	R\$ 0,00	R\$ 0,00	R\$ 0,00	R\$ 0,00	R\$ 0,00	R\$ 0,00	R\$ 0,00
Total	R\$ 6.238.982,40	R\$ 52.384.659,17	R\$ 6.238.982,40	R\$ 43.838.064,64	R\$ 6.238.982,40	R\$ 33.818.348,06	R\$ 18.716.947,20	R\$ 130.041.071,87

ORÇAMENTO PREVISTO TOTAL ANUAL

FONTE	ORÇAMENTO PREVISTO TOTAL ANUAL							
	2022		2023		2024		TOTAL	
	CUSTEIO	INVESTIMENTO	CUSTEIO	INVESTIMENTO	CUSTEIO	INVESTIMENTO	CUSTEIO	INVESTIMENTO
Total Anual	R\$ 39.138.954,60	R\$ 62.030.065,83	R\$ 41.574.954,60	R\$ 51.327.805,72	R\$ 44.207.754,60	R\$ 40.168.839,14	R\$ 124.921.663,80	R\$ 153.526.710,69



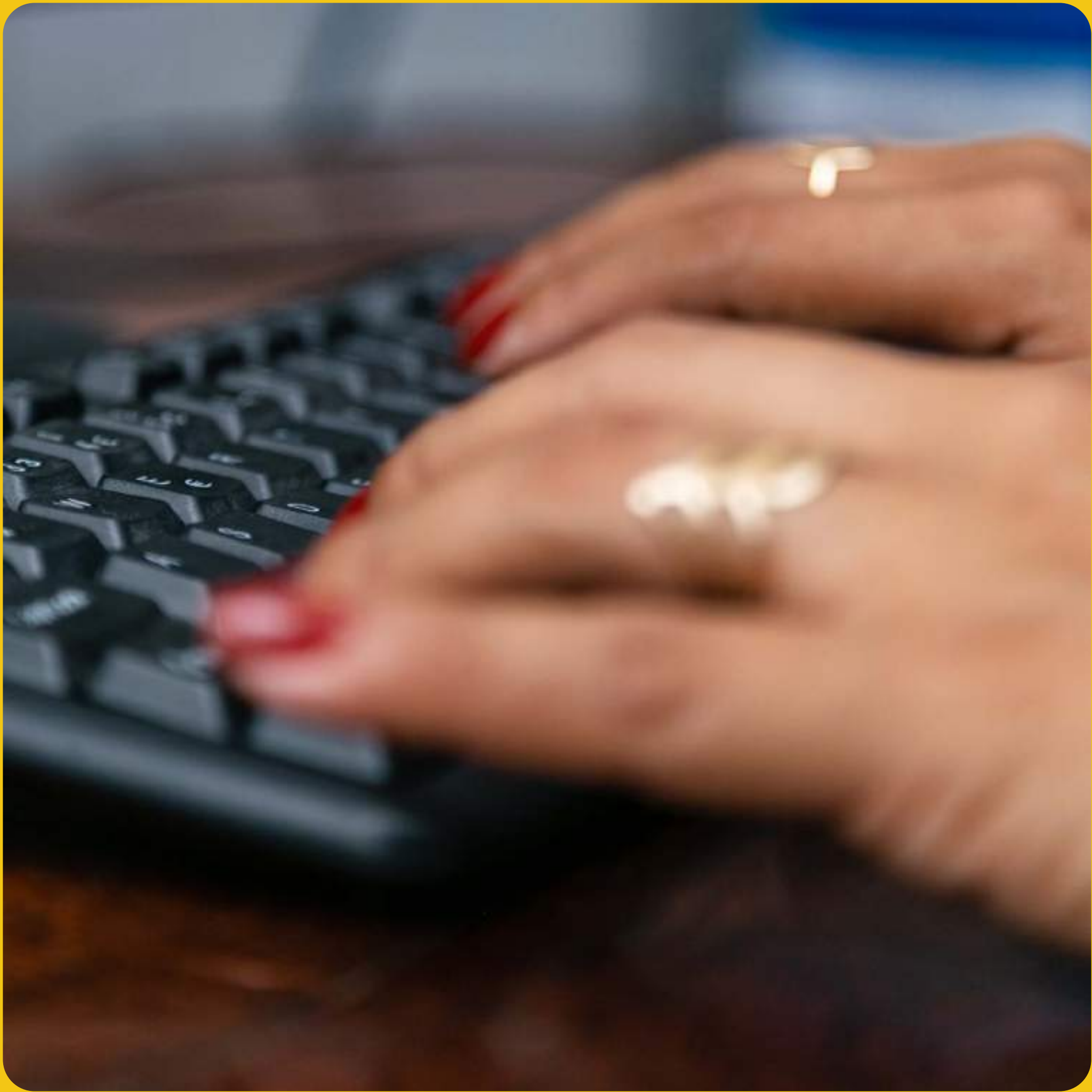




GESTÃO E ENGAJAMENTO

ANANINDEUA
PLANEJAMENTO ESTRATÉGICO 2021 - 2024

INICIATIVAS	METAS
ANANIN DIGITAL	Ter 80% dos processos administrativos tramitando digitalmente.
GASTAR MENOS, GASTAR MELHOR	Reduzir em 10% os gastos públicos (não considerando investimentos).
PROGRAMA COMPRAS.GOV	Reduzir de 120 para 60 dias a fase interna de licitação (TFD< ETP< TR, Pesquisa e Edital).
PROGRAMA GENTE DE VALOR	Capacitar 5.500 servidores da Prefeitura em cursos curtos / livres. Capacitar 180 servidores em cursos de graduação / pós-graduação.





ANANIN DIGITAL

GESTÃO INTEGRADA, GOVERNO EFICIENTE.

Situação atual

A Prefeitura de Ananindeua não dispõe de um sistema integrado e informatizado de tramitação de documentos. Os processos tramitam em meio físico, sem nenhum controle ou qualquer forma de rastreamento.

Não há ferramenta que possibilite a organização dos fluxos processuais. A oferta de serviços públicos é realizada somente de forma presencial. Algumas secretarias já implantaram um sistema de tramitação, mas não interligado.

O acompanhamento dos processos é feito pelo obsoleto

caderno de protocolo e outras tentativas de controle e monitoramento que não conseguem acompanhar em tempo real a tramitação, provocando confusão e divergências entre os relatórios.

Resultado: um processo que normalmente duraria 60 dias, pode levar até 180 dias para ser solucionado. Outro ponto preocupante é o gasto com papel e insumos de impressão, além de gastos com veículos e combustível para tramitar processos entre as secretarias.

Descrição da iniciativa

A iniciativa tem como principal objetivo promover uma transformação digital na Prefeitura, através da tramitação eletrônica de documentos, bem como proporcionar ao cidadão, empresas e sociedade civil, a oferta de serviços públicos em meio digital.

Será possível gerar, controlar, armazenar, compartilhar, recuperar e dar celeridade às informações oficiais, permitindo o acompanhamento do processo em tempo real pelas partes interessadas. Relatórios gerenciais propiciarão a tomada de decisão em relação à



racionalização e padronização dos fluxos processuais. A ideia é que, com um clique, seja possível tramitar um processo de forma segura e rápida de um órgão para o outro. Da mesma forma, o cidadão poderá também requerer serviços da Prefeitura de casa. A economia estimada para o primeiro ano de implantação é de pelo menos R\$ 2 milhões, já deduzidos os custos com o investimento no sistema.

- Reduzir gastos com papel, suprimentos de impressão, locação de impressoras e outros insumos relacionados à tramitação física de processos;
- Padronizar os fluxos processuais;
- Proporcionar transparência e interatividade com o cidadão.

Resultados esperados

- Modernizar a gestão;

EVOLUÇÃO DA META

2022	2023	2024
30%	60%	80%

Fórmula de cálculo

No cálculo da meta é contabilizado o número de processos tramitados eletronicamente segundo relatório interno da SEMAD que informa os processos tramitados eletronicamente e os em papel.

Marco

Fevereiro /2022

Implantação em todas as secretarias.

FONTE	ORÇAMENTO PREVISTO							
	2022		2023		2024		TOTAL	
	CUSTEIO	INVESTIMENTO	CUSTEIO	INVESTIMENTO	CUSTEIO	INVESTIMENTO	CUSTEIO	INVESTIMENTO
Prefeitura	R\$ 713.120,00	R\$ 0,00	R\$ 783.432,00	R\$ 0,00	R\$ 860.675,20	R\$ 0,00	R\$ 2.357.227,20	R\$ 0,00
Estado	R\$ 0,00	R\$ 0,00	R\$ 0,00	R\$ 0,00	R\$ 0,00	R\$ 0,00	R\$ 0,00	R\$ 0,00
União	R\$ 0,00	R\$ 0,00	R\$ 0,00	R\$ 0,00	R\$ 0,00	R\$ 0,00	R\$ 0,00	R\$ 0,00
Total	R\$ 713.120,00	R\$ 0,00	R\$ 783.432,00	R\$ 0,00	R\$ 860.675,20	R\$ 0,00	R\$ 2.357.227,20	R\$ 0,00



GASTAR MENOS, GASTAR MELHOR.

MAIS ECONOMIA PARA O MUNICÍPIO.

Situação atual

A Prefeitura de Ananindeua não dispõe de ferramenta gerencial que possibilite o controle e a tomada de decisão em relação às despesas com a máquina pública. Contratos são fechados sem os devidos estudos técnicos que permitiriam avaliar se a contratação é a mais vantajosa para a administração. As contratações de serviços também são feitas de forma isolada pelos órgãos, resultando em preços diferenciados para produtos semelhantes. Outro problema é a falta de rotina de monitoramento dos

gastos por parte dos gestores.

Descrição da iniciativa

Gastar bem, de forma racional, é premissa para uma boa administração pública. O objetivo é reduzir gastos da Prefeitura através de iniciativas que busquem mais eficiência e economicidade em contratos de serviços vigentes.

Hoje, Ananindeua está entre os cinco municípios do estado com menor comprometimento da receita com a folha de pessoal, só perdendo para os municípios que

possuem royalties do minério.

A ação inclui a revisão dos contratos, a adoção de economia de escala e outras soluções que representam o enxugamento da máquina sem perda de eficiência. Significa fazer mais com menos recursos, gastar com qualidade para atingir as metas e beneficiar o cidadão.



Resultado esperado

- Reduzir os gastos públicos através da revisão dos contratos, tais como aluguéis, energia elétrica e locações, e da implementação de sistemas de gestão, por exemplo, dos combustíveis e contratos.

EVOLUÇÃO DA META

2022	2023	2024
7%	10%	10%

Fórmula de cálculo

No cálculo da meta são contabilizados os gastos constantes no Relatório SEPOF, ano de referência 2020. Para efeito de comparação, o valor de referência será reajustado pelo IPCA, exceto combustível, que será pela ANP. Os itens a serem computados são: Reprografia, Internet, Combustível, Telefonia, Locação de Veículos, Energia Elétrica e Folha de Pagamento. Valor de Referência: R\$ 320.939.824,34 (2020).

Marco

Janeiro / 2021
Corte de 2.000 cargos comissionados.

FONTE	ORÇAMENTO PREVISTO							
	2022		2023		2024		TOTAL	
	CUSTEIO	INVESTIMENTO	CUSTEIO	INVESTIMENTO	CUSTEIO	INVESTIMENTO	CUSTEIO	INVESTIMENTO
Prefeitura	R\$ 78.000,00	R\$ 0,00	R\$ 50.000,00	R\$ 0,00	R\$ 50.000,00	R\$ 0,00	R\$ 178.000,00	R\$ 0,00
Estado	R\$ 0,00	R\$ 0,00	R\$ 0,00	R\$ 0,00	R\$ 0,00	R\$ 0,00	R\$ 0,00	R\$ 0,00
União	R\$ 0,00	R\$ 0,00	R\$ 0,00	R\$ 0,00	R\$ 0,00	R\$ 0,00	R\$ 0,00	R\$ 0,00
Total	R\$ 78.000,00	R\$ 0,00	R\$ 50.000,00	R\$ 0,00	R\$ 50.000,00	R\$ 0,00	R\$ 178.000,00	R\$ 0,00







PROGRAMA COMPRAS.GOV

GANHA A CIDADE E O CIDADÃO.

Situação atual

Toda a legislação municipal de compras públicas precisa ser revisada e atualizada. A falta de definição de regras claras cria um ambiente confuso para quem compra e para quem vende, dando margem a atrasos e desperdícios.

Problemas como a falta de um planejamento de compras, de padronização nas peças processuais, de estudo técnico preliminar e mapa de risco, além da indefinição do papel de cada órgão e do fluxo de cada tipo de processo licitatório, provocam divergências de entendimento e atrasos ou até paralisação na prestação dos serviços públicos. Tudo isso acarreta insegurança jurídica.

Descrição da iniciativa

Revisar e atualizar a legislação de compras públicas, definindo claramente as regras, critérios e processos. Com isso, a iniciativa tornará os processos licitatórios mais céleres, seguros e eficientes, aumentando a capacidade de entrega de serviços, obras e bens públicos à sociedade.

Resultados esperados

- Garantir qualidade na entrega de serviços e bens públicos à sociedade;
- Reduzir gastos;

- Padronizar os fluxos processuais;
- Assegurar segurança jurídica.



EVOLUÇÃO DA META

2022	2023	2024
90 dias	60 dias	60 dias

Fórmula de cálculo

O cálculo da meta será contabilizado por amostragem, antes do trâmite eletrônico. Após o advento do Processo Eletrônico, será através de relatório próprio do sistema.

Marcos

Fevereiro / 2022

Revisão da legislação municipal de compras públicas.

Março /2022

Padronização das principais peças processuais.

FONTE	ORÇAMENTO PREVISTO							
	2022		2023		2024		TOTAL	
	CUSTEIO	INVESTIMENTO	CUSTEIO	INVESTIMENTO	CUSTEIO	INVESTIMENTO	CUSTEIO	INVESTIMENTO
Prefeitura	R\$ 0,00	R\$ 75.000,00	R\$ 0,00	R\$ 70.000,00	R\$ 0,00	R\$ 35.000,00	R\$ 0,00	R\$ 180.000,00
Estado	R\$ 0,00	R\$ 0,00	R\$ 0,00	R\$ 0,00	R\$ 0,00	R\$ 0,00	R\$ 0,00	R\$ 0,00
União	R\$ 0,00	R\$ 0,00	R\$ 0,00	R\$ 0,00	R\$ 0,00	R\$ 0,00	R\$ 0,00	R\$ 0,00
Total	R\$ 0,00	R\$ 75.000,00	R\$ 0,00	R\$ 70.000,00	R\$ 0,00	R\$ 35.000,00	R\$ 0,00	R\$ 180.000,00



PROGRAMA GENTE DE VALOR

VALORIZAÇÃO E CAPACITAÇÃO DO SERVIDOR.

Situação atual

Não é apenas a administração pública que sofre prejuízos quando os servidores estão desmotivados e se sentem desvalorizados. Os cidadãos também penam com serviços ruins, atrasos e falta de solução para as suas demandas. Alguns problemas detectados na administração municipal foram falta de acompanhamento técnico-profissional no desenvolvimento do conhecimento do servidor; carência de servidores qualificados para área de atuação no campo de trabalho; e ausência de instrumentos que possam reconhecer as vivências do servidor. Além da inexistência

de cursos de formação continuada e falta de integração entres os servidores.

Descrição da iniciativa

O Programa Gente de Valor é uma política de valorização do servidor público municipal e vai atuar no seu bem-estar, reconhecendo e capacitando os servidores municipais. O objetivo é ressaltar o papel do servidor, destacando o seu trabalho na construção de uma cidade melhor.

Se, por um lado, investir na capacitação e qualificação dos servidores evidencia sua valorização, por outro, reflete a

busca por melhor atender as demandas da sociedade a partir do desenvolvimento dos agentes públicos.

Muito já está sendo feito. A Prefeitura reativou a Escola de Governança, que capacitou, em 2021, mais de 500 servidores em várias áreas e criou o Fundo de Desenvolvimento do Servidor, que fica com 5% das inscrições em concursos para ações de valorização.

Há também o programa Desconto Servidor, para servidores e suas famílias, que oferece descontos de até 75% em relação ao preço de mercado em serviços de todos os segmentos, principalmente educação, como



escolas, cursos de línguas e universidades.

Além de criar o Clube do Servidor para incentivar o lazer em família, a Prefeitura também valoriza o talento em promoções como o concurso Galeria do Servidor – a arte de quem faz acontecer, que selecionou quadros para uma exposição e ofereceu bolsas integrais para o curso de graduação em arte aos três primeiros colocados.

Resultados esperados

- Valorizar e capacitar o servidor como estratégia de gestão comprometida com a excelência e o compromisso

com as pessoas, de tal modo que impacte no serviço ofertado ao munícipe.

Capacitar 5.500 servidores da Prefeitura em cursos curtos / livres.

EVOLUÇÃO DA META		
2022	2023	2024
1.000	2.000	2.500

Capacitar 180 servidores em cursos de graduação / pós-graduação

EVOLUÇÃO DA META		
2022	2023	2024
60	60	60

Fórmula de cálculo

No cálculo das metas será contabilizada a quantidade de certificados de conclusão emitidos, no caso dos cursos curtos / livres, e de matrículas nos cursos de graduação / pós-graduação.

FONTE	ORÇAMENTO PREVISTO							
	2022		2023		2024		TOTAL	
	CUSTEIO	INVESTIMENTO	CUSTEIO	INVESTIMENTO	CUSTEIO	INVESTIMENTO	CUSTEIO	INVESTIMENTO
Prefeitura	R\$ 17.932.416,00	R\$ 0,00	R\$ 18.582.416,00	R\$ 0,00	R\$ 37.856.416,22	R\$ 0,00	R\$ 74.371.248,22	R\$ 0,00
Estado	R\$ 0,00	R\$ 0,00	R\$ 0,00	R\$ 0,00	R\$ 0,00	R\$ 0,00	R\$ 0,00	R\$ 0,00
União	R\$ 0,00	R\$ 0,00	R\$ 0,00	R\$ 0,00	R\$ 0,00	R\$ 0,00	R\$ 0,00	R\$ 0,00
Total	R\$ 17.932.416,00	R\$ 0,00	R\$ 18.582.416,00	R\$ 0,00	R\$ 37.856.416,22	R\$ 0,00	R\$ 74.371.248,22	R\$ 0,00

ORÇAMENTO PREVISTO TOTAL ANUAL

FONTE	2022		2023		2024		TOTAL	
	CUSTEIO	INVESTIMENTO	CUSTEIO	INVESTIMENTO	CUSTEIO	INVESTIMENTO	CUSTEIO	INVESTIMENTO
	Total Anual	R\$ 18.723.536,00	R\$ 75.000,00	R\$ 19.415.848,00	R\$ 70.000,00	R\$ 38.767.091,42	R\$ 35.000,00	R\$ 76.906.475,42





PREFEITURA MUNICIPAL



DE ANANINDEUA

*Árvore de Anani.
(Symphonia globulifera)*



ANANINDEUA É NOME TUPI.

Significa lugar de Anani, árvore que produz uma resina de um amarelo intenso utilizada para lacrar as fendas das embarcações.

Sua madeira é castanha, dura, resistente.

Suas flores, vermelhas.

Seu fruto, marrom claro.

E chega a atingir 40 metros de altura.

Ananindeua é cidade frondosa.

Grandiosa, imponente, pujante, cidade que protege e acolhe.

Cidade de gente forte, orgulhosa do lugar onde vive.

Os frutos nascem do trabalho do seu povo.

E de quem cuida desse povo.

Este planejamento é uma semente que lançamos ao futuro.

Os frutos serão muitos.

O maior deles: uma cidade melhor, mais humana e inclusiva.

Vamos juntos ajudá-la a crescer.

ANANINDEUA

PLANEJAMENTO ESTRATÉGICO 2021 - 2024