

PREFEITURA MUNICIPAL DE ANANINDEUA  
SECRETARIA MUNICIPAL DE EDUCAÇÃO

MEMORANDO Nº 178

DEPARTAMENTO: CGP

ANANINDEUA, 01 DE MARÇO 2022

À SECRETÁRIA DE EDUCAÇÃO/SEMED  
PROF<sup>a</sup> LEILA FREIRE – GABINETE SEMED

**ASSUNTO: SOLICITAÇÃO PARA RENOVAÇÃO DE SERVIÇOS (FAZ)**

O município de Ananindeua, localizado na área metropolitana de Belém, possui segundo o Instituto Brasileiro de Geografia e Estatística/IBGE uma população estimada de 535.547 habitantes (2020) distribuídas em seus vinte e dois bairros da área urbana, além de 9 ilhas em sua área rural. No dia 03 de janeiro de 2022, Ananindeua comemorará seus 78 anos de emancipação. É o segundo município mais populoso do estado do Pará e o quarto da região Norte. E para dar conta de tal proporção de atendimento, a Prefeitura Municipal de Ananindeua/PMA, a partir de janeiro de 2021, gestão 2021-2024, lançou-se ao desafio de implementar na sua rede de ensino municipal, por meio da Secretaria Municipal de Educação/SEMED, o Movimento Educa Ananindeua, atendendo a Educação Básica, nas etapas da educação Infantil (creche e Pré Escola), Ensino Fundamental (anos iniciais e anos finais) e a modalidade da Educação de Jovens e Adultos, que segundo o Censo Escolar/MEC/INEP de 2021, possui 38.489 alunos matriculados em sua rede.

Vale ressaltar que a Rede Pública de Ensino de Ananindeua possui a seguinte estrutura, determinada pela Lei nº 2.153/2005 que regulamenta o Sistema Municipal de Ensino de Ananindeua, que é a organização conferida à educação no âmbito deste Município, mediante regime de colaboração entre as diferentes esferas administrativas, atendidas as determinações legais de âmbito nacional, a articulação às normas do Sistema Estadual de Ensino nos termos da Lei 6.170/98, e assegurada a sua autonomia, peculiaridade e identidade própria: SEMED/Ananindeua, o Conselho Municipal de Educação de Ananindeua e as Unidades de Ensino municipais.

Na atualidade, a SEMED/Ananindeua possui 88 Unidades Escolares e 20 anexos, destas atendem a etapa da *Educação Infantil*: 24 unidades específicas a saber: (Unidades de Educação Infantil/UEI, Centros Municipais de Referência em Educação Infantil/ CRMEI's, Unidade de Educação Infantil de Tempo Integral/UEITI, Centro de

Referência em Educação Infantil/CREI) e também em 21 Escolas/anexos; outras 74 unidades de Ensino ofertam o Fundamental I; outras 19 ofertam o Ensino Fundamental II; e a modalidade da Educação de Jovens, Adultos e Idosos ofertada 19 unidades. A rede conta ainda com Salas Multifuncionais (AEE): 42 unidades.

Em 2020 e 2021 o ano letivo foi interrompido temporariamente por causa da grave pandemia do Covid-19 em todos os estados brasileiros. Neste contexto, muitas medidas foram desenvolvidas para evitar a disseminação do vírus, como o distanciamento social e a quarentena. Tais medidas geraram forte impacto a vida da população em diversos aspectos e setores, inclusive na educação, onde as aulas precisaram ser suspensas, fazendo com que milhões de estudantes e professores(as) em todo o país, tivessem suas atividades escolares severamente alteradas. A suspensão das aulas foi uma medida importante para colaborar no distanciamento social, pois, a escola é um espaço onde as relações e aglomerações habituais parecem inevitáveis. O distanciamento social físico tornou-se necessário para evitar o contágio pelo vírus e a propagação dele. Diante desta situação, as redes de todos os níveis educacionais discutiram as possibilidades de encaminhamentos que respaldassem o direito de seus estudantes ao aprendizado, analisando metodologias que atendam às necessidades e particularidades do momento.

No entanto, muitos foram os desafios neste processo de retomada, em especial em como atingir o maior número de alunos, assim como a formação continuada de professores, educação infantil, anos iniciais e finais, EJA e educação inclusiva, além de elevar os indicadores de qualidade do município, em especial o IDH (Índice do Desenvolvimento Humano), onde Ananindeua, ocupa na área da educação, ainda, o último lugar, depois dos indicadores de longevidade e renda. Este indicador que nos permite avaliar que o rendimento escolar entre os anos finais e a conclusão da educação básica, associado ao acesso ao ensino superior dos munícipes de Ananindeua, o resultado está abaixo do esperado, se mostrando extremamente distante da realidade nacional. Desta forma fez-se necessária uma ação colaborativa que parte desde a formação continuada de professores até um acompanhamento do quadro de progressões de objetos de conhecimento e habilidades dos anos séries de transição desde a educação infantil, anos iniciais e finais até a conclusão da educação básica, assim desenvolvemos o "Movimento Educa Ananindeua".

O movimento desenvolvido por esta secretaria desde 2021 vem mobilizando seu sistema de ensino retomando o atendimento às demandas como o objetivo de garantir o

ensino público de qualidade e de reorganizar a sua rede considerando às adequações pedagógicas e legais impostas pela pandemia provocada pela Covid\_19.

O desafio era, na época, de garantir o direito de aprender dos alunos, que exige implementações de condições humanas e materiais necessária para esse alcance sem colocá-lo em risco. Tratava-se de um novo começo iniciando pela valorização da escola pública e da estima de seus agentes tendo em vistas a grande necessidade de que se fazem prementes diante do contexto encontrado de abandono, de descaso e de sucateamento dos equipamentos, assim como da gestão humana do sistema de ensino municipal.

Com a pandemia o quadro situacional agravou-se exigindo-se mais esforços a atual gestão para oferecer a todos os seus alunos, condições dignas de ensino. Diante do quadro situacional encontrado, de abandono e de pandemia agravada com as mutações do vírus, o primeiro trimestre da gestão da rede municipal teve como desafio reorganização das finanças, escolhas das prioridades, implementação de ações colaborativas na rede municipal de educação, a partir disto foi implantado, desde maio de 2021 o programa Movimento Educa Ananindeua na TV e por meio de plataforma de aprendizagem.

O avanço de novas tecnologias estreita cada vez mais a distância entre os mundos físico e digital, muda a forma como vivemos em sociedade, mudam os processos de produção e a forma como aprendemos. Este acelerado desenvolvimento tecnológico tem contribuído cada vez mais para que a comunicação e a informação sejam potencializadas e disseminadas. Sem dúvida, por sua influência radical nos diferentes espaços da sociedade estabelecem um novo comportamento da comunidade.

É importante refletir que o próprio conceito de distância está em transformação em virtude das possibilidades de comunicação que a internet oferece. Vivemos a Quarta Revolução Industrial e o novo aparece como uma alteração agressiva nos padrões que até então, eram comuns. Hoje, vivemos o desencadeamento e a propagação dos efeitos dessa revolução em diferentes setores de nossas comunidades, inclusive na educação.

A cultura digital, ao mesmo tempo que surge com desafios, também nos propõe oportunidades, especialmente se tratando de ensino e aprendizagem. Neste caso, não se trata de uma técnica alterada pelos recursos tecnológicos, mas sim, de uma nova concepção de ensino que perpassa por novos caminhos. Fala-se de repensar as

dinâmicas de construção do conhecimento a partir de infinitas possibilidades disponíveis por meio da internet, em seu sentido mais amplo.

Neste contexto, A PLATAFORMA EDUCA ANANINDEUA propõe estabelecer Ações colaborativas entre professores por meio de formação continuada e acompanhamento individual de alunos da rede municipal de ensino de Ananindeua utilizando a tecnologia, incrementado a preparação de milhares de estudantes para as avaliações do SAEB, Prova Brasil até a conclusão da educação básica e, conseqüentemente, potencializando o ingresso no ensino médio e superior por meio complementar da plataforma, promovendo a melhoria dos indicadores da educação, conseqüentemente do IDH do município, no que diz respeito a educação equiparada a longevidade e renda.

Pode-se dizer que este procedimento de ensino vem se atualizando com o avanço das tecnologias disponíveis e utilizando a internet para beneficiar e facilitar os usuários e necessitados de estratégias de ensino diferenciados. Cada vez mais frente às oportunidades de aprendizagem que a Internet dispõe, percebemos a autonomia do estudante para aprender mesmo que este esteja separado do professor espacialmente. Neste aspecto, temos pessoas responsáveis por seu próprio aprendizado e formação.

Por isso, estabelecemos desde maio de 2021 o contrato com a Fundação Guamá - Parque de Ciência e Tecnologia da UFPA e seu card de empresas para o desenvolvimento de uma plataforma de aulas à distância e gravação de vídeo aulas para a preparação para formação de professores, **Exames SAEB, Prova Brasil e ENEM aos alunos de Ananindeua.**

A plataforma tem o objetivo de oportunizar o acesso de conteúdos curriculares educacionais preparatórios para a formação continuada de professores, **Avaliações do SAEB, Prova Brasil e conclusão da educação básica**, especialmente para alunos da rede pública municipal de ensino. Além disso, pretende-se como **objetivos específicos:**

1. Complementar a ação pedagógica das escolas em contra turno;
2. Incentivar a leitura e interpretação de textos de diversos gêneros e refletir sobre suas temáticas;
3. Capacitar os estudantes para resolução de exercícios aproximados daqueles previstos no **SAEB, Prova Brasil e lacunas de aprendizagem no processo de conclusão da educação básica;**

4. Promover o reforço escolas para retomar habilidades e objetos de conhecimentos das áreas de linguagens e matemática que foram afetados no processo pandêmico;
5. Apoiar os processos de autoavaliação durante as correções de atividades para oportunizar maior e melhor compreensão dos conteúdos abordados durante o curso.
6. Formação continuada de professores da rede municipal de ensino.
7. Exercitar o raciocínio lógico, a partir de questões anteriores do Enem aos municípios que almejam o acesso ao Ensino Superior/ENEM;

A flexibilidade de horários é outro fator importante nos tempos atuais, onde as pessoas são extremamente ocupadas e com pouca disponibilidade de horários nas que possuem rotinas profissionais. Neste caso, é uma combinação de estudo e trabalho bem oportuna a partir do formato do curso via plataforma. Além de ambiente de formação continuada de professores “Forma Web”.

A formação destina-se ainda a atender professores e estudantes concluintes da rede municipal de ensino e/ou pessoas que porventura tenham lacunas de aprendizagem no processo de conclusão da educação básica, prioritariamente de escolas públicas de Ananindeua, interessadas em obter acesso à universidade. Para ingressar no curso, do canal aberto de televisão, por meio de dispositivo (computador ou smartphone) com acesso a internet e acessar o Site personalizado.

O processo de formação continuada é fundamental para a consolidação das práticas escolares e conseqüentemente para o próprio desenvolvimento profissional, pilar importante da valorização da carreira dos profissionais da educação. Neste sentido no atípico de pandemia, faz-se mais que necessário repensarmos as estratégias formativas, para o alcance dos desafios interpostos a prática escolar da rede municipal de Ananindeua o que requer, uma proposta consistente e que contribua no enfrentamento de tais questões. O objetivo é contribuir com debate de importantes temas que subsidiem as práticas escolares da rede durante cada ano letivo estabelecido por meio de uma agenda virtual composta de atividades diversas como “diálogos pedagógicos”; “Navegação”; e “Conexões Formativas”, os profissionais de educação vivenciarão uma práxis que permitirá produzir conhecimento e agregará sua formação em experiências online significativas para auxiliar no equacionamento das demandas do

ano letivo. O público-alvo será: profissionais de educação geral, diretores, coordenadores pedagógicos, professores, professores da educação especial e ATE.

O Ambiente Virtual de Aprendizagem criado para completar a ação pedagógica das escolas da rede municipal objetivam proporcionar o planejamento, desenvolvimento e distribuição de conteúdos diversos desenvolvidos por professores da própria rede. Neste ambiente é possível acompanhar, por meio de login personalizado que será entregue ao servidor, todo o processo de aprendizagem por parte do aluno, além de gerar relatórios sobre performance e progressos curriculares, via painel administrativo.

O login e senha personalizados serão enviados via e-mail cadastrado, mediante o preenchimento do formulário de matrícula. O Ambiente virtual disponibiliza um calendário com a previsão de todas as ações pedagógicas, como: testes, simulados, atividades, trabalhos, etc. para que os alunos possam se organizar melhor quanto a periodicidades das tarefas de aulas. Os conteúdos de aulas são disponibilizados, conforme o calendário previsto e podem ter a durabilidade variada. No entanto, é importante ressaltar que cada disciplina terá uma carga horária específica.

A Plataforma Educa Ananindeua, utiliza-se de uma plataforma digital e TV aberta, diversificando as possibilidades de acesso ao conhecimento e oferecendo à escola pública da cidade de Ananindeua e à população em geral, em tempo real, o que há de mais atual em produções e interfaces educativas para a facilitação do processo de ensino-aprendizagem.

Assim, aprender e se informar fica mais fácil e atraente, além de colaborar na formação do cidadão, protagonista de seu tempo, pautados nos princípios da ética, da estética, da fidedignidade da informação e da democratização do acesso a produtos de qualidade, voltados para a ampliação do saber e a constituição de valores.

Dessa forma, contribuindo para a constante atualização da educação pública, a Plataforma Educa Ananindeua consolida, desde maio de 2021, sua ação no uso de meios de comunicação e recursos tecnológicos no exercício permanente de ensinar e aprender, com objetivo de explorar e estimular novos fazeres pedagógicos no campo da educação por meio da apropriação crítica de diferentes mídias e suas linguagens.

Será uma incubadora de ideias e criações, que busca, junto a Rede Pública Municipal de Ensino de Ananindeua, novos modos para acessar, produzir, analisar e compartilhar informações e conhecimentos, um corpo vivo que pulsa no compasso da educação, buscando novas maneiras de apresentar conceitos, junto à comunidade

escolar, estabelecendo um intercâmbio criativo e contínuo para a formação de agentes de transformação. O ambiente virtual educativo poderá estar disponível em sinal aberto de TV para todo o estado e para o mundo em streaming e vídeo por demanda pelo seu portal na web e por meio de aplicativos para celular em suas redes sociais.

Para isto se faz necessário a composição e atualização com novos projetos de gravação de vídeo aulas, visto os resultados de 2021, no ano de 2022.

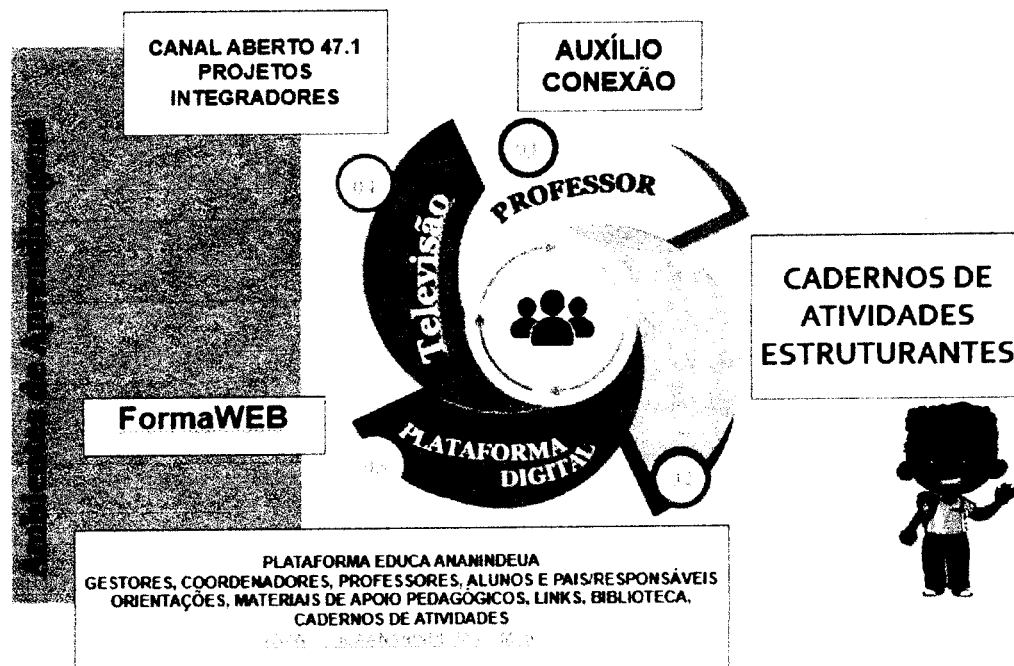
## RESULTADOS DE 2021

A SEMED-Ananindeua apresentou no primeiro semestre letivo de 2021 o **Plano de Ação de volta às aulas** e a organização dos dias letivos referentes ao primeiro e ao segundo semestre. O plano, considerou tanto o quadro grave de pandemia instalado na região metropolitana, quanto os indicadores do sistema de bandeiramento determinado pelos órgãos de vigilâncias epidemiológicas e sanitárias e a necessária garantia de que o aluno aprenda.

Diante desta equação, em função da necessidade de biossegurança, a SEMED adotou no primeiro semestre a modalidade de ensino remoto, oferecendo meios para garantir ao alunado o vínculo com a escola. Para esse intento destacam-se as Bases e os pilares para a garantia do direito de aprender, tanto por meio presencial quanto por meios remotos ou híbridos, com implementações de:

- ✓ **Ambientes de aprendizagens** a constituir-se a partir das dimensões (1) Auxílio conectividade Professor, Atividades Escritas (2), Ambiente Virtual de Aprendizagem (FormaWeb + Plataforma Educa Ananindeua) (3) e Educa Ananindeua na TV (4); Atividades estruturantes/livros didáticos (5).
- ✓ **FormaWeb** (percursos formativos nas categorias: 1 Diálogos Pedagógicos, 2 Navegação e 3 Conexões Formativas) para os servidores.
- ✓ **Auxílio Conectividade** para apoiar complementarmente aos professores nos seus contatos com os alunos por meio digitais;
- ✓ Fomento à **produção e distribuição de materiais** como **Cadernos de Atividades** destinados complementarmente como apoio aos estudantes, os quais podem ser entregues por meio digitais ou por meios impressos;
- ✓ Educa Ananindeua na TV

## AMBIENTES DE APRENDIZAGEM



Fonte: SEMED/Coordenadoria de Gestão Pedagógica/2021

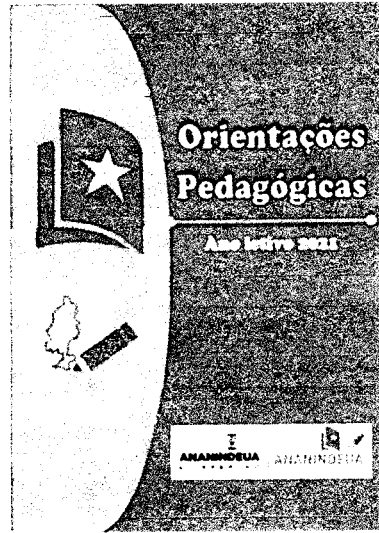
Ainda no primeiro semestre letivo, para nortear às ações do período letivo, a SEMED elaborou uma série de documentos destinados às unidades de ensino contendo:

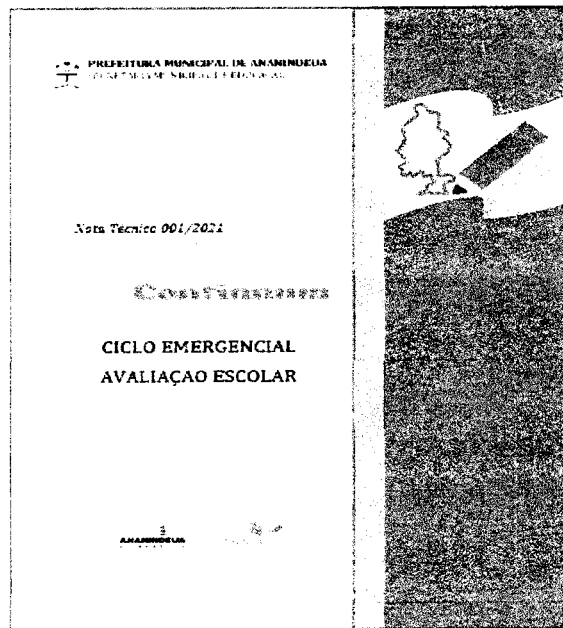
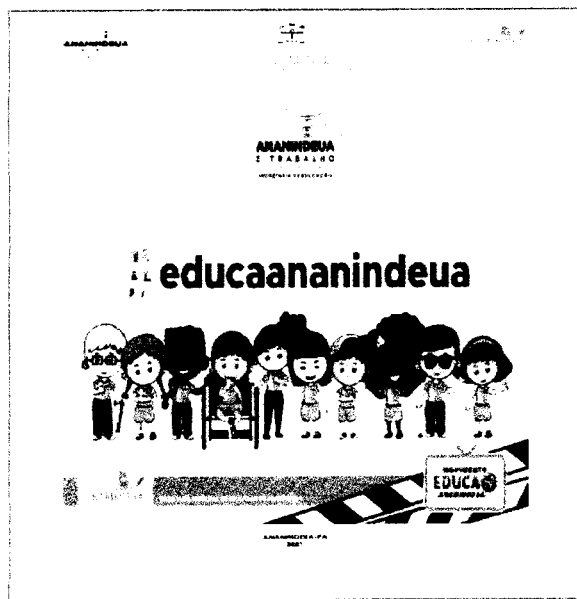
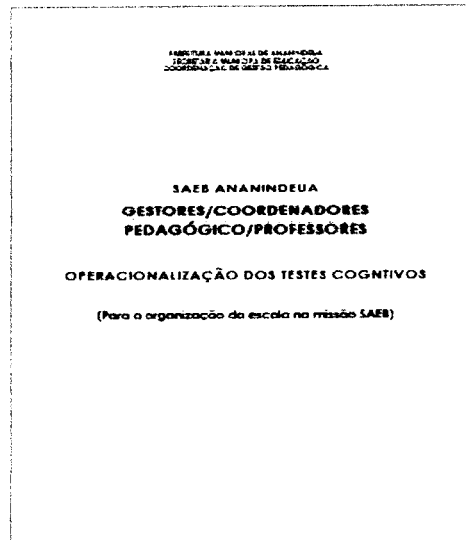
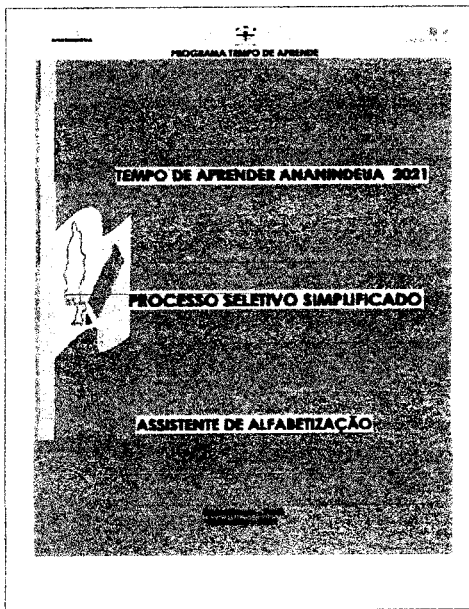
- 1 **Orientações pedagógicas para organização da escola** e do trabalho do professora,
- 2 **Diretrizes curriculares contendo Perfil de Saída e Entrada** iniciando pelos componentes curriculares de Língua Portuguesa e Matemática baseados na BNCC e no DCA;
- 3 **Diretrizes curriculares contendo Perfil de Saída e Entrada para Educação Infantil (creche e pré-escola)** organizado por campos de experiências contidos na BNCC centrados em Interações e brincadeiras, bem como, elaborou uma proposta de **Currículo Continuum**, por meio de Nota Técnica, referente ao biênio 2020 -2021, como ciclo emergencial, considerando os dispositivos legais da Constituição Federal, da Lei Federal 9694 /1996, dos pareceres, das resoluções e de normas conjuntas do Conselho Nacional de Educação/CNE e Ministério da Educação/MEC, assim como as normativas do Conselho Municipal de Educação de Ananindeua/CME.

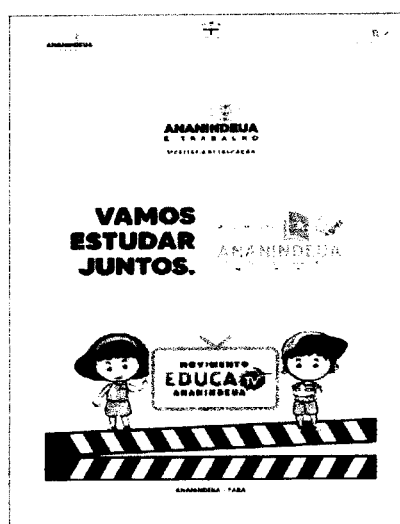
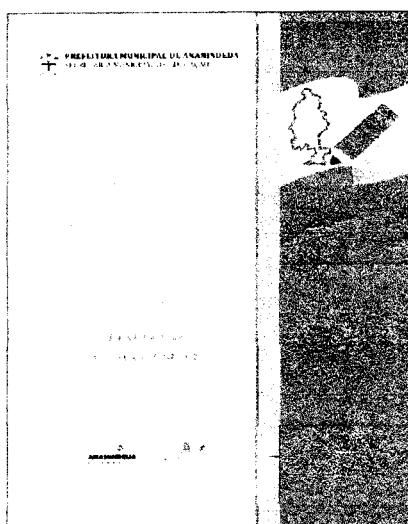
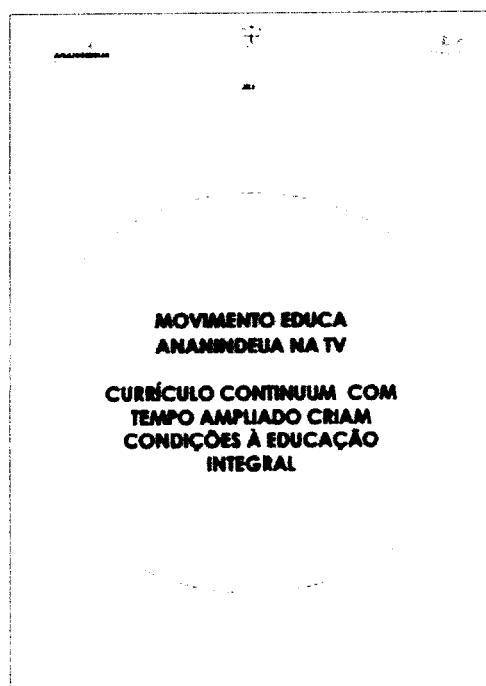
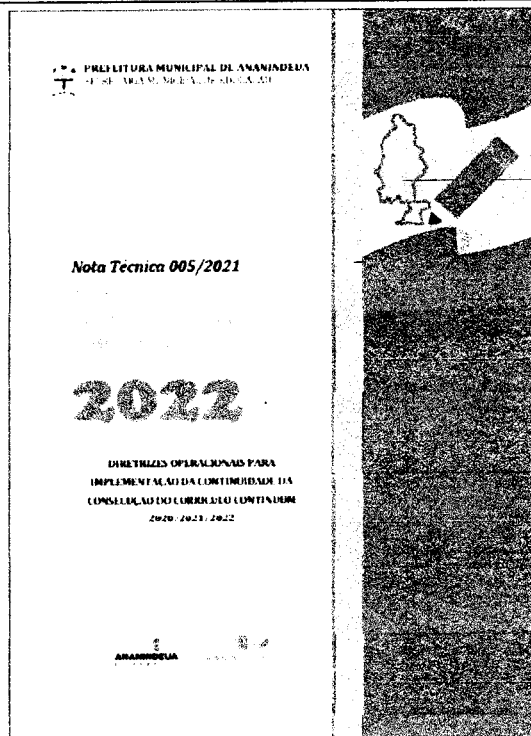
Destaque-se como principal efeito da implantação do Currículo Continuum, no ensino fundamental e nas suas modalidades, referindo-se ao direito, de todo aluno matriculados em 2020, de prosseguir e avançar para cursar em 2021 o ano escolar subsequente por meio de progressão garantida no ciclo emergencial, onde a legislação é clara sobre o efeito da obrigatoriedade de a recuperação de aprendizagens necessária para o aluno prosseguir nos seus estudos.



Documentos Desenvolvidos peça Coordenadoria Pedagógica inseridos na plataforma educaananindeua.com.br para orientar as unidades de ensino/escolas da Rede Municipal de Educação de Ananindeua em 2021.







Fonte: SEMED/Coordenadoria de Gestão Pedagógica/2021

## MOVIMENTO EDUCA ANANINDEUA NA TV

Por fim, o outro pilar dos Ambientes de Aprendizagem foi o **Movimento Educa Ananindeua na TV** que pode catalisar as propostas acima descritas e articulando o currículo por meio da produção e da exibição das **Videoaulas** diariamente, de **Atividades Integradoras** semanalmente e **Projetos Integradores** mensalmente, via canal aberto de televisão, para dar conta do alunado que não possuía nenhuma conectividade (levantamento realizado após pesquisa IN LOCO com os alunos). Esta ação refere-se aos usos das Tecnologias Digitais de Informação e Comunicação/TDIC. Elas permitiram a implementação da proposta de **TEMPO AMPLIADO** por se constituir, inclusive, por uma **EDUCAÇÃO INTEGRAL** ao possibilitar, em 2021, a ampliação de



carga horária de estudos que se direcionou na futura implantação da EDUCAÇÃO DE TEMPO INTEGRAL, conforme preconiza a Lei No 9394/1996.

O Movimento Educa Ananindeua na TV/MEATV, alinhando as vídeo aulas, ao Perfil de Saída e Entrada, a BNCC e a proposta de Currículo Continuum às Atividades Estruturantes constantes nos Cadernos de Aprendizagem ancorados à plataforma do Educa Ananindeua, gerou o acesso e a equidade da aprendizagem na rede municipal de Ananindeua.

O MEATV possibilitou a consecução da Educação Integral por agregar, para, além dos saberes e fazeres tecnológicos, científicos e acadêmicos, os relacionados à vida do aluno e de sua comunidade. A proposta de aumento da Carga Horária foi, inclusive, na direção da Educação de Tempo Integral. De modo sucinto apresentou-se em linha gerais as ações fundantes do Movimento Educa Ananindeua para atender a rede municipal de ensino de Ananindeua.

Resumindo:

- 1) Foram **700 aulas** exibidas na televisão;
- 2) **12 programas** ÉGUA!!! O PAPO, É RETO! (RODAS DE CONVERSAS)
- 3) **02 documentários** conhecendo Ananindeua (Abacatal e ilhas de Ananindeua) roda de conversas Égua!!! O papo, é reto e Repeteco
- 4) **11 professores** efetivos selecionados via PSSI
- 5) **02 tradutores** de libras, via PSS/2021
- 6) **30 semanas** exibidas com **700 drops** pedagógicos individuais
- 7) **162H30** horas de programa no ar
- 8) **1400 vídeoaulas** na plataforma **Educa Ananindeua**
- 9) **PARCEIROS ENVOLVIDOS:** MINISTÉRIO PÚBLICO, VIGILÂNCIA SANITÁRIA/SESAU, SEDESTRAN, JOE BENETT(CARTUNISTA), POLÍCIA MILITAR, ALIMENTAÇÃO ESCOLAR, PSE(ANANINDEUA), MOVIMENTO AFRO BRASILEIRO, ASSOCIAÇÃO DE RIBEIRINHOS DO CUMBÚ, PROFESSORES DA RME DE ANANINDEUA(PARTICIPAÇÕES ESPECIAIS)

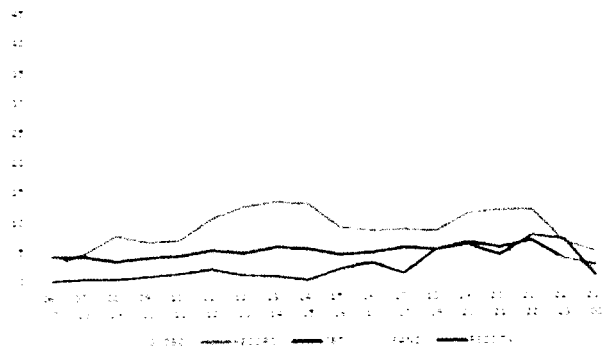
# DADOS COMPARATIVOS DO IBOPE DO PROGRAMA MOVIMENTO EDUCA ANANINDEUA DE 2021

**KANTAR**

Dados de audiência Região Grande Belém com base no ranking consolidado – 23/04/2021

SEXTA 23/04/21	GLOBO	RECORD	SBT	BAND	REDE TV!
06-07	23,5	2,8	4,2	3,2	0
07-08	24,3	4,6	4,1	2,9	0,3
08-09	26,7	7,6	3,3	1,2	0,3
09-10	20,8	6,5	3,9	2,2	0,7
10-11	19,7	6,8	4,2	2,3	1,2
11-12	16,4	10,4	5,1	2,4	1,9
12-13	24,3	12,4	4,6	3,2	0,9
13-14	25,6	13,2	5,6	3,5	0,7
14-15	26,1	12,8	5,3	3,7	0
15-16	22,6	8,9	4,3	2,9	1,9
16-17	20,4	8,3	4,6	3,1	2,9
17-18	19,3	8,5	5,5	2,3	1,1
18-19	18,9	8,2	5,1	2,1	5,1
19-20	30,7	11,1	6,3	4,3	5,9
20-21	32,9	11,7	5,4	4,6	4,1
21-22	38,9	11,7	6,5	4,7	7,4
22-23	35,7	6,3	3,4	3,1	6,7
23-00	20,5	4,6	2,3	1,8	0,5

Audiência GBE - Consolidada 23/04/21



Fonte: GBE - Instar De 19/04 a 23/04/2021. Programas de maior audiência na Região GBE. Todos os dias das 06:00 às 03:00 hs. Universos: 764 domicílios e 2.100 indivíduos. Um ponto de audiência corresponde a 1% destes respectivos universos.

Praça	Equivalência de 1 ponto de audiência	
	Domicílios c/TV	TVIndivíduos 4+ c/TV
Gde Belém	7.636	23.001

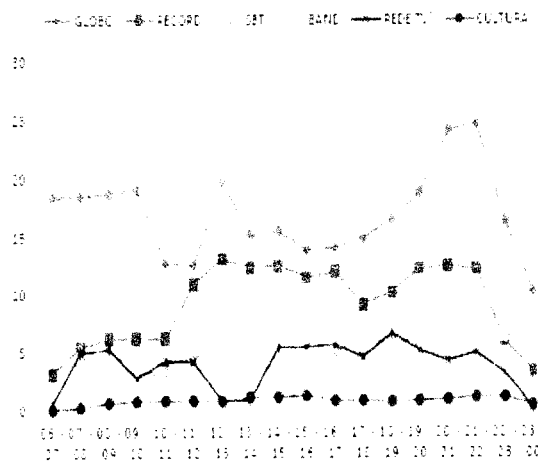
Fonte: <https://www.kantaribopemedia.com/kantar-ibope-media-atualiza-a-representatividade-do-ponto-de-audiencia-de-tv-para-2021/>

**KANTAR**

Dados de audiência Região Grande Belém com base no ranking consolidado – 21/10/2021

QUINTA 21/10/21	GLOBO	RECORD	SBT	BAND	REDE TV!	CULTURA
06-07	18,4	3,1	5,9	4,8	0,5	0,0
07-08	18,5	5,4	5,2	3,8	4,9	0,2
08-09	18,7	6,1	4,2	3,4	5,2	0,6
09-10	19,1	6,2	4,6	3,4	2,7	0,7
10-11	12,7	6,1	3,9	2,9	4,2	0,8
11-12	12,5	10,8	4,5	3,3	4,1	0,8
12-13	19,8	13,1	5,6	3,9	0,7	0,7
13-14	15,2	12,3	5,6	4,1	0,8	1,1
14-15	15,5	12,5	4,2	3,5	5,4	1,1
15-16	13,9	11,4	4,4	3,2	5,4	1,2
16-17	14,1	11,9	4,9	3,4	5,6	0,8
17-18	14,9	9,1	6,6	4,7	4,5	0,8
18-19	16,5	10,1	5,5	5,9	6,6	0,7
19-20	18,8	12,2	6,3	7,9	5,1	0,8
20-21	24,1	12,4	6,4	7,5	4,2	0,9
21-22	24,6	12,2	9,9	6,1	4,9	1,1
22-23	16,4	5,9	6,5	4,4	3,1	1,1
23-00	10,2	3,3	6,1	2,3	0,1	0,4

AUDIÊNCIA GBE - CONSOLIDADA 21/10/21



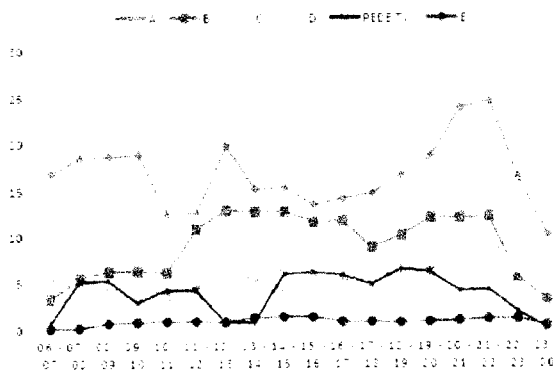
Fonte: GBE - Instar De 17/10 a 23/10/2021. Programas de maior audiência na Região GBE. Todos os dias das 06:00 às 03:00 hs. Universos: 764 domicílios e 2.100 indivíduos. Um ponto de audiência corresponde a 1% destes respectivos universos.

Praça	Equivalência de 1 ponto de audiência	
	Domicílios c/TV	TVIndivíduos 4+ c/TV
Gde Belém	7.636	23.001

Fonte: <https://www.kantaribopemedia.com/kantar-ibope-media-atualiza-a-representatividade-do-ponto-de-audiencia-de-tv-para-2021/>

QUINTA 16/12/21	A	B	C	D	REDE TV!	E
06-07	16,8	3,2	5,8	4,8	0,5	0,0
07-08	18,5	5,5	5,2	3,8	5,1	0,1
08-09	18,6	6,2	4,2	3,5	5,2	0,6
09-10	18,9	6,2	4,6	3,5	2,8	0,7
10-11	12,5	6,1	3,8	3,1	4,2	0,8
11-12	12,6	10,9	4,5	3,3	4,1	0,8
12-13	19,8	12,9	5,7	3,9	0,7	0,7
13-14	15,2	12,8	5,6	4,2	0,7	1,2
14-15	15,4	12,8	4,3	4,2	5,9	1,3
15-16	13,5	11,7	4,5	3,2	6,1	1,3
16-17	14,2	11,8	4,9	3,4	5,8	0,8
17-18	14,8	8,9	6,6	4,8	4,8	0,8
18-19	16,7	10,2	5,4	5,8	6,5	0,7
19-20	18,7	12,1	6,5	8,1	6,1	0,8
20-21	23,9	12,1	6,4	7,9	4,1	0,9
21-22	24,6	12,2	9,8	6,1	4,2	1,1
22-23	16,4	5,6	6,5	4,4	1,9	1,1
23-00	10,2	3,1	6,2	2,3	0,1	0,4

### AUDIÊNCIA GBE - CONSOLIDADA 16/12/21



Fonte GBE Kantar De 10/12 a 16/12/2021. Programas de maior audiência na Região GBE Todos os dias das 06:00 às 00:00hs. Universo: 764 domicílios e 2.300 indivíduos. Um ponto de audiência corresponde a 1% destes respectivos universos.

Praça	Equivalência de 1 ponto de audiência	
	Domicílios c/TV	TVIndivíduos 4+ c/ TV
Gr. Belém	7.626	23.001

Fonte: <https://www.kantaribopermedia.com/kantar-ibope-media-atualiza-a-representatividade-do-ponto-de-audiencia-de-tv-para-2021/>

Os quadros acima evidenciam como o Movimento Educa Ananindeua na TV cresceu em audiência, tanto no horário da manhã, quanto no horário da tarde. O primeiro quadro evidencia que a audiência era pela manhã 07h às 08h, 0,03% e a tarde, 14h, a audiência era 0 (zero) em abril de 2021. Em outubro 2021, o Canal 47.1, Rede TV, já apresentava uma audiência de 4,9 a 5,2% pela manhã, e a tarde-14h – 5,9%. O programa Educa Ananindeua na TV, chegou à marca de cerca de mais de 7.000 domicílios com mais de 4 telespectadores por domicílio.

Outra ação de destaque em 2021, desenvolvida pela SEMED, foi o **Projeto Escola +**, que objetivou desenvolver ações pontuais de reforço de aprendizagem em Língua Portuguesa e Matemática.

A autenticidade da convalidação de estudos de 2021, foi pautada com a aprovação do Conselho Nacional de Educação, que publicou várias instruções normativas e resoluções, validadas pelo Conselho Municipal de Educação, onde em razão do contexto pandêmico foi possível não cumprir, presencialmente, os 200 dias letivos e organizar as 800h a propostas a partir da lei 9394/96 com atividades remotas, ou ainda intercalando atividades híbridas com atividades semipresenciais.

Para o ano letivo de 2022, o sistema municipal de ensino, que iniciou suas atividades e 24 de janeiro, e teve seu calendário letivo e ações aprovadas ainda no ano de 2021 pelo Conselho Municipal de Educação de Ananindeua, retornou suas atividades na fase presencial, mas é inconteste que ficaram lacunas de aprendizagem por

competências não terem sido desenvolvidas e determinadas habilidades não terem sido trabalhadas, e hoje há uma preocupação de todo o sistema de ensino preencher estas lacunas e não permitir que o ambiente escolar volte a antiga escola, somente com a utilização da lousa, alunos ouvintes e atividades apenas reproduzidas, assim, o Movimento Educa Ananindeua optou por continuar no formato híbrido continuando a utilização dos mesmos recursos, com a Plataforma, com a TV aberta com aulas de complementares e de reforço e os momentos presenciais na escola, contudo, não é possível utilizar o material reproduzido e gravado das aulas em 2021, uma vez que os mesmos foram idealizados para dar conta do momento, da situação de isolamento social, e que foram pensados dentro de um contexto pandêmico que hoje começamos a superar. Assim, é preciso, para que não tenha a descontinuidade de ações educativas complementares, garantir a gravação de novas aulas, de novas atividades com as exigências pedagógicas do momento, em que se preza pelo equilíbrio sócio emocional de nossos estudantes, se trabalha com a perspectiva de currículo contínuo para que se possa enfrentar nesse aspecto de continuidade de currículo propedêutico o preenchimento dessas lacunas, o alcance das competências e habilidades a partir da expectativa de currículo propedêutico.

Portanto, solicitamos a manutenção do contrato entre a SEMED-Ananindeua e a Fundação Guamá – Parque de Ciência e Tecnologia para que este trabalho que faz parte do Movimento Educa Ananindeua continue nos dando grandes resultados na aprendizagem dos estudantes da educação básica de Ananindeua e na sequência, solicitamos a permanência do contrato, com base nos indicadores, onde o Movimento Educa Ananindeua atingiu no turno da manhã 5,6 de audiência e no turno da tarde, 6,0, conforme demonstrado abaixo:

<b>ALCANCE/AUDIÊNCIA DO PROGRAMA "EDUCA ANANINDEUA" - MANHÃ</b>		<b>2.600.991</b>	<b>indivíduos</b>	
VISUALIZAÇÕES EM INTERVALOS DO PROGRAMA				
NÚMERO DE PROGRAMA	INSERÇÕES INTERVALOS	VISUALIZAÇÕES MÉDIA PROGRAMA		
21		2.600.991	HOMENS	1.378.525
			MULHERES	1.222.466
		828.732	domicílios	

<b>ALCANCE/AUDIÊNCIA DO PROGRAMA "EDUCA ANANINDEUA" - TARDE</b>		<b>2.863.476</b>	<b>indivíduos</b>	
VISUALIZAÇÕES EM INTERVALOS DO PROGRAMA				
NÚMERO DE PROGRAMA	INSERÇÕES INTERVALOS	VISUALIZAÇÕES MÉDIA PROGRAMA		
21		2.863.476	HOMENS	1.374.468
			MULHERES	1.489.008
		912.366	domicílios	

<b>ALCANCE TOTAL NO MÊS DE MARÇO</b>		<b>5.464.467</b>	<b>indivíduos</b>	<b>Homens</b>	<b>Mulheres</b>
				<b>2.752.994</b>	<b>2.711.473</b>
		<b>1.741.098</b>	<b>domicílios</b>	<b>50,38%</b>	<b>49,62%</b>

Fonte Kantar Ibope Média

Sem mais para o momento, solicitamos a aprovação do pleito e despedimo-nos renovando votos de estima e consideração.

Atenciosamente,

  
**Prof.ª Ana Paula Renato**

Coordenadora de Gestão Pedagógica